

# Provstiprofil



## Kolding Provsti 2014

# Profil af Kolding Provsti

## Marts 2014

Kolding Provsti  
Haderslev Stift

Tekst og redigering: Sille M. Fusager  
Talbearbejdelse: Sille M. Fusager  
© Kirkefondet, marts 2014

Provstiprofilen er bestilt af Kolding Provsti.

### Kildemateriale:

Statistisk materiale fra Kirkeministeriet og Danmarks Statistik vedrørende provsti- og sognedemografi for 1996, 2000, 2004, 2008 og 2011 samt fra 2008-2014 vedrørende folkekirkemedlemskab, provstistatistik for Kolding Provsti og stiftsstatistik for Haderslev Stift. Kirkestatistisk materiale fra Danmarks Statistik 2006-2013.

# Indholdsfortegnelse

|  |    |
|--|----|
| Indholdsfortegnelse .....              | 3  |
| Indledning .....                       | 4  |
| Befolkningssammensætning .....         | 5  |
| Indvandrere og efterkommere.....       | 9  |
| Børnetallet.....                       | 11 |
| Husstande og husstandsindkomster ..... | 13 |
| Mobilitet og pendling .....            | 17 |
| Arbejdsstyrke og uddannelse.....       | 20 |
| Folkekirkemedlemskab.....              | 22 |
| Kirkelige handlinger .....             | 32 |
| Til slut.....                          | 35 |

# Indledning

Når man som provstiudvalg, menighedsråd, ansatte eller frivillige skal planlægge aktiviteter eller evaluere dem, er det nyttigt, at man ved så meget som muligt om sognet eller provstiet.

Provstiprofilen fra Kirkefondet bygger bl.a. på de nyeste sognedemografiske tal fra Danmarks Statistik (2011), som sogne og provstier også har adgang til i statistikbanken. Men det kan være svært at omsætte de mange data til en overskuelig form, som man kan bruge til at blive klogere på befolkningen i provstiet. I provstiprofilen præsenteres jeres tal i diagrammer med tilhørende forklaring, som gør det enkelt og klart, hvordan provstiets befolkning var sammensat i 2011. Tallene fra 2011 vil blive omtalt i nutid.

I afsnittet vedrørende folkekirkemedlemskab er inddraget de nyeste tal herfor (pr.1.1.2014) fra Danmarks Statistik.

Provstiprofilen indeholder også provstiets talsæt for årene 1996, 2000, 2004, 2008 og 2011, og på baggrund af disse tal præsenterer vi i flere diagrammer et billede af den befolkningsudvikling, som provstiet har gennemgået i løbet af 15 år. I den forbindelse bemærkes det, at der i alle talsæt før 2008 ikke er medtaget tal for Aller Sogn, Frørup Sogn, Hejls Sogn, Jordrup Sogn, Lejrskov Sogn, Skanderup Sogn, Stepping Sogn, Taps Sogn, Tyrstrup Sogn, Vejstrup Sogn og V. Nebel Sogn, som alle overgik til Kolding Provsti i 2007 i forbindelse med de nye provstigrænser. Det betyder også, at diagrammer og tekst er baseret på tal eksklusive disse sogne indtil 2004, hvorefter de elleve sogne er omfattet af tal- og tekstmaterialet. Vedrørende tabel 2 findes denne kun for 2008 og 2011. Det skyldes, at de gamle statistikker ikke kan måle til- og fraflytninger over provstigrænsen, men måler samtlige flytninger sket over alle sognegrænserne i provstiet.

Der vedlægges desuden nøgletal for Danmark, stift, provsti og sognene i provstiet for 1996, 2000, 2004, 2008 og 2011. Nøgletallene finder I bag næstsidste faneblad.

Relevante demografiske tal fra 2011 for provstiets sogne vedlægges i skemaform bagerst i talmaterialet tillige med oversigter vedrørende folkekirkemedlemskab 2011, ind- og udmeldelser 2007-2013 samt kirkelige handlinger 2006-2013. Det bemærkes vedrørende skema 7, at det samlede antal af fødte og døde i provstiet i årene 2006-2013 også indeholder personer, der ikke kan defineres til et specifikt sogn, men har klassificeringen "Uden fast bopæl" i statistikbanken. Disse skal fordeles på sognene Stepping, Frørup, Tyrstrup og Aller, som hører til Sønderjylland, hvor civilregistrering sker på kommuneplan og ikke i hjem sognet. Det bemærkes også, at antallet af døde i 2006 ikke er korrekt og formentlig er for lavt grundet overgangen til civilregistrering på kommuneplan for ovennævnte sogne.

Nøgletallene og skemaerne 1-7 er essentielle værktøjer, når I skal have overblik over sognene i forhold til bl.a. befolkningssammensætning, folkekirkemedlemmer og kirkelige handlinger.

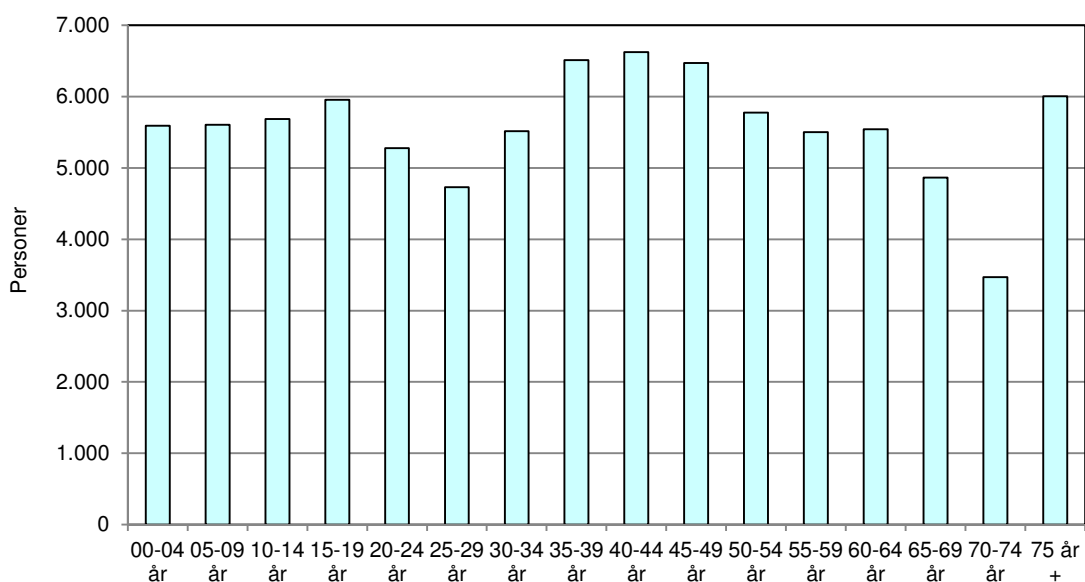
Vi håber, I får glæde af provstiprofilen!

# Befolknings sammensætning

Danmarks Statistik benytter i tabel 1, som dette afsnit blandt andet bygger på, en inddeling af befolkningen i 16 aldersgrupper med 5 årsgange i hver. For at skabe et enklere overblik over befolknings sammensætningen i provstiet arbejdes der desuden med følgende gruppering af aldersgrupperne:

0-19 år: Børnegruppen  
20-34 år: Unge voksne  
35-59 år: Voksengruppen  
60-75+ år: Ældregruppen

Befolkningsprofil - Kolding Provsti 2011



Det samlede indbyggertal i Kolding Provsti pr. 1.1.2011 er på 89.145 personer, der fordeler sig i 16 aldersgrupper, som det ses i diagrammet ovenfor.

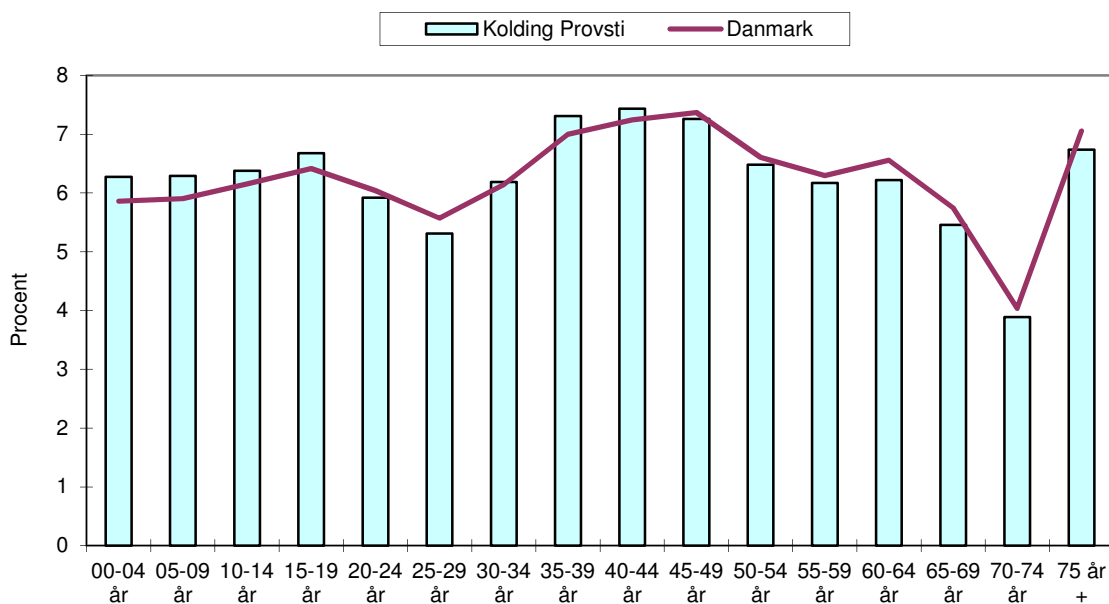
Provstiet har en nogenlunde jævn børnegruppe med omtrent lige mange børn i hver aldersgruppe, dog med en lille overvægt at 15-19 årige. I alt er der 22.841 indbyggere mellem 0-19 år i provstiet, og børnegruppen udgør 25,6 % af befolkningen.

Gruppen af unge voksne udgøres af i alt 15.528 personer mellem 20-34 år, som samlet set udgør 17,4 % af provstiets befolkning.

Provstiets voksengruppe er sammensat af mange 35-49 årige og lidt færre 50-59 årige. I alt bor der 30.890 personer mellem 35-59 år i provstiet, og voksengruppen udgør samlet set 34,7 % af provstiets befolkning.

Provstiets ældregruppe udgøres af 19.886 personer over 60 år, og udgør 22,3 % af provstiets befolkning. Der er færrest 70-74 årige og flest i aldersgruppen 75+ år. Det skal bemærkes, at denne sidste aldersgruppe dækker alle årgange over 75 år, hvorimod de øvrige aldersgrupper dækker 5 årsgange hver.

## Befolkningsprofil sammenholdt med landstallene 2011



Diagrammet ovenfor viser den relative størrelse af de forskellige aldersgrupper i provstiet sammenlignet med landsgennemsnittet.

Sammenligningen viser, at Kolding Provsti har en stor børnegruppe, hvor alle aldersgrupper fra 0-19 år ligger over landsgennemsnittet, og der er især pænt overskud af børn fra 0-9 år.

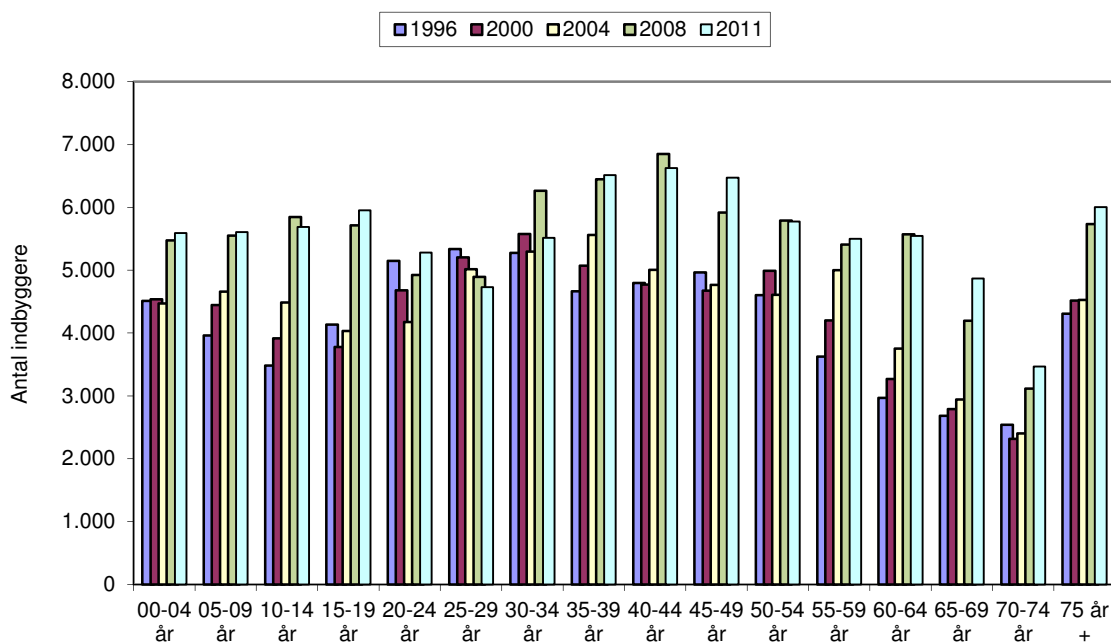
Provstiets andele af unge voksne mellem 20-24 og 30-34 år ligger omtrent på niveau med landsgennemsnittet, mens der er underskud af 25-29 årige i forhold til landstallene. Samlet set altså lidt færre unge voksne i Kolding Provsti end på landsplan.

I voksenalderen ligger andelen af 35-44 årige lidt over landsgennemsnittet, mens aldersgrupperne 45-59 år ligger en smule lavere end landstallene.

I ældregruppen ligger alle aldersgrupper fra 60-75+ lavere end landsgennemsnittet, og provstiets ældregruppe er således en smule mindre end på landsplan.

(Tabel 1)

## Befolkningsudviklingen 1996 - 2011



Diagrammet ovenfor viser befolkningsudviklingen i aldersgrupperne i perioden 1996-2011. I 1996 havde provstiet 67.006 indbyggere, og der har i perioden frem til 2011 været en befolkningstilgang på i alt 22.139 personer svarende til en fremgang på 33 %. Årsagen til den markante stigning i befolkningstallet skal findes i tilgangen af 11 nye sogne i forbindelse med omlægningen af provstigrænserne i Danmark, som trådte i kraft den 1. januar 2007.

I 1996 var der 16.086 børn i alderen 0-19 år i provstiet, og dermed har der været en fremgang i antallet på 6.752 børn svarende til en stigning på 42 % i løbet af 15 års perioden. I 1996 udgjorde børnegruppen 24 % af befolkningen, og i 2011 er det 25,6 %. Der ses dog en forskydning i alderssammensætningen i børnegruppen fra 1996, hvor de 0-4 årige var klart den største aldersgruppe og der var færrest 10-14 årige. I 2011 er billedet vendt, og 0-4 år er den mindste aldersgruppe, og antallet af børn stiger for hver aldersgruppe frem til de 15-19 årige.

I 1996 var der 15.761 unge voksne mellem 20-34 år i provstiet. I perioden frem til 2011 er der sket mindre stigninger i antallet af 20-24 årige og 30-34 årige, mens antallet af 25-29 årige trods tilgangen af de 11 nye sogne har haft nedgange i alle måleår. Der er samlet set blevet 233 færre unge voksne i perioden, hvilket svarer til et fald på 1,5 %, i samme periode, hvor de øvrige befolkningsgrupper har været i fremgang. I 1996 udgjorde gruppen af unge voksne i alt 23,5 % af befolkningen, og i 2011 er andelen faldet til 17,4 %. Der har således været mindre nedgang i antallet af unge voksne og en markant nedgang i deres andel af befolkningen.

I 1996 var der 22.659 voksne mellem 35-59 år i provstiet. Ser man bort fra den store stigning af indbyggere i disse aldersgrupper i 2008, der i overvejende grad må tilskrives tilgangen af de 11 nye sogne, er der tale om en forholdsvist stabil voksengruppe. Samlet set er der blevet 8.231 flere voksne i perioden frem til 2011 svarende til en stigning på 36 %. Aldersgrupperne 35-39 år og 55-59 år har oplevet en jævnt fordelt stigning hen over perioden, mens de øvrige aldersgrupper har en markant stigning i 2008. I 1996 udgjorde voksengruppen 33,8 % af befolkningen, og i 2011 er andelen steget til 34,7 %.

I 1996 var der 12.500 ældre over 60 år i provstiet. Samlet set har aldersgrupperne 60-75+ år oplevet mindre fremgange i antallet frem til den store stigning i 2008, som for så vidt angår aldersgrupperne 60-64 år og 65-69 år betød, at antallet af indbyggere blev fordoblet. I alt er der blevet 7.386 flere ældre indbyggere perioden frem til 2011 svarende til en stigning på 59 %. I 1996 udgjorde gruppen af over 60 årige i alt 18,7 % af den samlede befolkning, og i 2011 er tallet steget til 22,3 %. Der er altså tale om en markant større gruppe af ældre indbyggere i provstiet i 2011 end tidligere.

Generelt må det siges, at perioden mellem 2008-2011 ikke har budt på de store udsving i aldersgrupperne med undtagelse af større stigninger af 45-49 årige og 65-69 årige.

Sammenfattende giver ovenstående et billede af et provsti, hvor de vigtigste tendenser i befolkningsudviklingen i perioden 1996-2011 er:

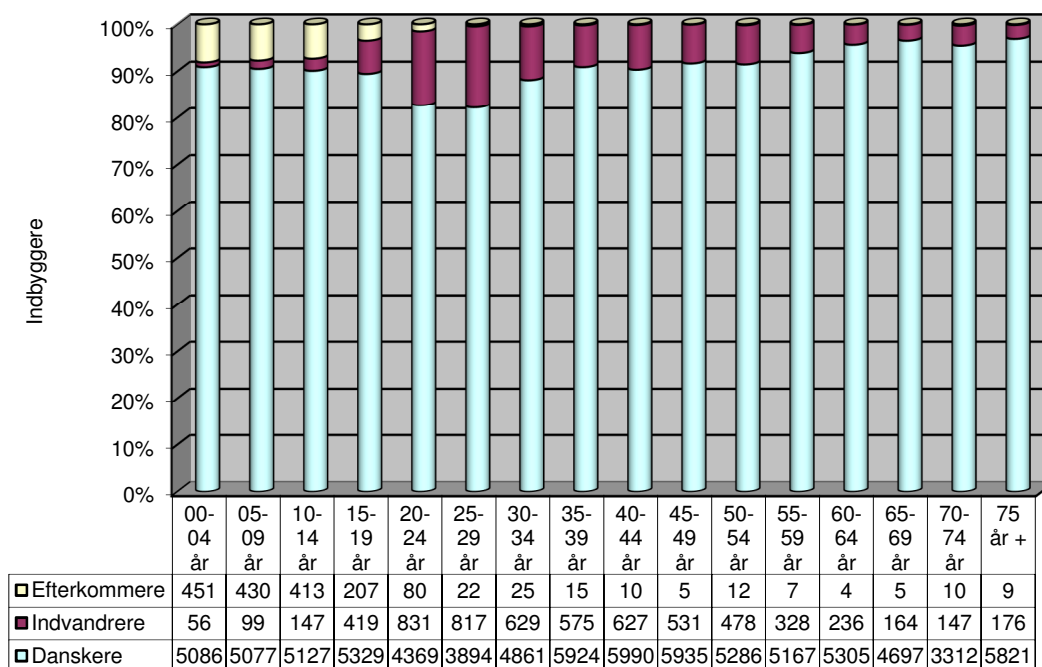
- Stor stigning i antallet af indbyggere som helhed (+ 22.139 personer) grundet tilgangen af nye 11 sogne i forbindelse med provstioplægningen i 2007
- Fremgang i antallet af børn og unge op til 19 år (+ 6.752 personer)  
Børnegruppens andel af den samlede befolkning er steget fra 24 % i 1996 til 25,6 % i 2011, og der er sket en forskydning fra flest mindre børn til flest større børn
- Lille tilbagegang i antallet af unge voksne 20-34 årige (- 233 personer) udgjort af svag stigning i antallet af 20-24 årige og 30-34 årige, men kontinuerlige fald i antallet af 25-29 årige. I 1996 udgjorde de unge voksne 23,5 % af befolkningen – i 2011 blot 17,4 %
- Fremgang i antallet af voksne 35-59 årige (+ 8.231 personer) relativt jævnt fordelt på alle aldersgrupperne, men for de 35-39 årige og 55-59 årige er der tale om glidende stigninger over perioden og knap så markant i 2008. Også stigning i de voksnes andel af befolkningen fra 33,8 % i 1996 til 34,7 % i 2011
- Markant fremgang i antallet af indbyggere over 60 år (+ 7.386 personer svt. 59 %) især udgjort af markante stigninger i antallet af 60-69 årige. I 1996 udgjorde de ældre 18,7 % af befolkningen – i 2011 udgør ældregruppen 22,3 %

(Tabel 1)



# Indvandrere og efterkommere

Indbyggernes herkomst 2011



Diagrammet ovenfor viser andelen af indbyggere efter herkomst i de 16 aldersgrupper. I tabellen nedenunder ses antallet af indbyggere i aldersgruppen fordelt på herkomst. Søjlerne skal læses således, at der fx er 83 % af de 20-24 årige, som er af dansk herkomst, 16 % er indvandrere og ca. 1 % er efterkommere.

I 2011 er der 7,6 % indvandrere og 2,4 % efterkommere i den danske befolkning eller samlet set 10 % med udenlandsk herkomst. I Kolding Provsti er 7 % af befolkningen indvandrere og 1,9 % er efterkommere af indvandrere. Dermed er provstiets andel af indbyggere med udenlandsk herkomst samlet set på 8,9 %, og det er lidt lavere end gennemsnitligt. I absolutte tal er der 7.965 udlændinge i provstiets befolkning.

I 1996 var der 2.187 indbyggere af udenlandsk oprindelse i provstiet svarende 3,3 % af befolkningen. Der er altså sket mere end en tredobling af antallet og knap en tredobling af andelen af udlændinge i perioden frem til 2011. Skal man sammenligne med andre områder i landet, findes der provstier med bare omkring 3 % udlændinge, mens andre provstier har op til 30 % udlændinge i befolkningen.

Provstiets indvandrere findes især i aldersgrupperne fra 10 år og opefter, mens efterkommerne mest er at finde i aldersgrupperne 0-34 år.

Tabellen giver desværre ingen oplysninger om udlændinges herkomstlande, men der vil blandt indvandrerne være en del udlændinge, som kommer fra 3. verdens lande, altså overvejende ikke-kristne lande. Man antager normalt, at 30-40 % af indvandrerne har baggrund i en kristen kultur, resten i ikke-kristne kulturer.

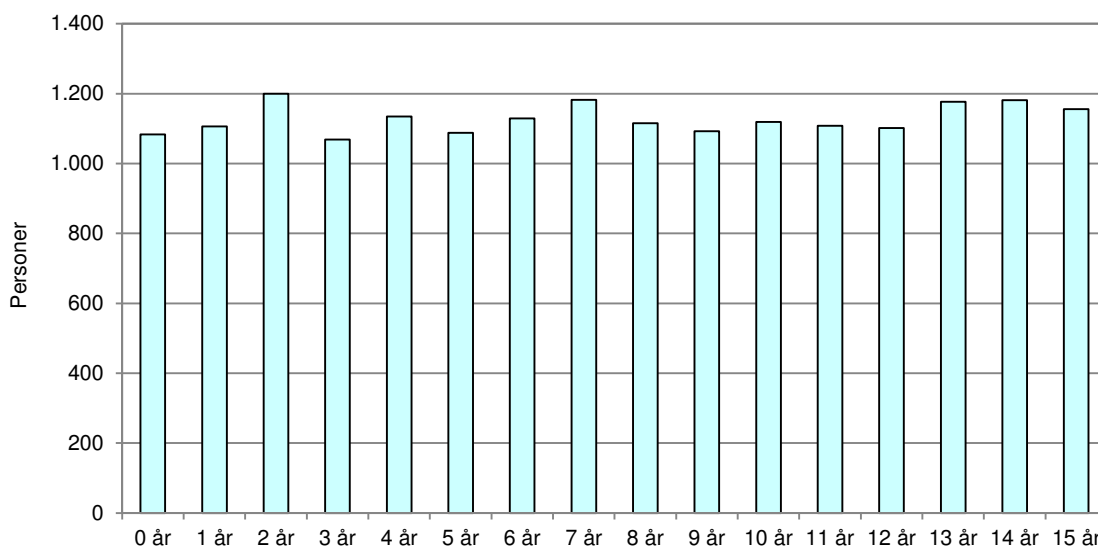
Det vedlagte nøgletalsark i bilagsmaterialet giver et overblik over, hvilke af provstiets sogne, som har de højeste andele af udlændinge i deres befolkning.

Der er en stor skævvridning i fordelingen af provstiets udenlandske indbyggere i sognene. Langt de fleste sogne i provstiet har få eller relativt få indbyggere af udenlandsk herkomst i befolkningen, og således har hele 21 af provstiets sogne maksimalt 6 % udlændinge. Lavest ligger Vester Nebel Sogn med blot 2,3 % udlændinge, Jordrup og Dalby Sogne med hver 2,6 % samt Viuf og Sønder Bjert Sogne med 2,9 %. Helt modsat er billedet i Simon Peters Sogn, hvor næsten 40 % af befolkningen har anden herkomst end dansk, og dermed har sognet helt andre forudsætninger, udfordringer og muligheder end provstiets øvrige sogne. Brændkjær Sogn har med 11,9 % udlændinge også en noget højere andel en almindeligt i provstiet.

(Tabel 1)

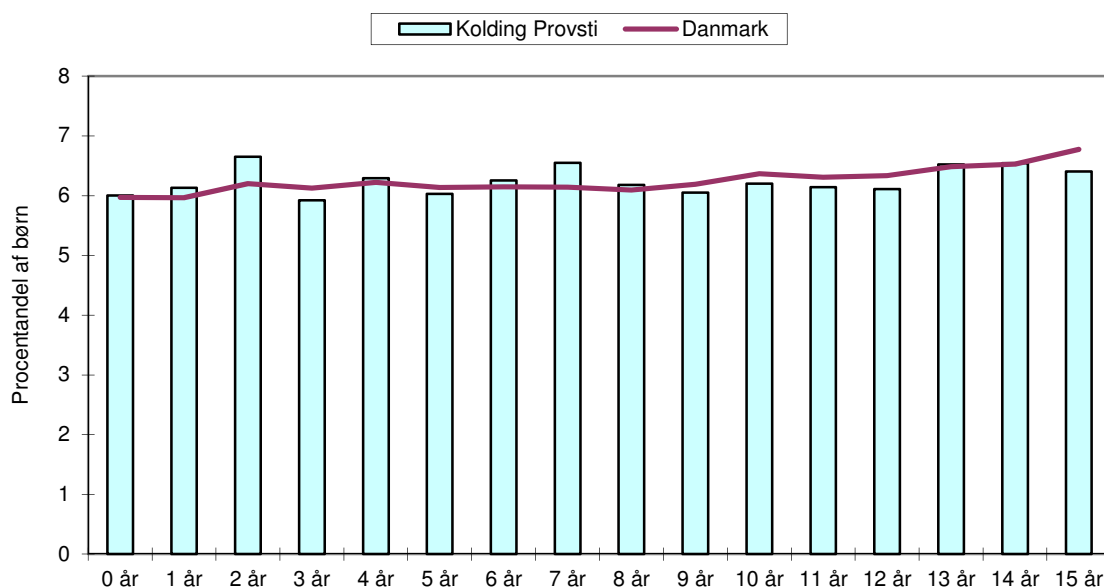
# Børnetallet

## Børneårgangene 0-15 år 2011



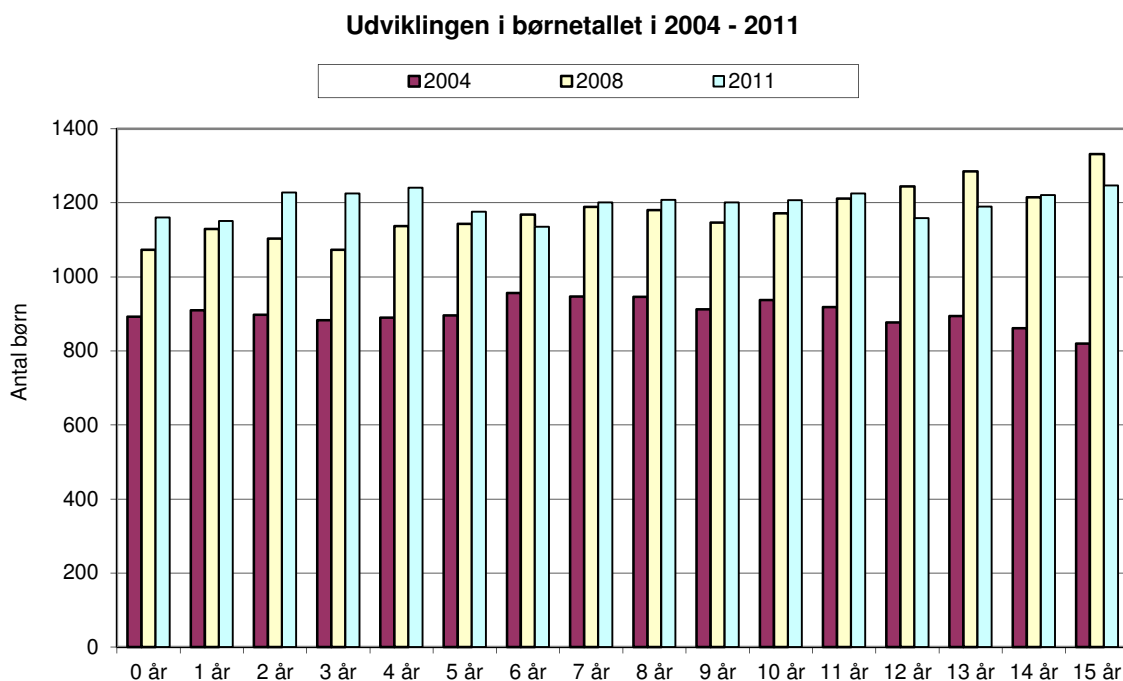
Ovenstående diagram viser, hvor mange børn, der er i hver enkelt årgang fra 0-15 år pr. 1.1.2011 i Kolding Provsti. I alt bor der 18.042 børn i provstiet, og som det ses af diagrammet, er der tale om en relativt jævnt fordelt børnegruppe uden de store udsving årgangene imellem, dog med en lille overvægt af 13-15 årige. Sammenligner man børneårgangenes størrelse med niveauet på landsplan som i diagrammet nedenfor, fremgår det, at børnegruppen i provstiet afviger en smule fra landsgennemsnittet med større overskud af 2 årige og 7 årige, og underskud af 3 årige, 5 årige, 9-12 årige og 15 årige.

## Børneårgangenes størrelse 2011



På landsplan udgør børn op til 15 år 19,2 % af befolkningen. I Kolding Provsti er 20,2 % af befolkningen mellem 0-15 år. Det skal tilføjes, at Haderslev Stift generelt er mere børnerigt end gennemsnitligt med 20,1 % børn i befolkningen.

Et kig på nøgletalsarket for 2011 afslører, at der er temmelig store procentuelle forskelle på andelen af børn sognene imellem. De børnerigeste sogne i provstiet er Almind Sogn med 28,1 % børn mellem 0-15 år, Frørup Sogn med 26,9 % og Vester Nebel Sogn med 26,6 % børn, mens Skt. Nikolai Sogn blot har 14,1 % børn fra 0-15 år blandt indbyggerne, Hejls Sogn har 15,1 % og Brændkjær Sogn har 15,7 %.



Ovenfor ses udviklingen i antallet af børn i Kolding Provsti fra 2004-2011 i absolutte tal. Også dette diagram er præget af omlægningen af provstigrænserne i 2007.

I 2004 var der 14.437 børn mellem 0-15 år i provstiet, og der har således været en stigning på 3.605 børn i perioden svarende til 25 %. Dog er antallet af børn faldet med 759 siden 2008. I 2004 udgjorde børnene 20,4 % af den samlede befolkning, og i 2011 udgør de 20,2 %.

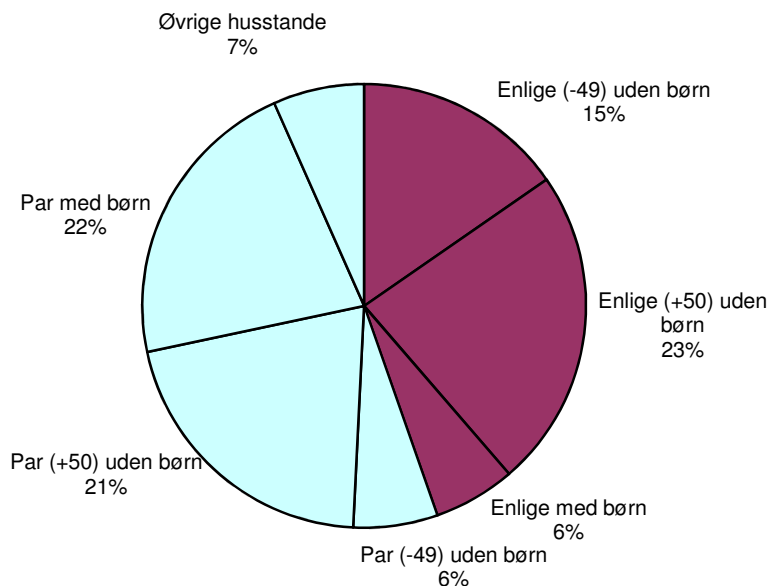
Diagrammet viser den store vækst af børn i alle årgange i 2008 forårsaget af de nye provstigrænser, men også, at der er sket en større stigning i antallet af 0 årige og 2-5 årige i perioden fra 2008-2011, hvor de øvrige årgange blot har været i svag fremgang eller for enkelte årganges vedkommende i tilbagegang. Der er en mindre forskydning i aldersfordelingen i perioden. I 2004 var der en lille overvægt af børn fra 6-10 år og et underskud af 12-15 årige, mens der nu er overskud af 2-4 årige samt 11 årige og 14-15 årige.

Overordnet kan man altså sige, at børnetallet i Kolding Provsti er steget meget siden 2004, men har været faldende siden 2008. Desuden er provstiet er gået fra at have en lille overvægt af børn fra 6-10 år og underskud af 12-15 årige til at have overskud af 2-4 årige og 11 årige og 14-15 årige.

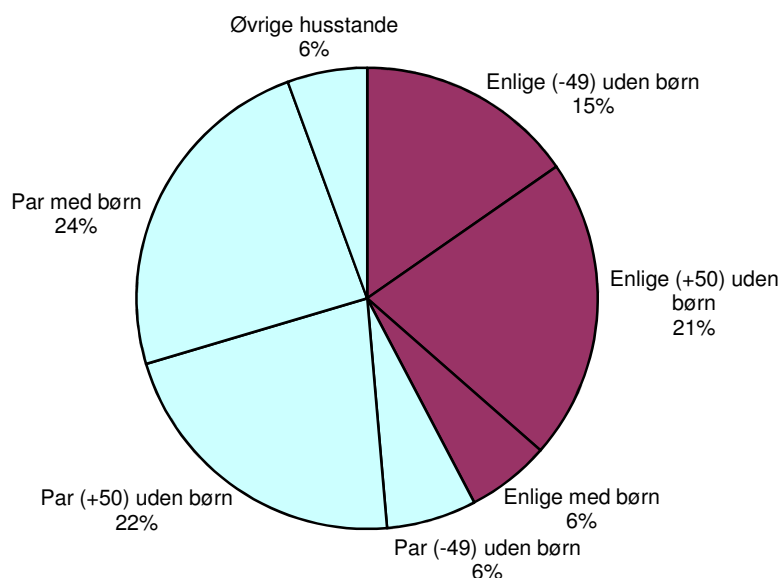
(Tabel 3)

# Husstande og husstandsindkomster

## Husstandstyper i Danmark 2011



## Husstandstyper i provstiet 2011



Ovenstående diagrammer viser husstandstypfordelingen i hhv. Danmark og provstiet. De blå felter illustrerer parhusstande (husstande med 2 myndige personer på samme postadresse) og de røde felter illustrerer singlehusstandene (enlige). Begrebet "Øvrige husstande" dækker over husstande med mere end 2 myndige personer registreret på postadressen fx kollegier, plejehjem, bofællesskaber og par med myndige hjemmeboende børn.

I Kolding Provsti er der 40.458 husstande, og som det ses af figurerne på foregående side, adskiller provstiet sig, hvad angår husstandstyper, ikke så meget fra landsgennemsnittet.

På landsplan udgøres 56 % af alle husstande af parhusstande (inkl. øvrige husstande). I Kolding Provsti er 58 % af husstandene parhusstande, og det betyder med andre ord, at der er en lidt mindre andel af singlehusstande/enlige i provstiet end gennemsnitligt på landsplan, nemlig 42 % mod landsgennemsnittet på 44 %. Det skal bemærkes, at 33,6 % af provstiets boliger er flerfamiliesboliger (etageejendomme el. lign), og boligmassens sammensætning har naturlig indflydelse på, hvilke husstandstyper, der er i provstiet.

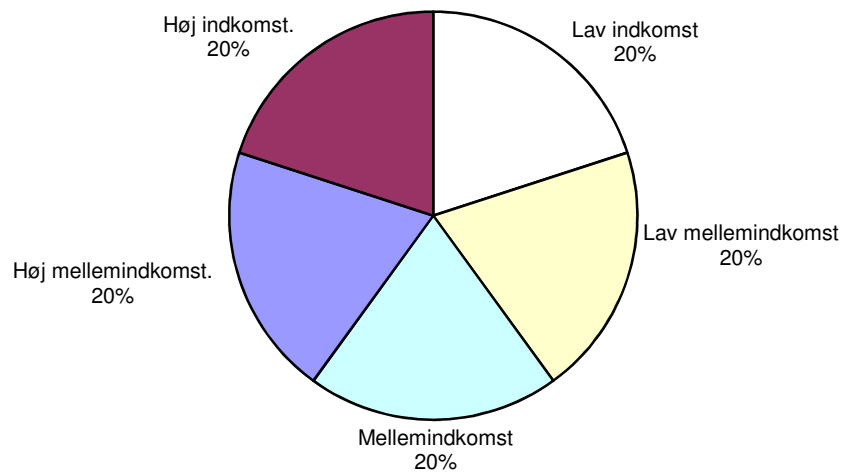
Den største husstandstype i provstiet er *Par med børn* med 24 % af husstandene, hvilket er 2 % mere end landsgennemsnittet. Den andenstørste husstandstype er *Par (+50) uden børn* med 22 %, hvilket er 1 % mere end gennemsnitligt.

Børnefamilierne udgør 30 % af husstandene, hvilket er en smule højere end landsgennemsnittet på 28 %, og skyldes, at der er en højere andel af *Par med børn* i provstiet i forhold til landstallene. Den samlede andel af husstande med personer over 50 år er på 43 %, hvilket er 1 % lavere end på landsplan, dog med den forskel, at der er 1 % flere *Par over 50 år* i provstiet og 2 % færre *Enlige over 50 år* i forhold til landstallene.

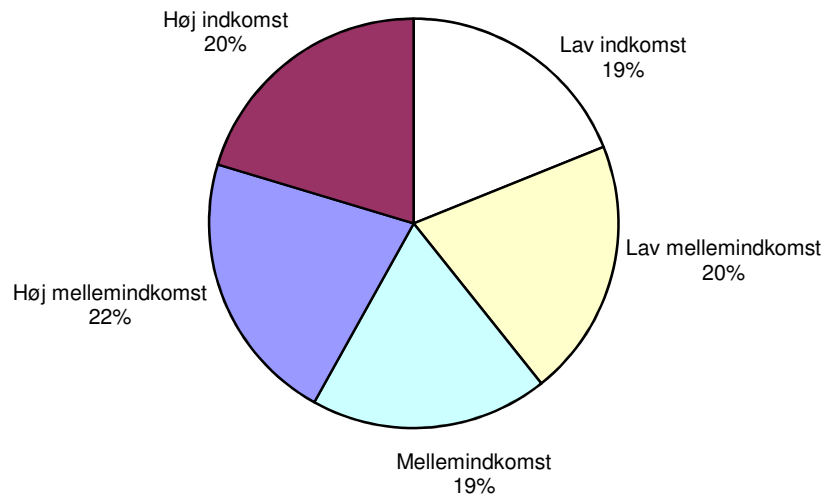
Den gennemsnitlige husstandsstørrelse i Kolding Provsti er på 2,20 og det svarer fuldstændig til niveauet på landsplan.

(Tabel 4)

## Husstandsindkomster i Danmark 2011



## Husstandsindkomster i provstiet 2011



Danmarks Statistik opdeler indkomstfordelingen i Danmark i fem lige store grupper, som det fremgår af diagrammet ovenfor. Der er tale om indkomsten før fradrag, og i 2011 anvendes følgende indkomstgrænser:

|                     |                      |
|---------------------|----------------------|
| Lav indkomst:       | 0-178.143 kr.        |
| Lav mellemindkomst: | 178.144- 299.700 kr. |
| Mellemindkomst:     | 299.701- 463.356 kr. |
| Høj mellemindkomst: | 463.357- 691.399 kr. |
| Høj indkomst:       | Over 691.399 kr.     |

Sammenligner man indkomstfordelingen i Kolding Provsti i de tilsvarende intervaller, ses det, at provstiet har en lille overvægt af husstande i indkomstgruppen Høj mellemindkomst og lidt færre husstande med Lav indkomst og Mellemindkomst.

Danmarks Statistik opgør indtægterne pr. husstand. Da parhusstande ofte har to indtægter, vil indtægterne i sådanne husstande forventeligt være højere end indtægterne i singlehusstande. Ser man nærmere på tabel 4 i talmaterialet, fremgår det da også, at størstedelen af singlehusstandene ligger i de lavere indkomstgrupper, mens Par med børn og Par (+50 år) uden børn vejer tungt i de højeste indkomstgrupper.

Provstiets bruttomedianindkomst (den midterste husstandsbruttoindkomst for hele provstiet) er på 381.359 kr., og dermed en smule højere end landsgennemsnittet på 369.975 kr.

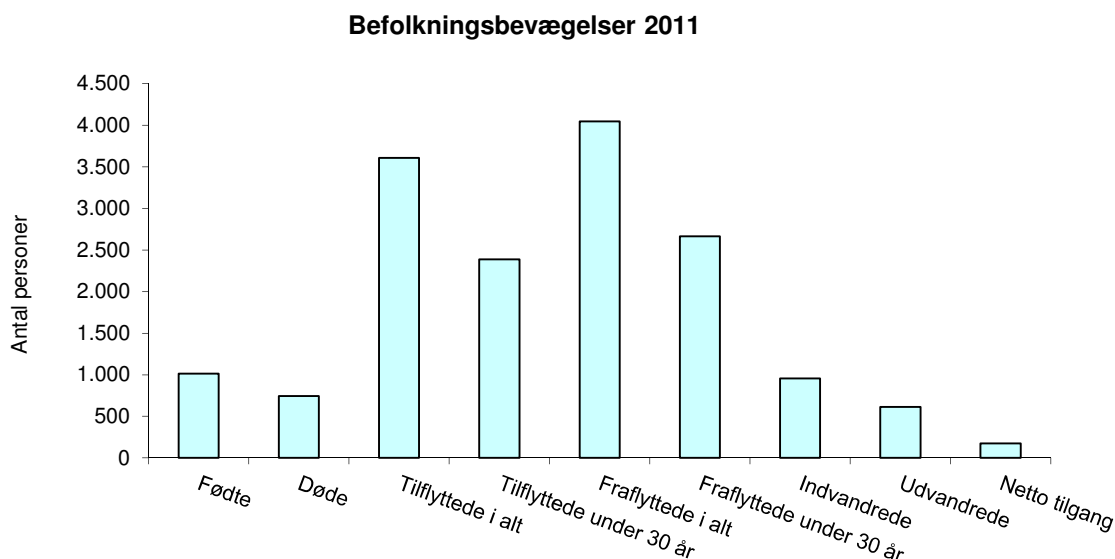
Der er meget store forskelle i bruttomedianindkomsten sognene imellem. På nøgletalsarket for 2011 ses det, at Dalby Sogn har langt den højeste bruttomedianindkomst med kr. 614.933. Sognet har 2.682 indbyggere, par med børn udgør 34 % af husstandene og indbyggerne har provstiets næsthøjeste andel af videregående uddannelser, hvilke to parametre ofte ses i sammenhæng med en høj bruttomedianindkomst. I 15 af provstiets sogne ligger bruttomedianindkomsten på over kr. 500.000.

I den modsatte ende af skalaen finder man Simon Peters Sogn med en bruttomedianindkomst på kr. 246.703 og Brændkjær Sogn med kr. 249.251. Disse sogne har høje andele af udlændinge i befolkningen og en høj andel af pensionister, hvilket ofte ses i sammenhæng med en lav bruttomedianindkomst.

(Tabel 4)



# Mobilitet og pendling



Ovenstående diagram dækker perioden januar-december 2010 (kaldet 2011-tal) og dertil skal knyttes flg. ordforklaringer:

- Tilflyttede: Personer, som flytter fra en adresse i Danmark til en adresse i provstiet  
Fraflyttede: Personer, som flytter fra provstiet til en adresse andetsteds i Danmark  
Indvandrede: Personer, som flytter til provstiet fra udlandet  
Udvandrede: Personer, som flytter fra provstiet til udlandet  
Nettotilgang:  $\text{Befolkningstilgang} = \text{født} - \text{døde} + \text{tilflyttede} - \text{fraflyttede} + \text{indvandrede} - \text{udvandrede}$

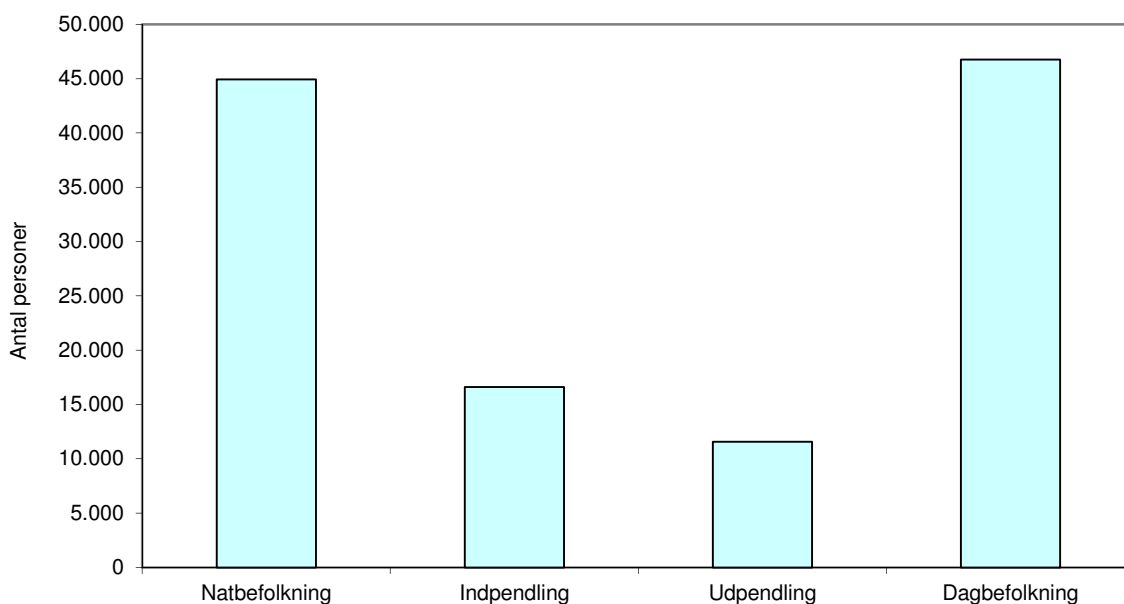
Hvert år sker der til- og fraflytning til provstiet. Det måles i begrebet flyttheppighed, som dækker over gennemsnittet af tallene for hhv. til- og fraflytning i procentandel i forhold til den samlede befolkning. I Kolding Provsti er flyttheppigheden på 4,3 %. Dermed udskiftes befolkningen statistisk set ca. hvert 23. år, hvilket er en meget statisk befolkning. Det betyder, at Kolding Provsti i høj grad er et sted, man bosætter sig og får en stor tilknytning til. I andre provstier kan flyttheppigheden være helt op til 20 %. Unge mennesker flytter ofte mere end andre fx i forbindelse med studie- og jobmuligheder. I Kolding Provsti er indbyggerne under 30 år da også mere mobile end resten af befolkningen med en flyttheppighed på 7,7 %.

I provstiet er der et pænt fødselsoverskud, og dette sammenlagt med flere indvandrede end udvandrede betyder, at trods flere fraflyttede end tilflyttede, havde provstiet en befolkningstilgang i 2010 på 174 personer svarende til 0,2 %.

Kirkeligt set er diagrammet interessant, fordi det fortæller noget om, hvor mange nye borgere, som provstiet har fået i årets løb og som står uden kendskab til provstiets kirkeliv. Sammenlægger man antallet af fødte, tilflyttede og indvandrede, har Kolding Provsti i 2010 fået 5.580 nye indbyggere.

(Tabel 2)

## Pendlingen til og fra provstiet 2011



I diagrammet om pendling er *Natbefolkning* lig med den del af provstiets bosiddende over 15 år, der er i beskæftigelse. *Dagbefolkningen* angiver, hvor mange personer, der er beskæftigede på provstiets arbejdspladser i dagtimerne, uanset hvor de bor.

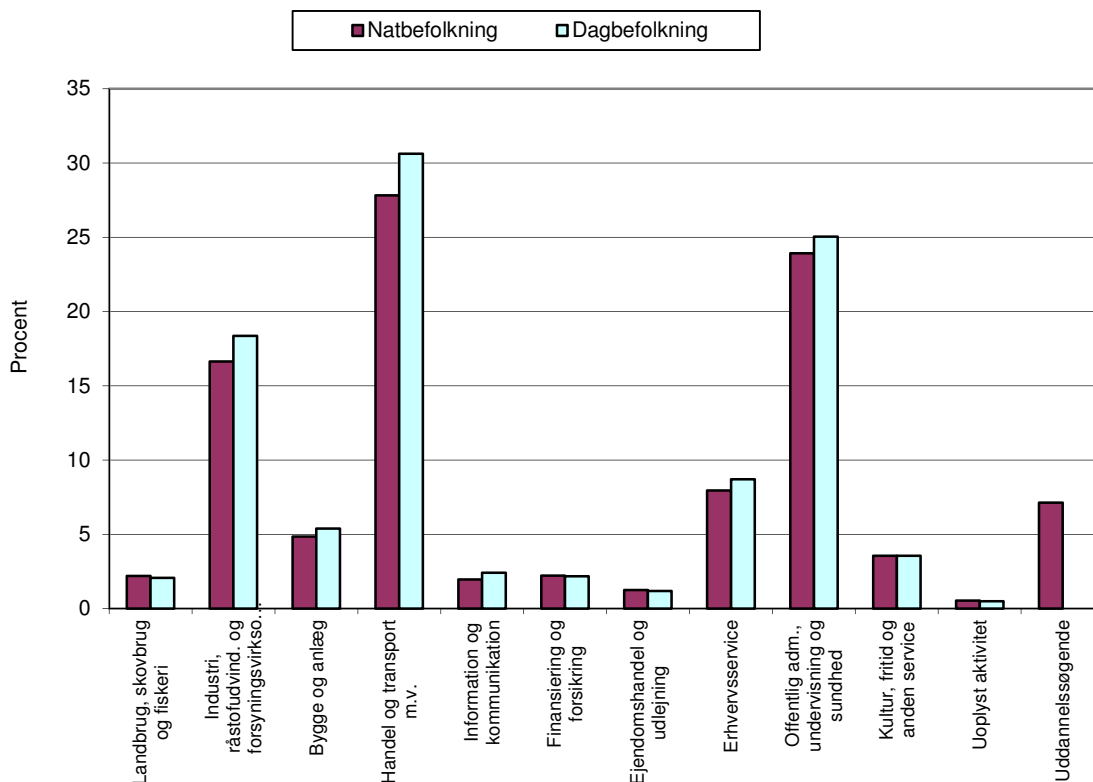
I Kolding Provsti er der i alt 44.925 personer i natbefolkningen. Af disse pendler 11.567 personer eller 26 % hver dag ud af provstiet for at arbejde et andet sted. Samtidig er der også nogle, der pendler ind i provstiet for at arbejde. Det drejer sig om 16.600 personer svarende til 37 % af natbefolkningen. Det betyder, at provstiet har en dagbefolkning på 46.754 personer.

Der findes ingen oplysninger om, hvor provstiets bosiddende studerende befinder sig i dagtimerne og de er derfor trukket ud af beregningen af provstiets dagbefolkning. Den beregning betyder, at der kun med sikkerhed er 30.154 personer fra natbefolkningen tilbage i Kolding Provsti i dagtimerne, svarende til 65 % af dagbefolkningen. Det vil med andre ord sige, at provstiet i dagtimerne i alle hverdage har en befolkning, hvoraf næsten 2/3 muligvis har en naturlig tilknytning til kirkelivet i provstiet via deres bopæl.

Et kig på nøgletalsskemaet for 2011 viser, at fem af provstiets sogne har dagbefolkninger, som er væsentligt større end natbefolkningerne. Det betyder, at sognene har mange arbejdspladser i forhold antallet af indbyggere. I Eltang Sogn med blot 394 indbyggere finder vi provstiets største dagbefolkning med 356 %, og næsthøjest ligger Simon Peters Sogn med 7.659 indbyggere og en dagbefolkning på 321 %. Den mindste dagbefolkning findes i Almind Sogn med 2.012 indbyggere, hvor dagbefolkningen blot svarer til 22 % af natbefolkningen.

(Tabel 7)

## Arbejdsstyrkens fordeling 2011



Diagrammet ovenfor viser, indenfor hvilke områder hhv. dag- og natbefolkningen er beskæftiget.

Der er ikke den store forskel i beskæftigelsesområderne for natbefolkningen (indbyggerne) og dagbefolkningen (arbejdspladserne i provstiet).

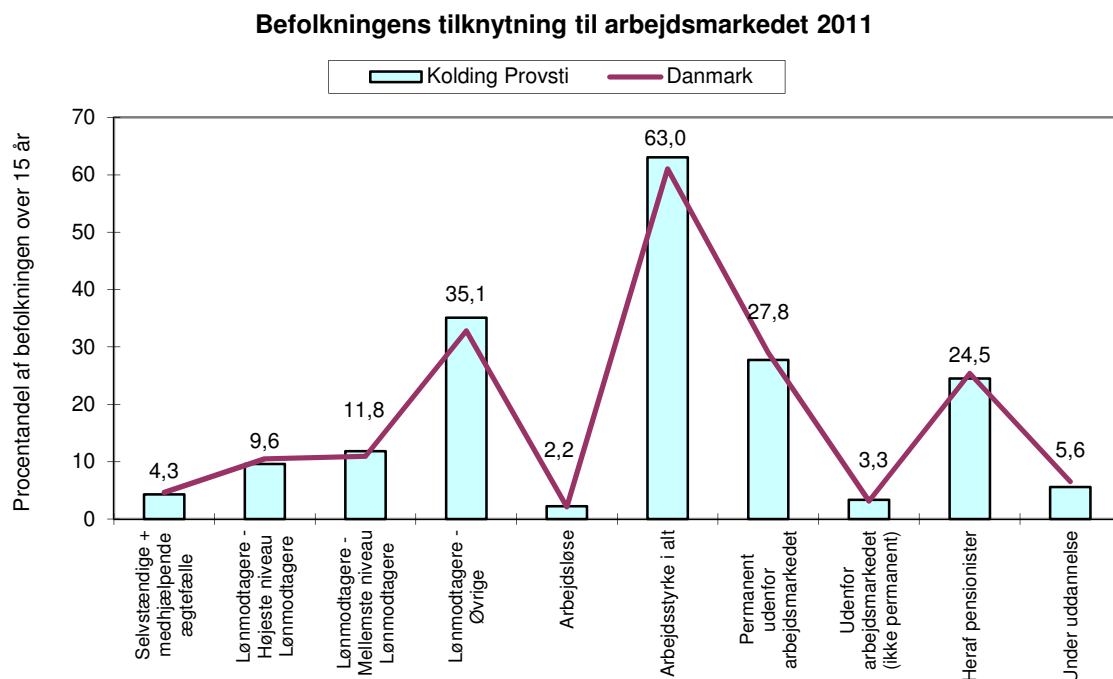
Hvad angår dagbefolkningen er langt det største beskæftigelsesområde *Handel og transport mv* med 31 % af provstiets arbejdspladser. Herefter følger *Offentlig adm., undervisning og sundhed* med 25 % og *Industri, råstofudvind. og forsyningsvirksomhed* med 18 % af arbejdspladserne. Antallet af arbejdspladser udenfor disse områder er begrænsede.

For natbefolkningens vedkommende er det største beskæftigelsesområde også *Handel og transport mv.* med 28 % af de beskæftigede fulgt af *Offentlig adm., undervisning og sundhed* med 24 % og *Industri, råstofudvind. og forsyningsvirksomhed* med 17 % af de beskæftigede. Antallet af beskæftigede udenfor disse områder er begrænsede.

Langt de fleste steder i Danmark er *Offentlig adm., undervisning og sundhed* det største beskæftigelsesområde for både dag- og natbefolkning, fordi det er en meget omfattende kategori, der fx dækker både sundhedsvæsen, socialvæsen, uddannelsessektor, bibliotek og andre kommunale serviceområder.

(Tabel 7)

# Arbejdsstyrke og uddannelse



Ovenstående diagram er baseret på oplysninger om alle indbyggere over 15 år. I Kolding Provsti er der i alt 45.424 indbyggere over 15 år.

Som det ses af diagrammet, ligger provstiet noget over landsgennemsnittets 61 % store arbejdsstyrke. I Kolding Provsti tilhører 63 % af befolkningen over 15 år arbejdsstyrken. Der er 5,6 % af befolkningen, som er under uddannelse, hvilket er en smule lavere end niveauet på landsplan.

Provstiets andel af selvstændige og lønmodtagere på højeste og mellemste niveau ligger en omtrent på landsgennemsnittet, mens der er overskud af øvrige lønmodtagere. Andelen af arbejdsløse er 2,2 % og ligger lidt højere end landsgennemsnittet på 2,1 %.

På landsplan udgøres 25,4 % af befolkningen over 15 år af pensionister (herunder efterlønnere, førtidspensionister, invalidepensionister o.l.) og i Kolding Provsti er det 24,5 %. Samlet set er der næsten 28 %, som står permanent udenfor arbejdsmarkedet i provstiet. I alt er der 24.000 personer i provstiet, der enten permanent eller midlertidigt ikke har en erhvervsmæssig beskæftigelse i dagtimerne.

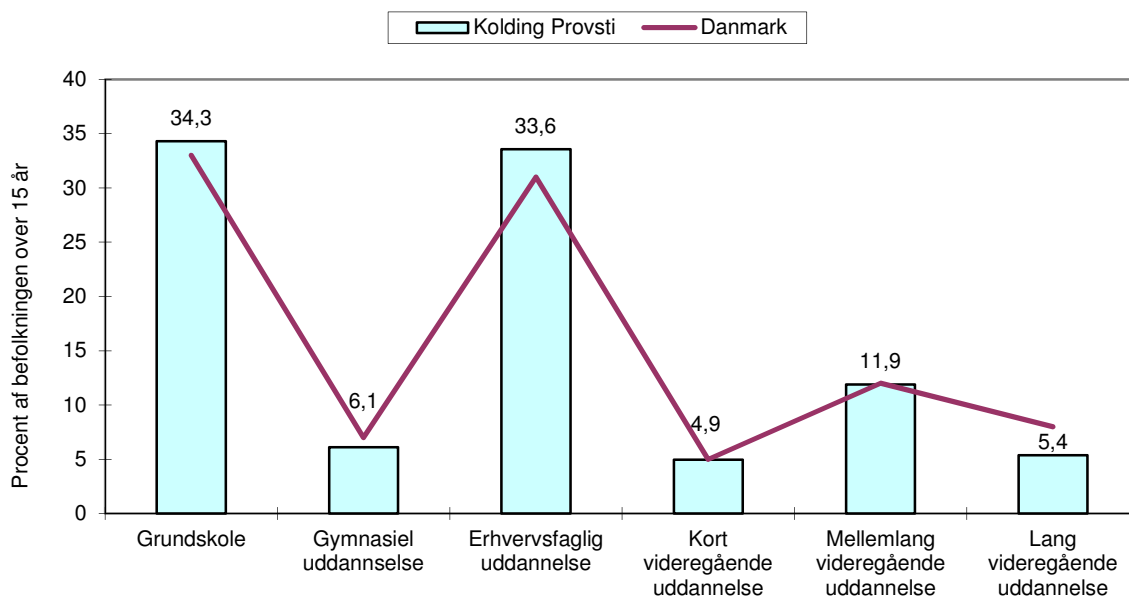
(Tabel 5)

Lønmodtagere – Højeste niveau: Lønmodtagere i et arbejde, der forudsætter færdigheder på højeste niveau

Lønmodtagere – Mellemløste niveau: Lønmodtagere i et arbejde, der forudsætter færdigheder på mellemniveau

Lønmodtagere – Øvrige: Lønmodtagere i et arbejde, der ikke forudsætter færdigheder på højeste eller mellemste niveau

## Højeste fuldførte uddannelse 2011



Ovenstående diagram viser højeste fuldførte uddannelse. Således tæller de uddannelsessøgende over 15 år, som er i gang med erhvervsfaglige eller videregående uddannelser ikke med i de pågældende kolonner, men i enten Grundskole eller Gymnasial uddannelse. Man tæller først med i uddannelseskategorien i det øjeblik den pågældende uddannelse er fuldført.

I Danmark er der en overvægt af personer, der har grundskoleuddannelsen som højeste fuldførte uddannelse. I Kolding Provsti er andelen 34,3 % og det er lidt højere end landsgennemsnittet. Andelen af personer med en gymnasial uddannelse med 6,1 % er lidt lavere end niveauet på landsplan, mens andelen af personer med en erhvervsfaglig uddannelse med 33,6 % er noget højere end landsgennemsnittet.

I forhold til de videregående uddannelser har Kolding Provsti i alt 22,2 % indbyggere med en videregående uddannelse. På landsplan er andelen 25 %, og dermed er der et underskud af videreuddannede i provstiet. Det fordeler sig med et gennemsnitligt niveau af indbyggere med en kort eller mellemlang videregående uddannelse og et større underskud af indbyggere med en lang videregående uddannelse.

Det skal bemærkes, at i andelen af personer med grundskole som højest fuldførte uddannelse tæller også de 15 årige, som endnu ikke har afsluttet folkeskoleniveau på tidspunktet for statistikkens tilblivelse 1.1.2011.

(Tabel 6)

### Typiske eksempler på de forskellige uddannelser:

Erhvervsfaglig: Handel & kontor, sekretær (advokat-, læge-), murer, tømrer, mekaniker, grafiker, landmand.

Kort videregående: korrespondent, ejendomsmægler; akademiøkonom, merkonom, laborant, politimand.

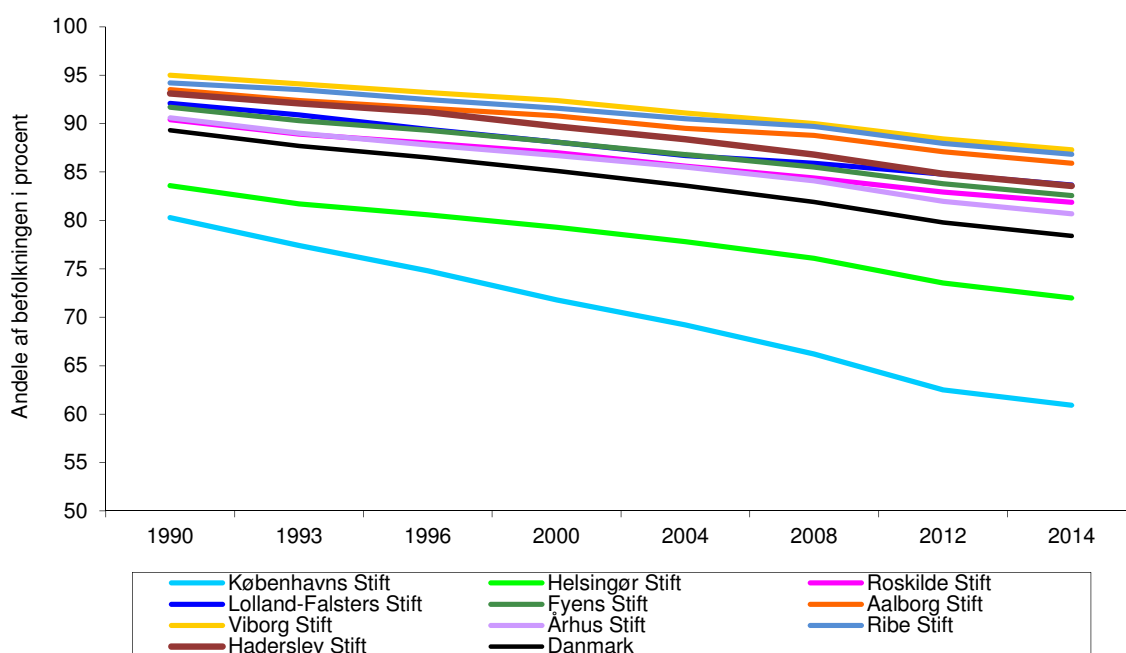
Mellemlang videregående: folkeskolelærer, bibliotekar, diplomuddannelser, sundhedsplejerske samt bachelorer.

Lang videregående: Alle kandidat- & mastergrader: læge, tandlæge, ingeniør, præst, psykolog m.fl.

# Folkekirkemedlemskab

Folkekirkemedlemskabet i Danmark pr. 1.1.2014 er 78,4 %. En tommelfingerregel siger, at folkekirkemedlemsprocenten hvert år normalt falder med ca. 0,5 %. Pr. 1.1.2012 var medlemsprocenten 79,8 %, og medlemsandelen er faldet med gennemsnitligt 0,7 % årligt de seneste to år. Det absolutte medlemstal er p.t. på 4.413.825 personer ud af et samlet befolkningstal på 5.627.235 indbyggere. I 1990 var 89,3 % af befolkningen medlem af folkekirken svarende til i alt 4.571.119 personer.

Medlemstallet i folkekirken - Stift for stift



Som det kan ses af ovenstående graf, har der på landsplan været et jævnt fald i folkekirkemedlemskabet i samtlige danske stifter siden 1990, og nogle steder i landet falder medlemstallet hurtigere end andre.

Københavns Stift har det hastigst dalende medlemstal af alle med gennemsnitsfald på 0,8 % om året i de seneste 20 år, og pr. 1.1.2014 er folkekirkemedlemskabet helt nede på 60,9 % af den samlede på befolkning. Fortsætter den udvikling, vil over halvdelen af stiftets befolkning i løbet af bare 14 år stå uden for folkekirken. Fra 2013 til 2014 er andelen dog kun faldet med 0,7 %.

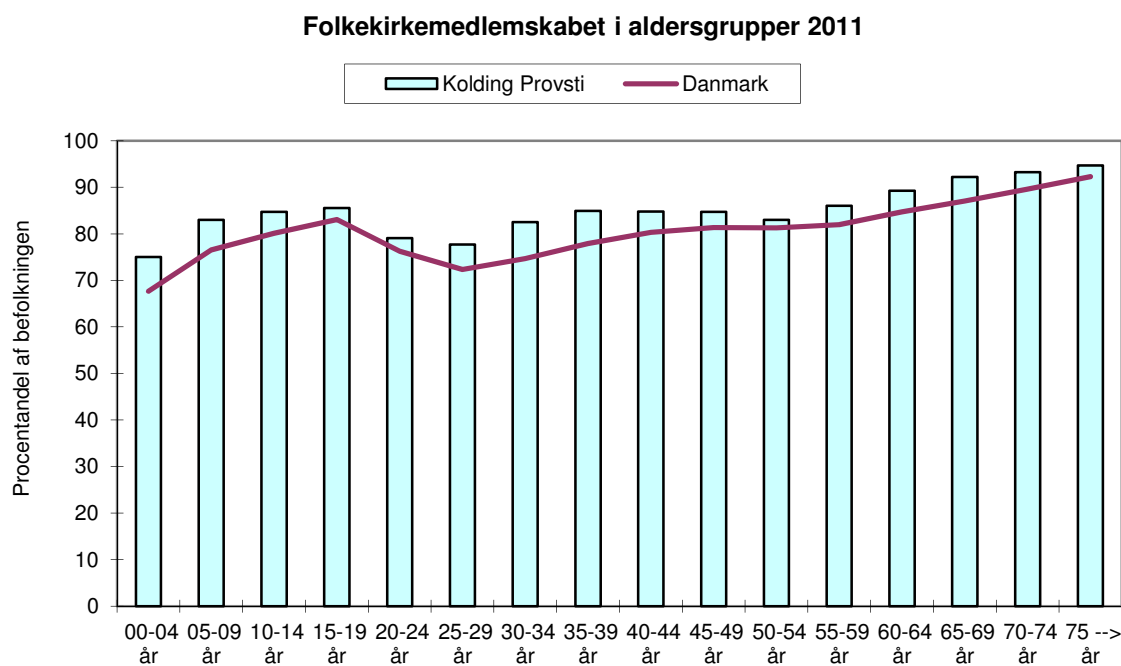
Andre steder i landet går udviklingen betydeligt langsommere. I Viborg Stift har man p.t. har landets højeste medlemsandel med 87,3 % og har gennem de seneste 20 år oplevet et fald i folkekirkemedlemskabet med 0,3 % årligt. Fra 2013 til 2014 er andelen dog faldet med 0,5 %.

I Haderslev Stift er medlemsprocenten pr. 1.1.2014 på 83,6 %. Det er et fald siden 2011 på 1,8 %, hvor medlemsprocenten var på 85,4 %. Det svarer til, at stiftet som helhed har oplevet et årligt fald i folkekirkemedlemskabet på 0,6 % i de seneste 3 år.

## Folkekirkemedlemskabet i Kolding Provsti

Pr. 1. januar 2014 er medlemsandelen i provstiet på 83,0 % dækkende over i alt 74.711 folkekirkemedlemmer.

I 1996 lå medlemsandelen i provstiet på 91 %, og der var i alt 60.948 medlemmer af folkekirken.



De nyeste detaljerede tal om folkekirkemedlemsskabet er fra 2011, hvorfor nedenstående tekst og diagrammet her ovenfor er baseret på disse tal.

På landsplan er medlemsprocenten pr. 1.1.2011 på 80,4 %, mens den i Kolding Provsti er på 84,9 %, og dermed væsentligt højere end landsgennemsnittet. Samlet set er der 75.678 indbyggere i provstiet, som er medlem af folkekirken.

Sammenligner man som i diagrammet ovenfor provstiets andel af folkekirkemedlemmer med tallene på landsplan, fremgår det tydeligt, at medlemsskabet i alle aldersgrupper ligger over landsgennemsnittet. I aldersgrupperne 0-14 år, 25-44 år og 60-64 år ligger medlemsskabet endda væsentligt højere end gennemsnitligt. Den høje medlemsprocent blandt børn og unge viser, at det stadig hører til skik og brug at blive døbt og konfirmeret i Kolding Provsti.

Provstiets samlede andel af medlemmer er faldet fra 91 % i 1996 til 84,9 % i 2011, altså et fald på 6,1 % procent over en periode på 15 år. Dette er svarer til et årligt fald i gennemsnit på 0,4 %, hvilket er lidt lavere end de ca. 0,5 % man som en tommelfingerregel regner med, at medlemsprocenten falder hvert år på landsplan.

I perioden 1.1.2011-1.1.2014 er medlemsprocenten faldet med 1,9 %, svarende til 0,63 % årligt. Det årlige fald i medlemsprocenten er altså forøget de seneste 3 år.

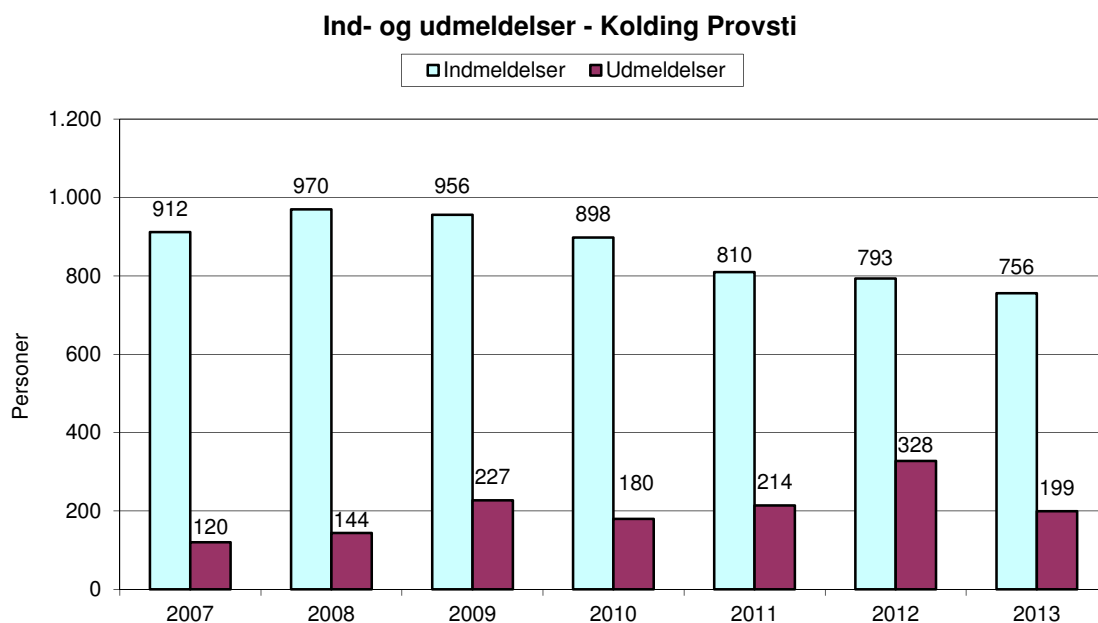
I nedenstående skema ses udviklingen i såvel andel som antal af folkekirkemedlemmer i provstiet for perioden 2009-2014:

|          | <b>1.1.2009</b> | <b>1.1.2010</b> | <b>1.1.2011</b> | <b>1.1.2012</b> | <b>1.1.2013</b> | <b>1.1.2014</b> |
|----------|-----------------|-----------------|-----------------|-----------------|-----------------|-----------------|
| %        | 85,9 %          | 85,3 %          | 84,9 %          | 84,3 %          | 83,7 %          | 83,0 %          |
| Personer | 76.018          | 76.015          | 75.731          | 75.365          | 74.939          | 74.711          |

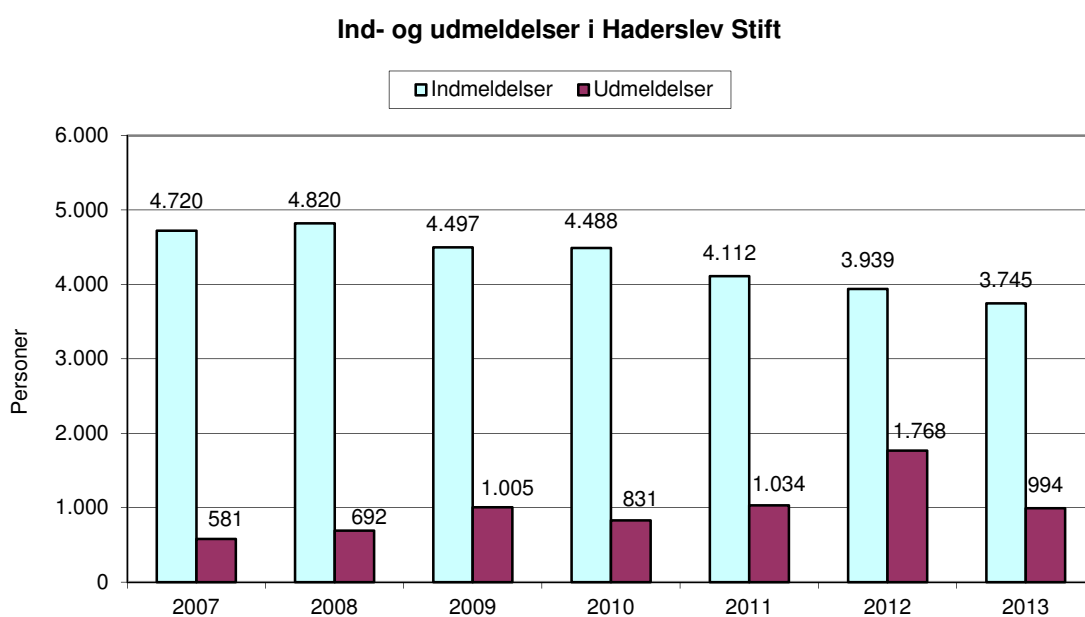
(Tabel 1)



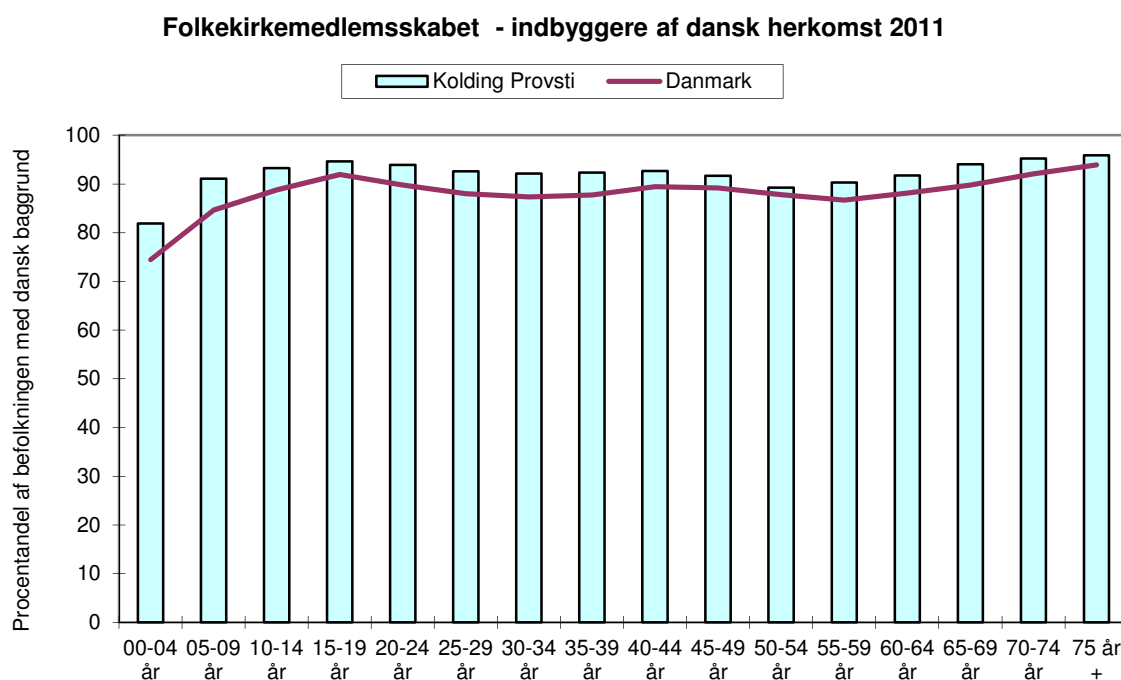
Hvert år sker der både ind og udmeldelser af folkekirken. Tallene for Kolding Provsti fra 2007-2013 ses i nedenstående diagram. Provstiet har haft et nogenlunde stabilt antal indmeldelser i perioden 2007-2010, men herefter er tallet faldende. Der er dog en nogenlunde god sammenhæng til et faldende fødselstal. Antallet af udmeldelser har været stigende i perioden, og i 2012 ses et markant større antal udmeldelser end i de øvrige år. Denne tendens er dog gældende for hele Danmark. Det skal bemærkes, at antallet af udmeldelser ikke omfatter frafald ved dødsfald, men er udtryk for reelle udmeldelser.



Som det ses nedenfor, har Haderslev Stift som helhed oplevet et kontinuerligt faldende antal indmeldelser, mens antallet af udmeldelser nogenlunde følger samme tendens som på landsplan med stor stigning i hhv. 2009 og markant stigning i 2012. Dertil kommer også et ret højt niveau af udmeldelser i 2011. I 2013 er antallet af udmeldelser dog faldet til under 1.000 igen.



Medlemskab af folkekirken afhænger naturligvis også af, hvilken baggrund, man kommer fra. Derfor kigger vi nedenfor på medlemskabet blandt indbyggere af dansk herkomst og blandt indbyggere af udenlandsk herkomst.



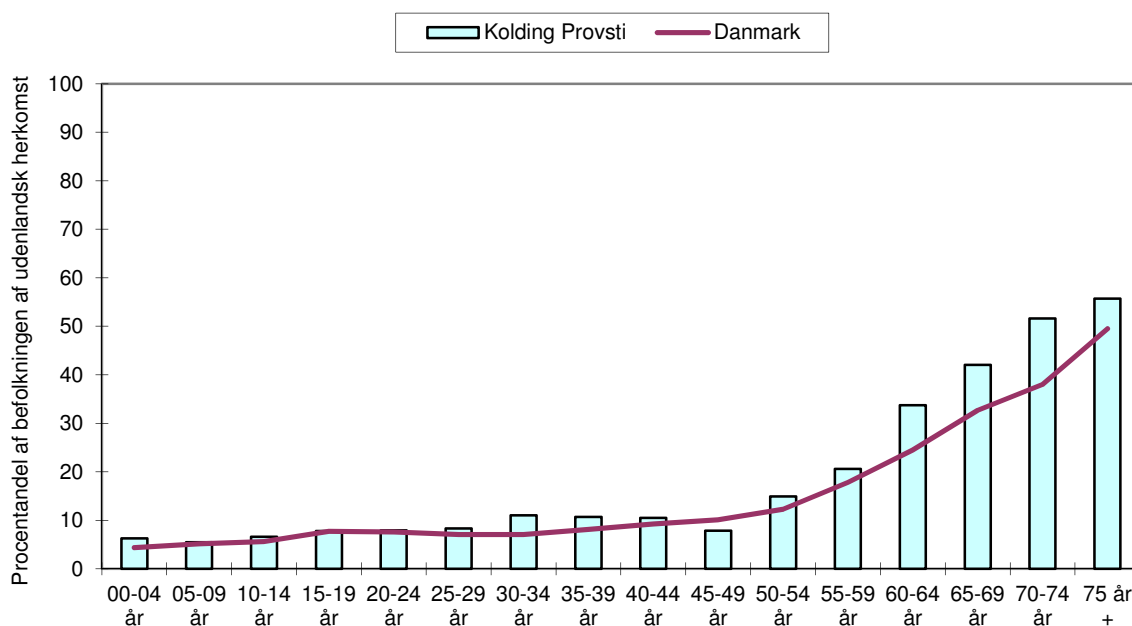
Diagrammet ovenfor giver et billede af, hvor mange indbyggere af dansk herkomst, som er medlem af folkekirken i Kolding Provsti. Her ses det, at det i høj grad fortsat hører til skik og brug i denne gruppe af befolkningen at være medlem af folkekirken. Samlet set er medlemsprocenten blandt indbyggere af dansk herkomst i provstiet i 2011 på 92 % mod 88,2 % på landsplan.

Medlemskabet i børnegruppen 0-9 år ligger væsentligt højere end landsgennemsnittet, mens alle øvrige aldersgrupper ligger lidt højere end landsgennemsnittet.

Medlemsniveauet blandt de 0-4 årige skiller sig ud ved at ligge lavt i forhold til de øvrige aldersgrupper både i Kolding Provsti og i Danmark som helhed. Det skyldes måske, at dåbsalderen i disse år generelt stiger, men tallet kan også indeholde et reelt fald i antal dåbshandlinger. I Kolding Provsti ligger medlemskabet på 81,9 % blandt børn af dansk herkomst i aldersgruppen 0-4 år, og det er markant højere end landsgennemsnittets 74,4 %.

(Tabel 1)

## Folkekirkemedlemsskabet - indbyggere af udenlandsk herkomst 2011



Diagrammet ovenfor viser, hvor stor en andel provstiets indvandrere og efterkommere af indvandrere, der er medlemmer af folkekirken i 2011.

Den tendens, man kan udlede af diagrammet er, at der i Kolding Provsti er en højere andel af indvandrere/efterkommere, som kommer fra kulturer, hvor medlemskab af den danske folkekirke er naturligt i forhold til gennemsnittet på landsplan. Især blandt aldersgrupperne fra 50 år og opefter ses et stort overskud af folkekirkemedlemmer i forhold til landstallene.

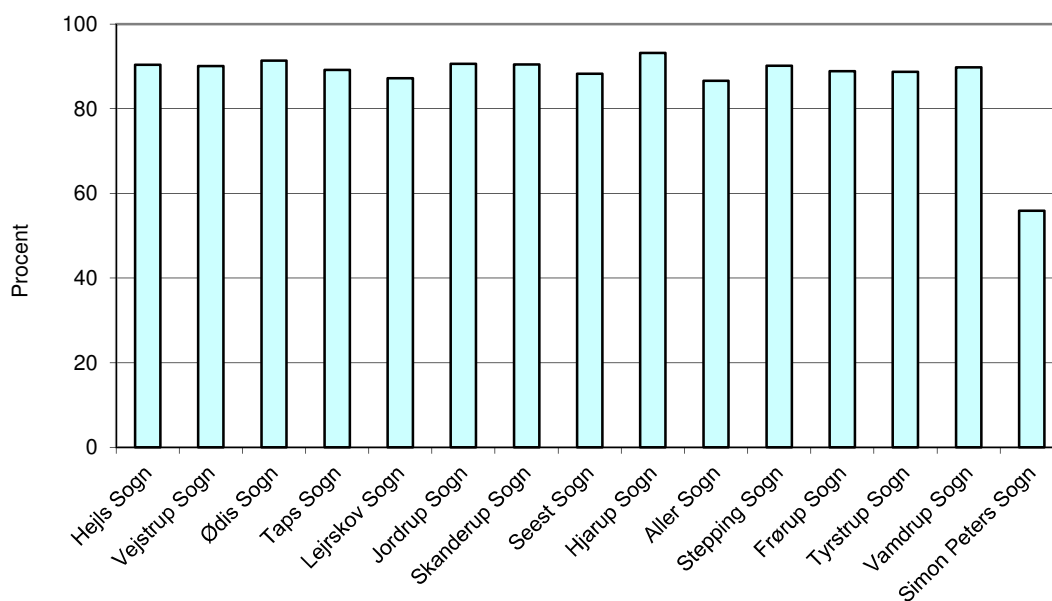
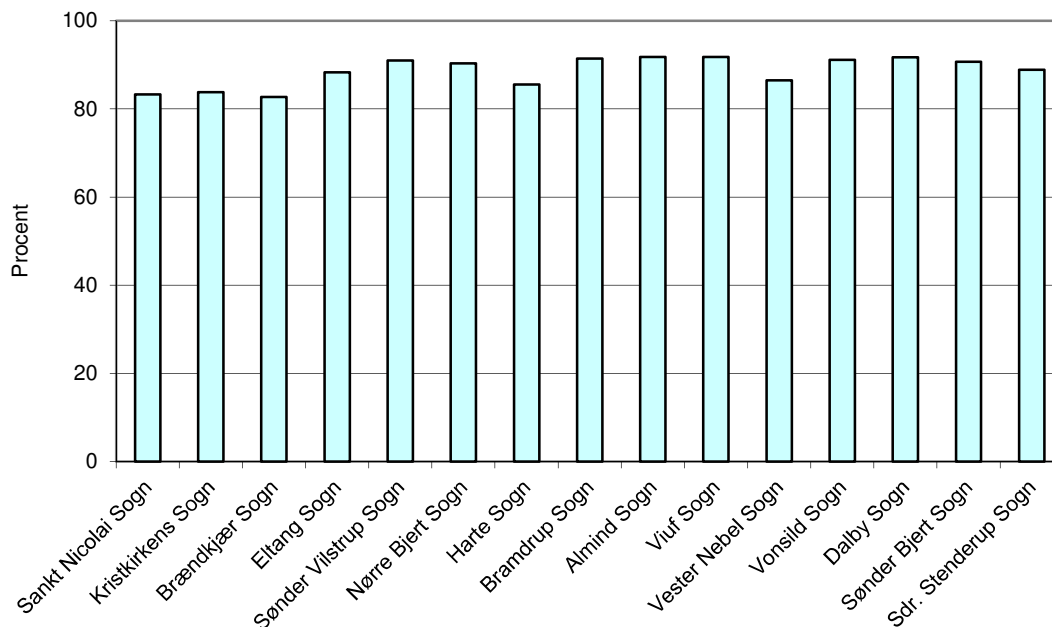
I Kolding Provsti er 12,7 % af indvandrerne og efterkommerne medlem af folkekirken, mens tallet på landsplan er 11,0 %. I absolutte tal bor der 1.011 personer af udenlandsk herkomst i provstiet, som er medlem af folkekirken.

Det skal bemærkes, at man normalt regner med, at 30-40 % af alle indvandrere kommer fra kristne kulturer, men det er i den forbindelse væsentligt, at de færreste af de kristne indvandrere kommer fra kulturer med en evangelisk-luthersk kirke. Der kan derfor være langt flere kristne indvandrere i provstiet, end folkekirkemedlemsskabet giver udtryk for.

(Tabel 1)

Det er også interessant at kigge på folkekirkemedlemsskabet i provstiets 30 sogne. Diagrammerne nedenfor bygger på oplysningerne i nøgletalsarket for 2011 i bilagsmaterialet og viser folkekirkemedlemsskabet i procent i hvert enkelt sogn.

**Folkekirkemedlemsskabet i sognene 2011**



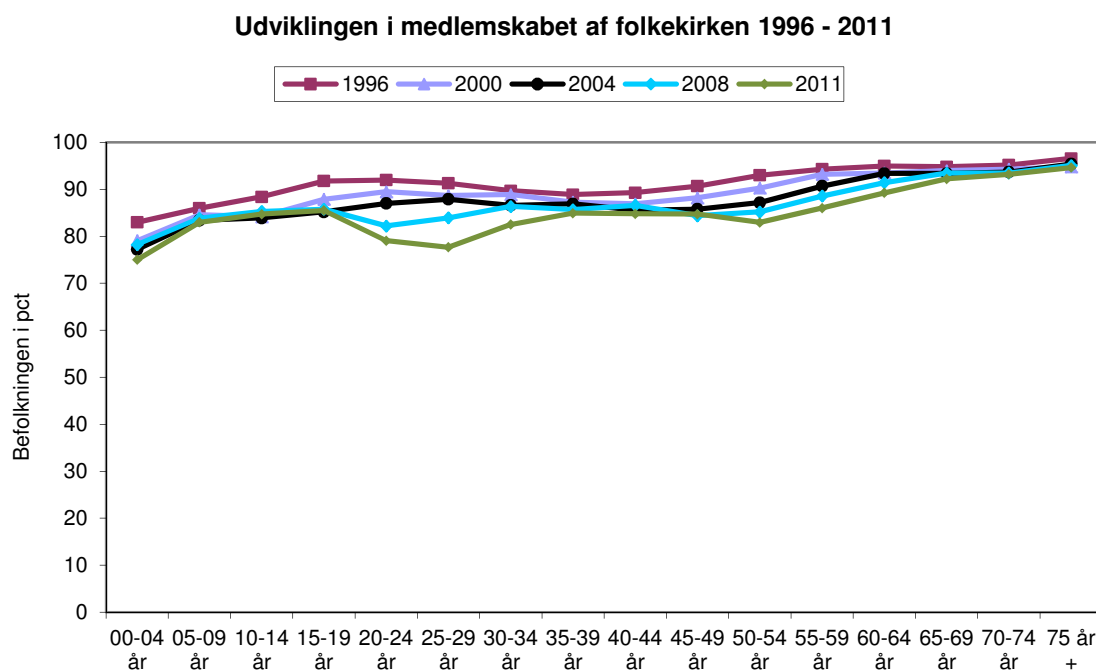
Der er nogle udsving i medlemsprocenten i provstiets sogne, og især stikker Simon Peters Sogn ud med et meget lavt folkekirkemedlemsskab på kun 55,9 %. Næstlaveste medlemsprocent findes i Brændkær Sogn, hvor 82,7 % er medlemmer af folkekirken. Det lave medlemskab i disse sogne kan forklares med, at de har provstiets højeste procentandele af udlændinge med hhv. 39,6 % og 11,9 % af befolkningen. Generelt er billedet i provstiet, at andelen af udlændinge i sognene hænger nært sammen med, hvor høj medlemsprocenten er.

I Kolding Provsti har hele 15 af de 30 sogne en folkekirkemedlemsprocent på mindst 90 %. Højeste medlemsprocent findes i Hjarup Sogn, hvor 93,2 % af indbyggerne er medlem af folkekirken.

Generelt er det sådan i Danmark, at andelen af udlændinge, et højt uddannelsesniveau og høje indkomster ofte har sammenfald med et lavt medlemskab af folkekirken.

(Nøgletal 2011)

Diagrammet her nedenfor viser udviklingen i medlemskabet i perioden 1996-2011 fordelt på aldersgrupper.



De vigtigste tendenser for udviklingen i medlemskabsprocenten for provstiet er:

- Blandt de 0-4 årige skete der et større fald i medlemskabet i perioden mellem 1996-2000, men efterfølgende har der kun været ganske små fald frem til 2011, hvor medlemskabet ligger på 75 % mod 83 % i 1996. På landsplan ligger folkekirkemedlemskabet blandt 0-4 årige i 2011 på 67,7 %
- Blandt de 5-19 årige har der, bortset fra et fald i perioden fra 1996-2000, været meget stor stabilitet i medlemsniveauet
- I aldersgrupperne 20-34 år har perioden budt på større fald i folkekirkemedlemskabet. Fx er medlemskabet blandt de 25-29 årige faldet med 13,6 % siden 1996
- Blandt provstiets voksne i alderen 35-44 år har der været pæn stabilitet i det meste af 15 års perioden og folkekirkemedlemskabet er blot faldet med ca. 4 %
- For aldersgrupperne mellem 50-64 år gælder det, at der har været mindre men konstante fald i alle måleår, og folkekirkemedlemskabet er faldet mellem 6-10 % i de forskellige aldersgrupper
- Folkekirkemedlemskabet blandt provstiets ældste indbyggere fra 65 år og opefter ligger meget stabilt i hele perioden, hvilket er helt typisk for samfundets ældste borgere

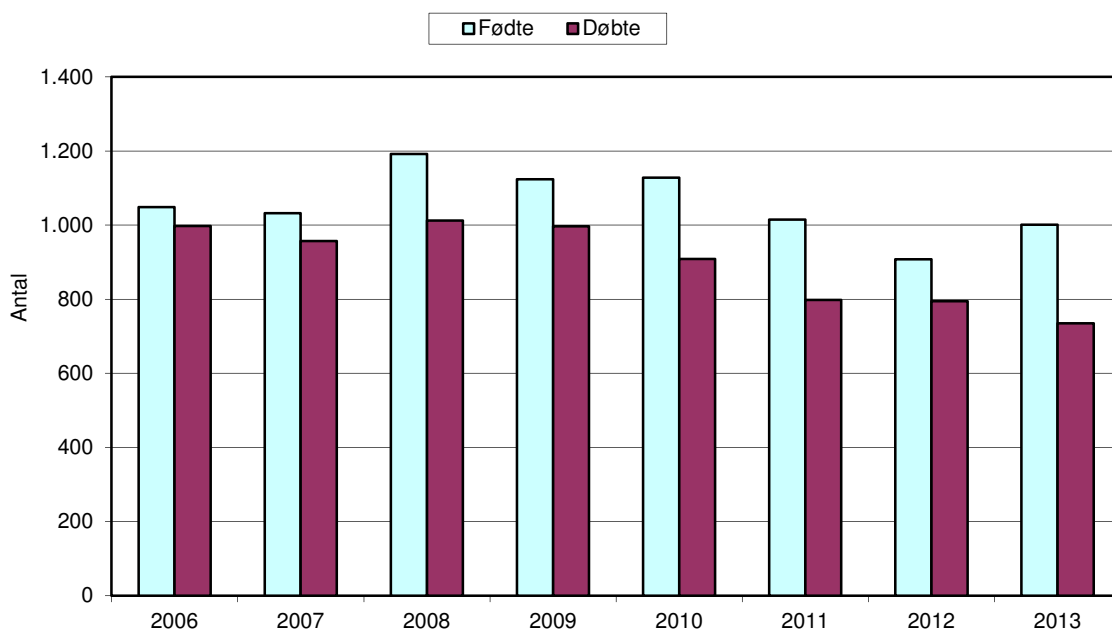
- Generelt kan siges, at diagrammet viser, at faldet i medlemsprocenten i Kolding Provsti ikke er et fænomen isoleret til en enkelt aldersgruppe, men særligt gør sig gældende i aldersgrupperne mellem 20-64 år

(Tabel 1)

# Kirkelige handlinger

I dette afsnit skal vi kigge på antallet af kirkelige handlinger i provstiet i perioden 2006-2013. Tallene findes i bilagsmaterialets Skema 7, som også indeholder tilsvarende tal for samtlige sogne i provstiet. Det bemærkes, at dåbstallene dækker over samtlige dåb foretaget det pågældende år og dermed fx også dåb i forbindelse med konfirmation eller voksendåb.

**Dåbshandlinger - Kolding Provsti 2007-2013**



Diagrammet ovenfor sammenligner antallet af fødte børn med antallet af dåbshandlinger samme år, og det fremgår, at fødselstallet svinger lidt i den viste periode med færrest fødte i 2012 med 908 børn og flest i 2008 med 1.192 børn. Antallet af døbte var højest i 2008 med 1.012 døbte, men har været faldende frem til 2013, hvor dåbstallet var nede på 735. Dermed har provstiets kirker haft 277 dåbshandlinger færre i 2013 end blot 5 år tidligere.

Hvis man skal forsøge at sætte procentandel på dåben, er det nærliggende at sammenligne med antallet af fødte det pågældende år og en sådan opstilling giver følgende resultat:

|                    | 2006  | 2007  | 2008  | 2009  | 2010  | 2011  | 2012 | 2013  |
|--------------------|-------|-------|-------|-------|-------|-------|------|-------|
| <b>Fødte</b>       | 1.049 | 1.032 | 1.192 | 1.124 | 1.128 | 1.015 | 908  | 1.001 |
| <b>Døbte</b>       | 998   | 957   | 1.012 | 997   | 909   | 798   | 795  | 735   |
| <b>Dåbsprocent</b> | 95,1  | 92,7  | 84,9  | 88,7  | 80,6  | 78,6  | 87,6 | 73,4  |

Dåbsprocenten er ifølge denne beregning højest i 2006 med 95,1 % og er lavest i 2013 med 73,4 %. Men denne beregningsmetode har følgende usikkerhedsmomenter:

Det bemærkes, at i dette afsnit om *Kirkelige handlinger* måles der kun på en enkelt årgang, nemlig dem, som blev født i det pågældende måleår. Man ved ikke præcis, hvor mange af



disse børn, der er omfattet af antallet af døbte i samme måleår. Nogle af de 0 årige kan fx være født sent i måleåret og bliver måske først døbt det efterfølgende år. Nogle bliver måske først døbt langt senere i livet. Dermed er der en hvis usikkerhed om, hvor mange af de fødte i det pågældende år, der også døbes i det pågældende år.

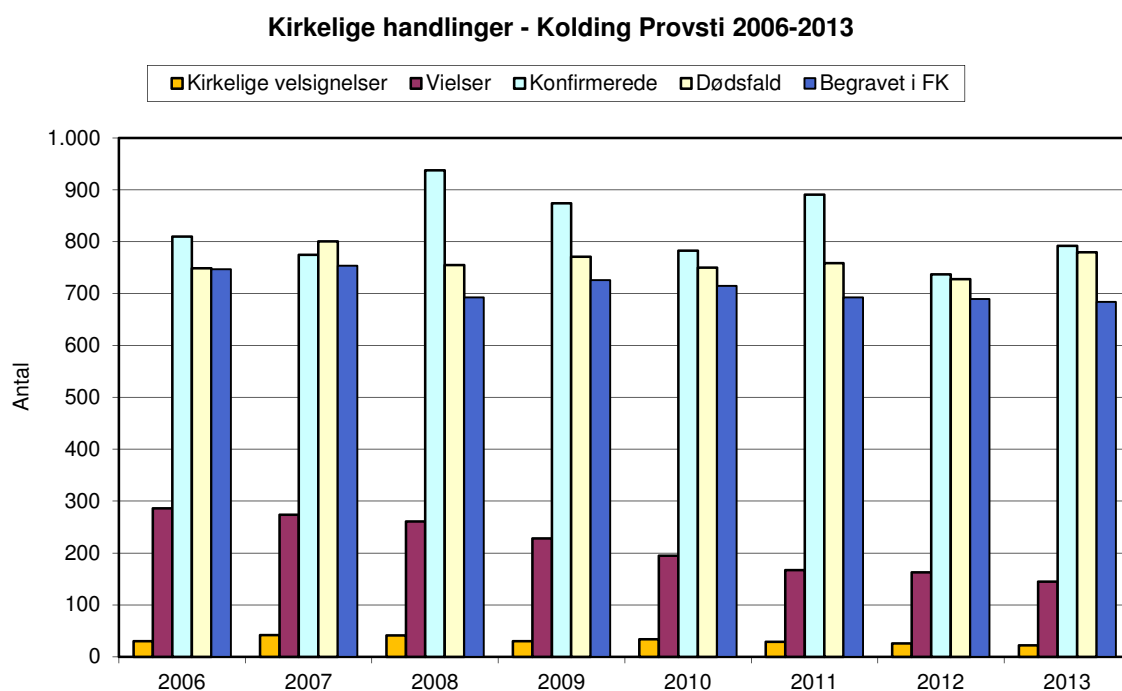
Dertil kommer, at antallet af døbte dækker alle døbte i måleåret, og dermed også personer døbt fx i forbindelse med konfirmation eller senere i livet.

Det er altså ikke muligt at give et faktisk tal for, hvor mange af de børn, der blev født i måleåret, der blev døbt i måleåret, og dermed er ovenstående oversigt heller ikke at betragte som faktisk viden, men alene som et fingerpeg om dåbsprocentens udvikling.

Det skal desuden bemærkes, at det altid vil give større udsving, når man måler på en meget lille gruppe, som det sker her i afsnittet om kirkelige handlinger, hvor der kun måles på en enkelt årgang, og når der måles hvert år. Der kan fx også være forskelle i, hvor mange børn, der fødes af dansk og udenlandsk herkomst det pågældende år.

I afsnittet om *Folkekirkemedlemsskab* måles folkekirkemedlemsskabet i aldersgrupper med 5 årgange i hver. Fx dækker den første aldersgruppe alle børn, der var mellem 0-4 år pr. 1.1. i måleåret. Diagrammet på side 30 (tabel 1) indeholder faktuelle tal, da man præcis ved, hvor mange af disse børn, der var medlem af folkekirken pr. 1.1. i måleåret. Her ser vi, at folkekirkemedlemsskabet pr. 1.1.2011 blandt 0-4 årige faktuelt er på 75 %, mens ovenstående skema viser en dåbsprocent på 78,6 % for det pågældende år.

Nedenstående diagram viser udviklingen i øvrige kirkelige handlinger i perioden 2006-2013.



Antallet af kirkelige vielser i Kolding Provsti var i 2006 på 286, men har siden da været faldende, og i 2012 blev der viet 163 par. De nyeste tal viser, at antallet af vielser i 2013 var 145. Antallet af kirkelige velsignelser har i alle årene være begrænset til mellem 22-42 med færrest i 2013.

Antallet af konfirmationer svinger meget i den viste periode. Sammenligner man med diagrammet over børnetallets udvikling på side 12, og går ud fra, at børn i Kolding Provsti konfirmeres som 14-årige, er der ingen klar sammenhæng til børnetallets udvikling. Dermed skal forklaringen formentlig findes i herkomst samt til- og fravalg af konfirmationen. I 2006 var der 810 konfirmationer i provstiet og i 2012 var der 737. De nyeste tal viser, at der i 2013 var 792 konfirmationer i provstiet.

Antallet af kirkelige bisættelser og begravelser svinger en smule i den viste periode, og har en sammenhæng med antallet af døde i samme periode. Antallet af døde i 2006 er ikke korrekt jf. bemærkningen i indledningen. I de øvrige år ses det, at rigtig mange fortsat vælger at blive kirkeligt begravet. Således blev 94 % af alle afdøde kirkeligt begravet i 2007, og i 2012 er andelen 95 %. De nyeste tal for 2013 viser, at 88 % af alle døde i provstiet blev begravet eller bisat i folkekirkeligt regi.

(Skema 7)

# Til slut

Hermed videregives analysen af tallene og oplægget til samtale om provstiets kirkeliv, forhåbentlig til jeres inspiration og til gavn for jeres videre arbejde med visioner, målsætning og konkret planlægning.

Skulle I støde på fejl eller uklarheder i tallene eller analysen, er det vigtigt for både jeres og vores skyld, at I kontakter os, så vi kan sikre rettelse af evt. fejl og afklaring af uklarheder i materialet.

Vi ønsker jer held og lykke med det forestående arbejde!

Venlig hilsen  
Kirkefondet