



FOLKEKIRKENS  
UDDANNELSES- OG VIDENSCENTER

# Behovet for årligt optag på pastoralseminarierne

For året 2018



FOLKEKIRKEN

SKT. MARKUS KIRKEPLADS 1, 1. • DK-8000 AARHUS C • +45 5858 3000 • FUV@KM.DK • WWW.FKUV.DK  
EAN.NR. 5798 000 84 23 42 • CVR.NR. 25 96 18 38



## Indhold

Behovet for årligt optag på pastoralseminarierne .....	1
For året 2018 .....	1
Formål.....	1
Resumé .....	3
Optag på bacheloruddannelsen i teologi .....	4
Bachelorproduktion.....	6
Kandidatproduktion.....	9
Optag på pastoralseminarierne.....	10
Optag på pastoralseminarierne set i forhold til kandidatproduktionen .....	12
Beskæftigelse i Folkekirken .....	14
Konklusion – behovet for optag på pastoralseminarierne.....	16
Ad 1: Forholdet mellem universiteternes kandidatproduktion og de kommende års behov for ansøgere til præstestillinger i folkekirken.....	16
Ad 2: Optag af kandidater på pastoralseminarierne.....	16





## Formål

Nærværende udgave af rapporten opdaterer og supplerer den oprindelige rapport fra 2015, der kan læses her: <http://www.fkuv.dk/videnscenter/projekter-undersogelser-og-rapporter/behovet-for-aarligt-optag-paa-pastoralseminarierne>

I 2015 i et brev fra Kirkeministeriet af 10. marts 2015 (brevet kan læses på s. 3) blev Folkekirken Uddannelses- og Videnscenter anmodet om at indhente og fremlægge nøgletal for behovet for årligt optag på pastoralseminarierne.

Bevæggrunden for anmodningen var ifølge brevet, at "biskopperne finder de seneste års faldende optag på teologistudiet bekymrende. Allerede i dag opleves der flere steder udfordringer med at rekruttere kvalificerede kandidater til præstestillinger".

Bevæggrunden er stadig aktuel, og der er i mellemtiden arbejdet med præstemangelsproblematikken i ministerielt udvalgsarbejde, ligesom emnet er genstand for løbende debat. Videnscentret har derfor opdateret rapporten årligt. I de sidste år har vi drøftet fire problemstillinger baseret på tallene, men vi i nærværende udgave fokusere på følgende:

1. Hvordan er universiteternes kandidatproduktion set i forhold til de kommende års behov for ansøgere til præstestillinger i folkekirken?
2. I hvilken grad søger kandidaterne optagelse på pastoralseminarierne? Er der en sammenhæng mellem universiteternes kandidatproduktion og det potentielle antal af ansøgere til præstestillingerne efter endt pastoralseminarium, eller vælger en faldende eller stigende andel af de teologiske kandidater at søge andre jobs end præsteembede?

Rapporten tager form af en fremlæggelse af empiriske data vedrørende optag og kandidatproduktion på teologiuddannelsen samt optag på pastoralseminarierne og forsøger herudfra at belyse det af biskopperne udpegede problem med rekruttering af præster.

De foreliggende data er indhentet fra stifterne, Københavns og Aarhus Universitet, Kirkeministeriet samt fra Folkekirken Uddannelses- og Videnscenter.

På vegne af Folkekirken Uddannelses- og Videnscenter

Birgitte Graakjær Hjort, Center- og afdelingsleder, Aarhus, august 2019





Folkekirken Uddannelses- og Videnscenter

FUV@km.dk

### Anmodning om at foretage undersøgelse

Biskopperne finder de seneste års faldende optag på teologistudiet bekymrende. Allerede i dag opleves der flere steder udfordringer med at rekruttere kvalificerede kandidater til præstestillinger. Dertil kommer planerne om øget brug af dimensionering på universiteterne, som er med til at forstærke biskoppernes bekymringer for det fremtidige rekrutteringsgrundlag.

På denne baggrund blev det på et møde mellem biskopperne og ministeriet aftalt, at man med inspiration fra TrendEducs undersøgelse fra 2008 *"Teologernes uddannelsesadfærd og arbejdsmarked - og en fremskrivning"* gennemfører en undersøgelse af, hvor stort behovet for det årlige optag på pastoralseminarierne egentlig er.

FUV anmodes om at forestå denne undersøgelse i tæt dialog med biskopperne repræsenteret ved Peter Skov-Jakobsen og Peter Fischer-Møller, da der allerede foreligger visse oplysninger.

### Kønsmæssig opgørelse over antal teologistuderende

Da Kirkeministeriet er forpligtet til at monitorere udviklingen i kønsfordelingen blandt mandlige og kvindelige teologistuderende og præster, bedes undersøgelsen i lighed med undersøgelsen fra 2008 også indeholde en opgørelse over følgende:

- Antal optagne på teologistudiet fra 2007 og frem til i dag - fordelt på mænd og kvinder
- Antal som har gennemført bacheloruddannelsen i teologi fra 2007 og frem til i dag - fordelt på mænd og kvinder
- Antal som har gennemført kandidatuddannelsen i teologi fra 2007 og frem til i dag - fordelt på mænd og kvinder
- Antal som har gennemført pastoralseminariet fra 2007 og frem til i dag - fordelt på mænd og kvinder.

Med venlig hilsen

Marlene Dupont

fuldmægtig

Frederiksholms Kanal 21  
1220 København K  
www.km.dk

Telefon 3392 3300  
Telefax 3392 3913  
e-post km@km.dk

Dokument nr.: 23214/15

Dette dokumentnr. bedes oplyst ved henvendelse til Kirkeministeriet

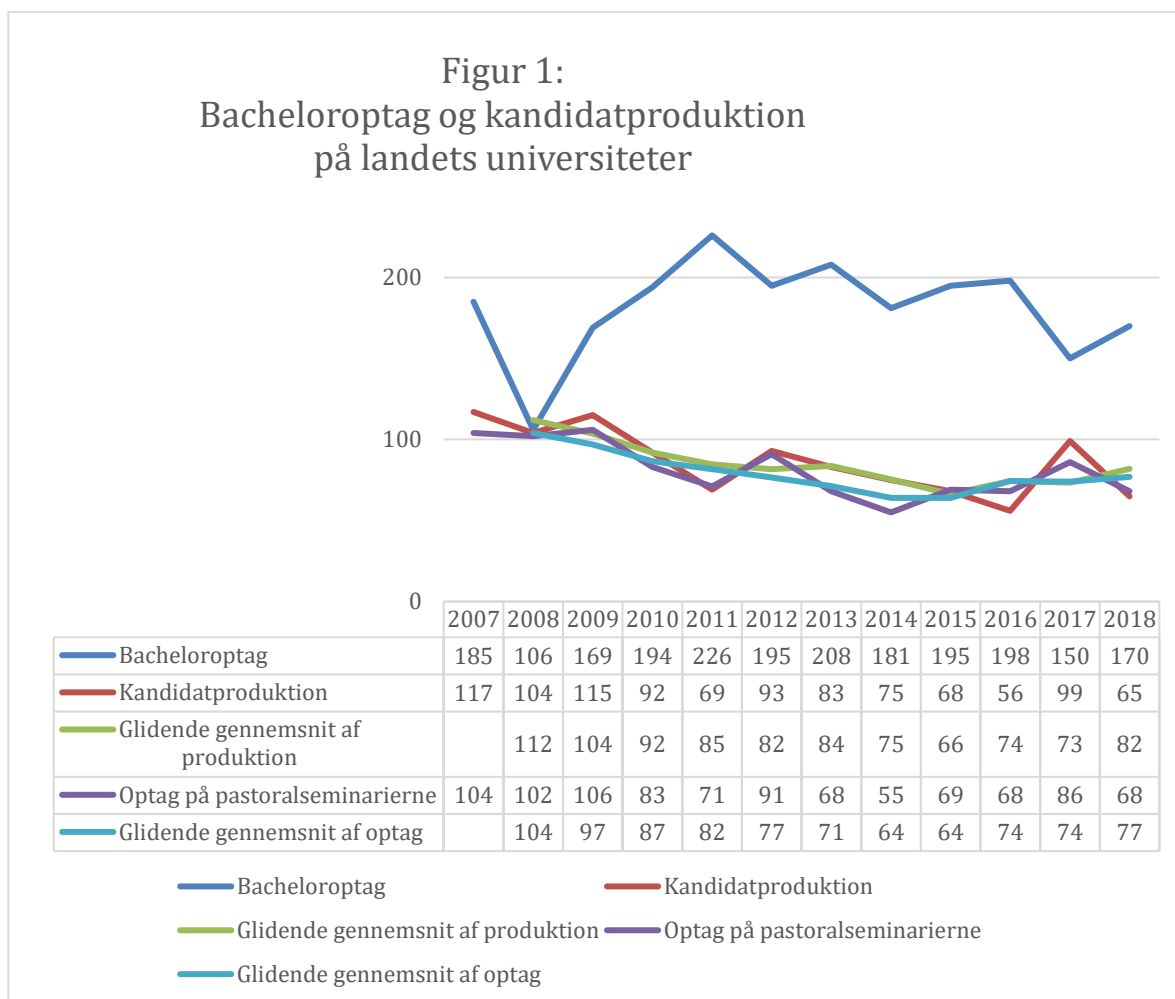
Dato: 10. marts 2015





## Resumé

Figur 1 vil i hovedtræk præsentere udvalgte nøgletal. Figuren viser samlet optag på bacheloruddannelsen i teologi ved hhv. Københavns og Aarhus Universitet, ligesom de enkelte års kandidatproduktion er vist ved de to universiteter<sup>1</sup>. Den violette linje viser det samlede årlige optag på pastoralseminarierne i Danmark.



Kilde: Data fra figur 2, 9 og 12 i indeværende rapport  
Note: Det glidende gennemsnit er beregnet over tre år

Med hensyn til antal producerede kandidater er det for en umiddelbar betragtning nærliggende at sammenligne udviklingen fra det første år til det sidste. Da der er tale om betydelige udsving, er det imidlertid mere retvisende at sammenligne den gennemsnitlige produktion for de tre første år med den gennemsnitlige produktion for de tre sidste år, hvilket giver et fald fra 112 til 82, dvs. ca. 27%, jf. tallene for den grønne linje, der viser det glidende gennemsnit. Selvom graferne ikke følger de enkelte

<sup>1</sup> Bemærk, at tallene viser optag og kandidatproduktion for de enkelte år. De enkelte årgange følges derfor ikke.



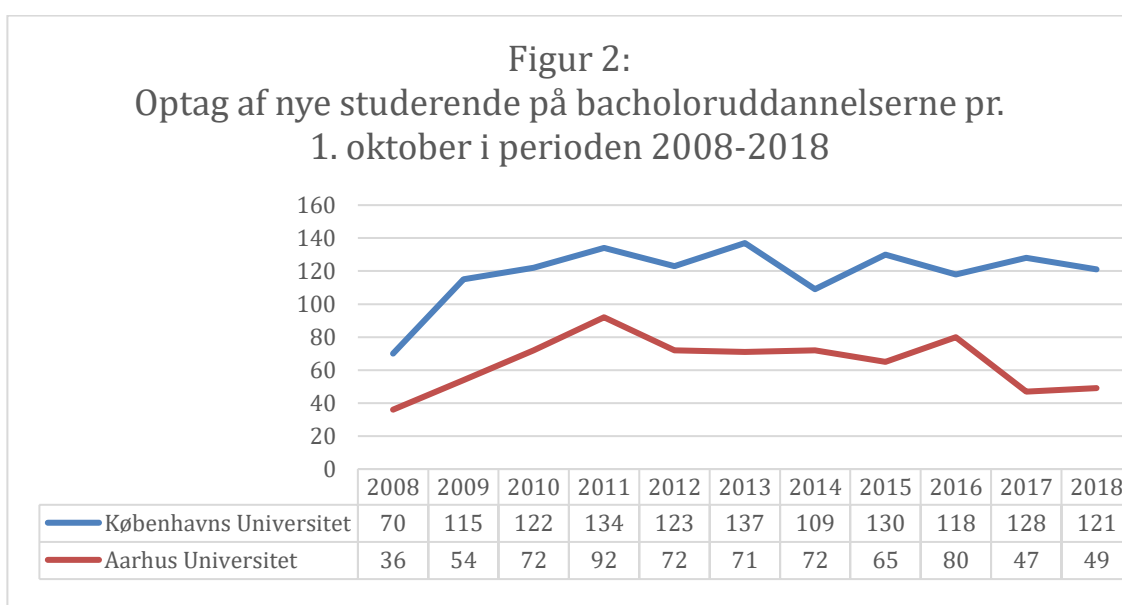


studieårgange, afspejler tallene overordnet set en forskel mellem antallet af optagne på studiet og antallet af færdiguddannede kandidater.

Som det vil fremgå af rapporten, er der data, det ikke har været muligt at indhente, herunder f.eks. tallene for udviklingen for de enkelte studieårgange.

## Optag på bacheloruddannelsen i teologi

Optaget på bacheloruddannelsen ved Københavns og Aarhus Universitet viser en stigning frem til 2011. Herefter sker der en tilnærmelsesvis, gennemsnitlig stabilisering frem til 2016.



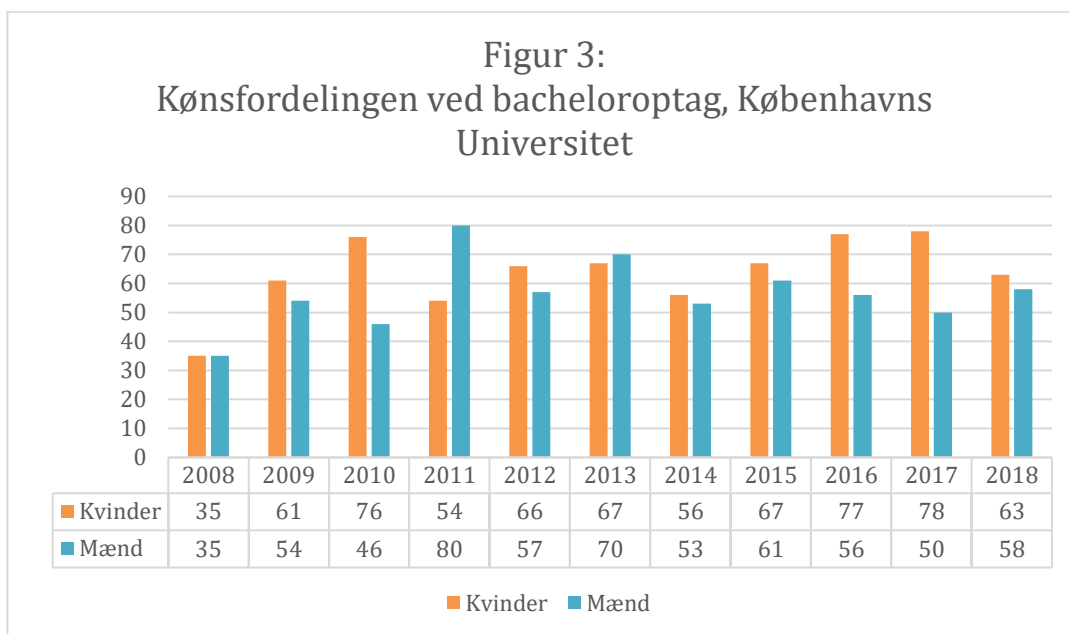
Kilde: Aarhus og Københavns universiteter

Det er værd at bemærke, at der med virkning fra 2015 er indført uddannelsesdimensionering på teologi. Intentionen hermed er at regulere bachelor- og kandidatuddannelsernes optag i de kommende år. Denne dimensionering er baseret på opgørelser over dimittendledigheden.

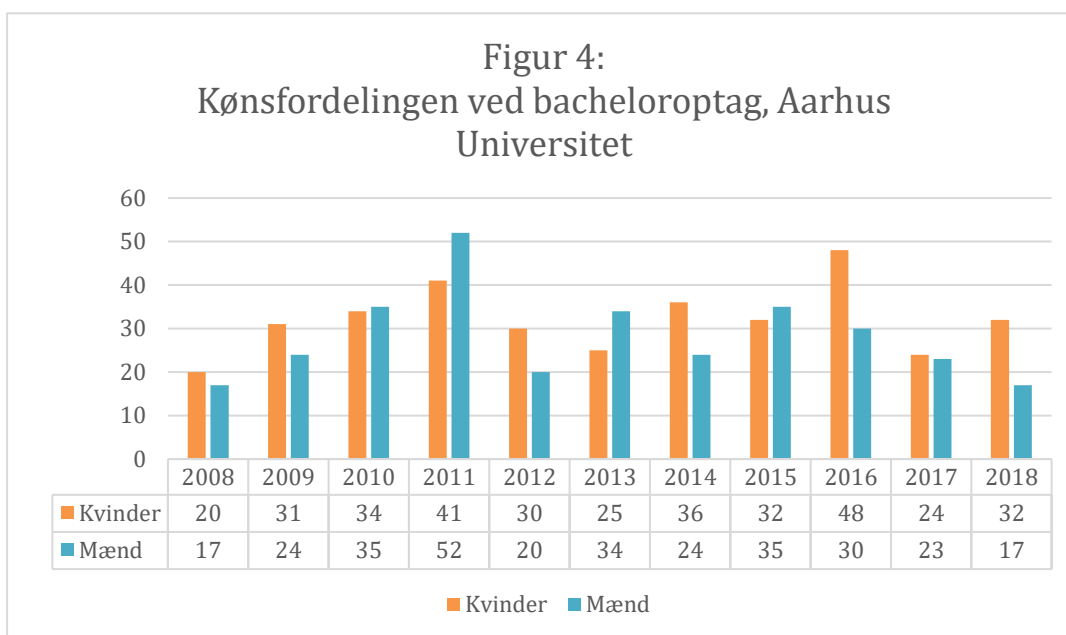
Kønsfordelingen ved Københavns Universitet for optag på bacheloruddannelserne fremgår af figur 3, for Aarhus figur 4<sup>2</sup>.

<sup>2</sup> Det skal bemærkes, at tallene for kønsfordeling i visse år beror på optagelsestal pr. 1. juli i det pågældende år. Tallene i figur 1 og 2 beror på de faktisk optagne, der opgøres 1. oktober i det pågældende år. Derfor er der en vis diskrepans imellem tallene.





Kilde: Københavns Universitet<sup>3</sup>



Kilde: Aarhus Universitet

<sup>3</sup> Der knytter sig en mindre usikkerhed til tallene i perioden 2007-2010 på grund af overgangen fra Fønix til STADS.



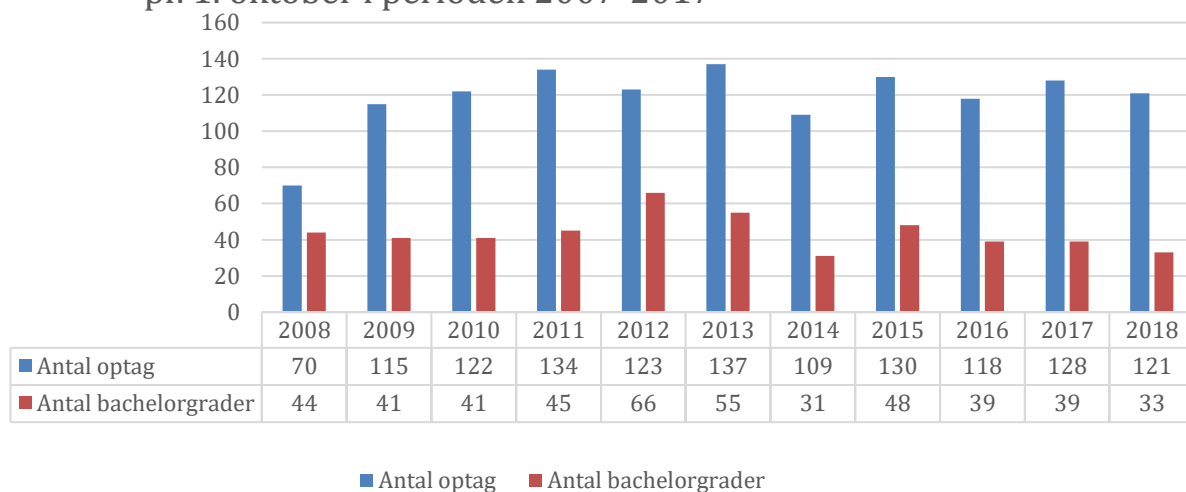


## Bachelorproduktion

Følgende figur 5 og 6 viser antallet af erhvervede bachelorgrader fra de to teologiske universitetsuddannelser i forhold til optaget. Bemærk, at søjlerne viser optag og bachelorproduktion for de enkelte år, ikke hvor mange af en årgang, der har erhvervet sig en bachelorgrad. Bacheloruddannelserne er normeret til at vare tre år, dog således at uddannelsen forlænges med et år for studerende uden tilstrækkelige forkundskaber i græsk og latin (Græsk A og Latin A). Dette betyder for manges vedkommende en studietid på fire år for bachelor. Hvis vi antager, at langt størsteparten har brug for dette ekstra år, burde det ideelt set medføre, at tallene fra f.eks. 2008 kunne sammenholdes med antal bachelorer i 2012, men erfaring viser, at disse uddannelsesnormeringer ikke altid følges af de studerende. De, der er optaget i 2008, kan således godt blive bachelorer senere end 2012. Trods fremdriftsreformen med deraf følgende standardisering af studietid, er det således ikke muligt at foretage en simpel tælling fire år frem fra tidspunktet for optag.

Selvom søjlerne ikke følger studieårangange, viser det samlede billede for hele perioden dog, at der sker et frafald på studiet, idet der er forskel på antallet af optagne på studiet og antallet af bachelorer.

Figur 5:  
Optag og bachelorproduktion, Københavns Universitet  
pr. 1. oktober i perioden 2007-2017



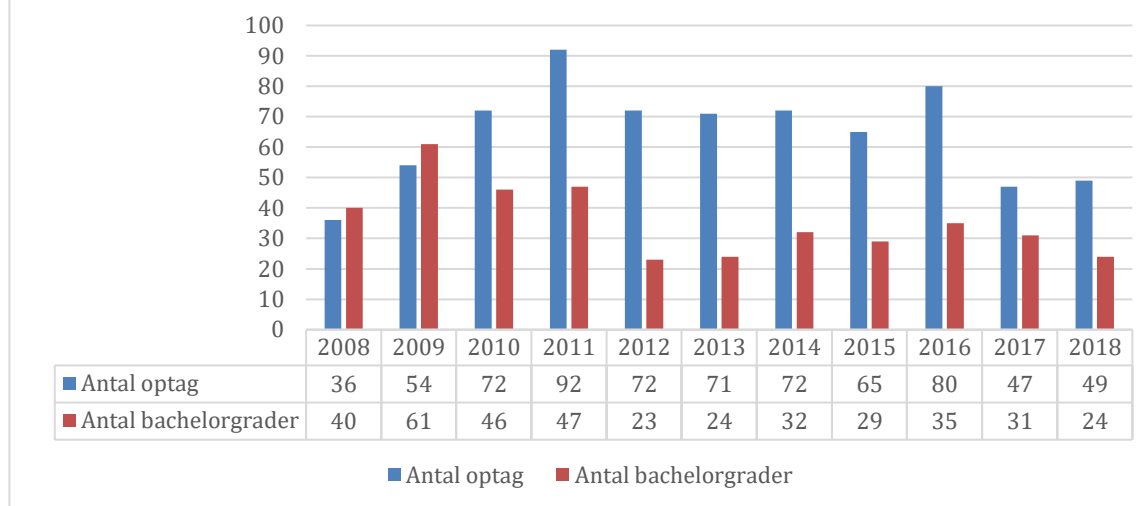
Kilde: Københavns Universitet







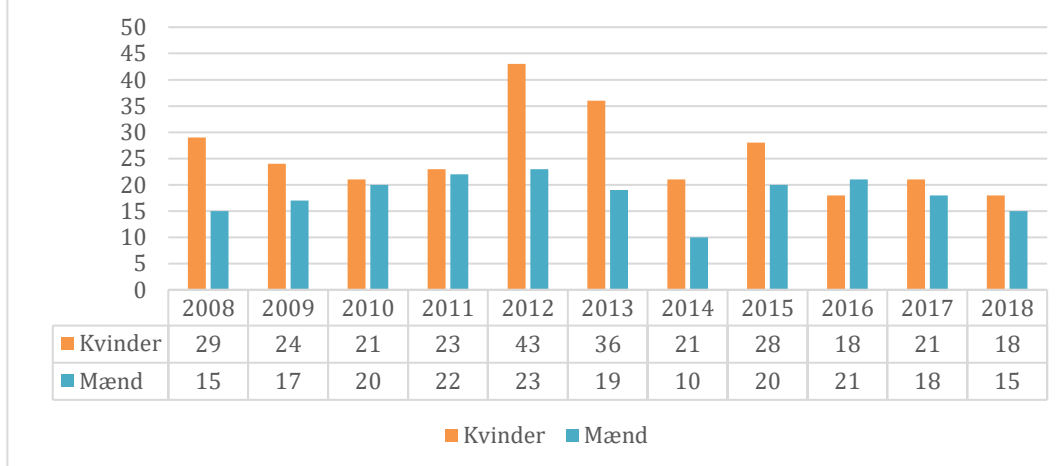
Figur 6:  
Optag og bachelorproduktion, Aarhus Universitet pr. 1.  
oktober i perioden 2008-2018



Kilde: Aarhus Universitet

Kønsfordelingen blandt bachelorerne ved de to universiteter ser således ud:

Figur 7:  
Kønsfordelingen blandt teologiske bachelorer,  
Københavns Universitet



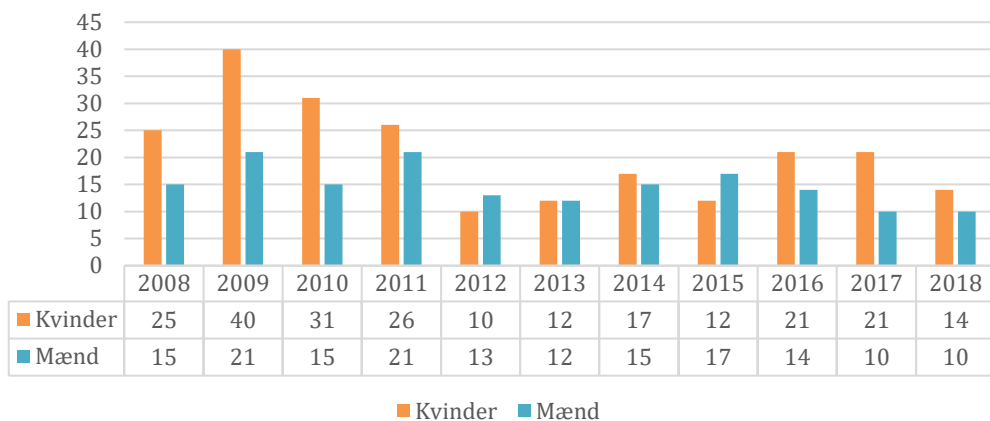
Kilde: Københavns Universitet<sup>4</sup>

<sup>4</sup> Tallene fra Københavns Universitet angående kønsfordelingen ved bachelorgrader og kandidatgrader er fremsendt med følgende note: "De fremsendte tal indeholder et mindre element af skøn. Der er foretaget en forholds-mæssig korrektion for konsekvensen af, at rådata er opgjort eksklusiv efterindberetninger og konsekvensen af overgangen fra Fønix til STADS i 2011". Denne note gælder således tallene i figur 6 og 9.





Figur 8:  
Kønsfordelingen blandt teologiske bachelorer,  
Aarhus Universitet



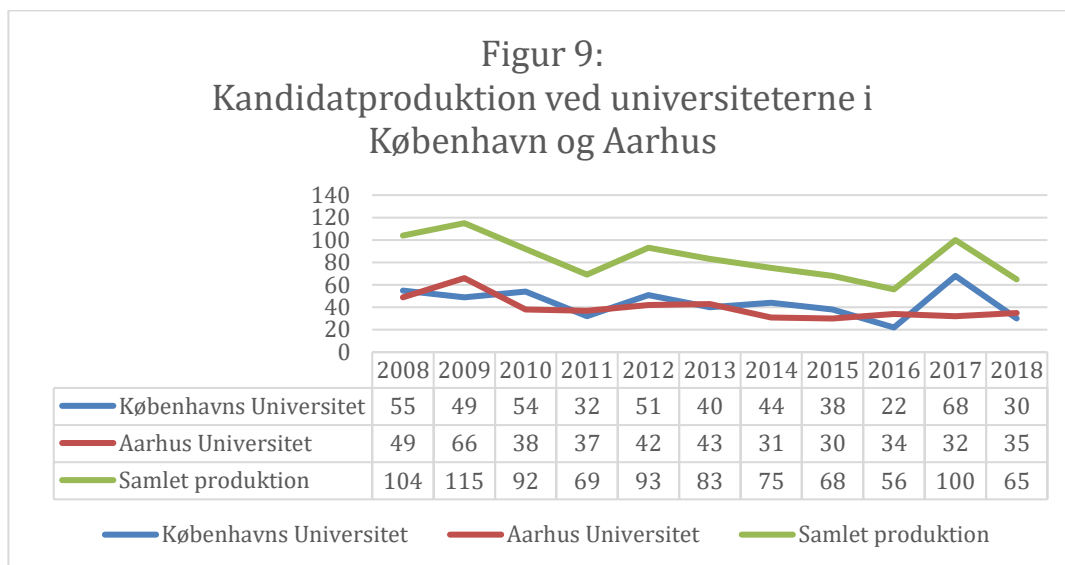
Kilde: Aarhus Universitet





## Kandidatproduktion

Nedenstående figur 9 viser samlet teologisk kandidatproduktion ved de to teologiske uddannelser i Danmark.



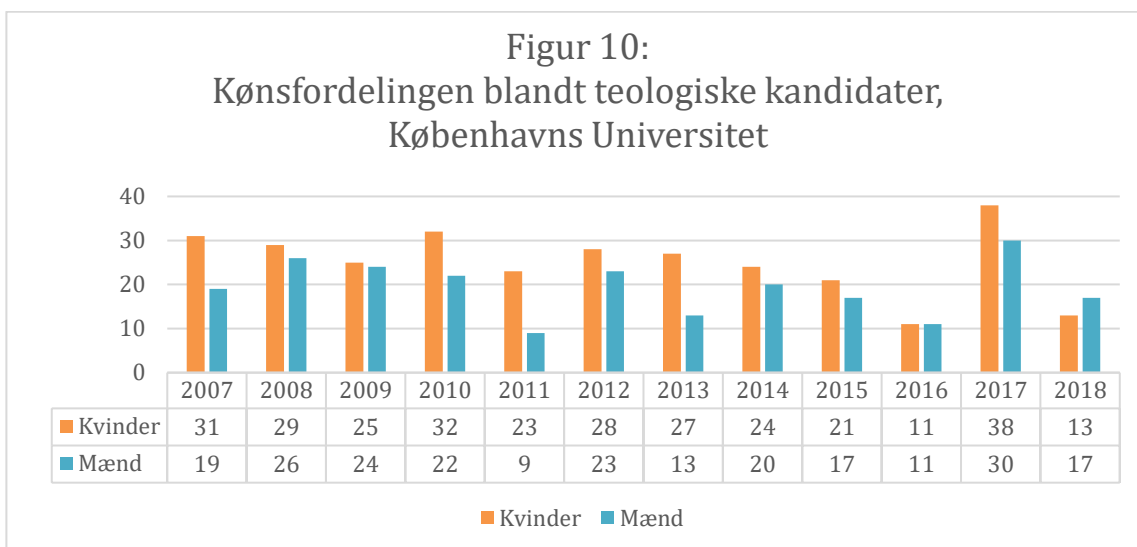
Kilde: Aarhus og Københavns Universiteter

Note: Når produktion af kandidater til tider ligger over antallet af producerede bachelorer, skyldes det især bachelorproduktion fra de private teologiske institutioner Menighedsfakultetet og Dansk Bibel-Institut.

Figur 9 viser, at der ikke er stor forskel på antal af kandidater ved de to fakulteter på nær i 2017, hvor produktionen ved Københavns Universitet klart overstiger produktionen ved Aarhus Universitet. Denne stigning formodes især at skyldes det relativt lave produktionstal i 2016 ved Københavns Universitet. Tallet har udlignet sig i 2018.

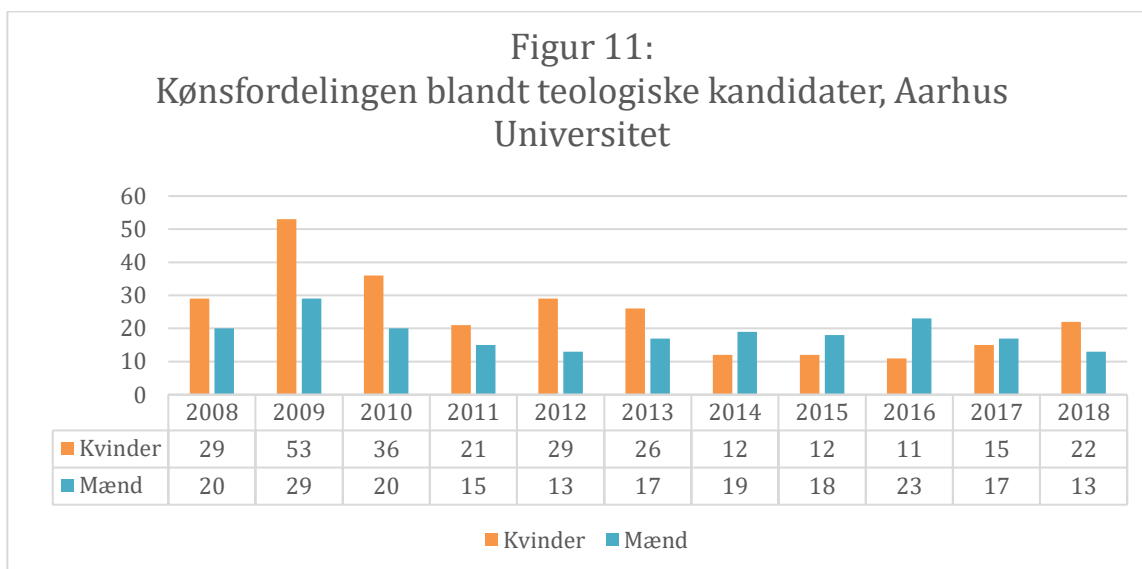
Ved at sammenholde kandidatproduktionen med antal optagne på bacheloruddannelserne og bachelorproduktion anes et vist frafald på teologistudiet, navnlig under bacheloruddannelsen (jf. figur 5 og 6). Tallene afspejler alene frafaldets størrelse, ikke årsagerne hertil.

Kønsfordelingen for Københavns Universitet ser således ud:



Kilde: Københavns Universitet<sup>5</sup>

Kønsfordelingen blandt kandidaterne fra Aarhus kan ses i følgende figur (11).



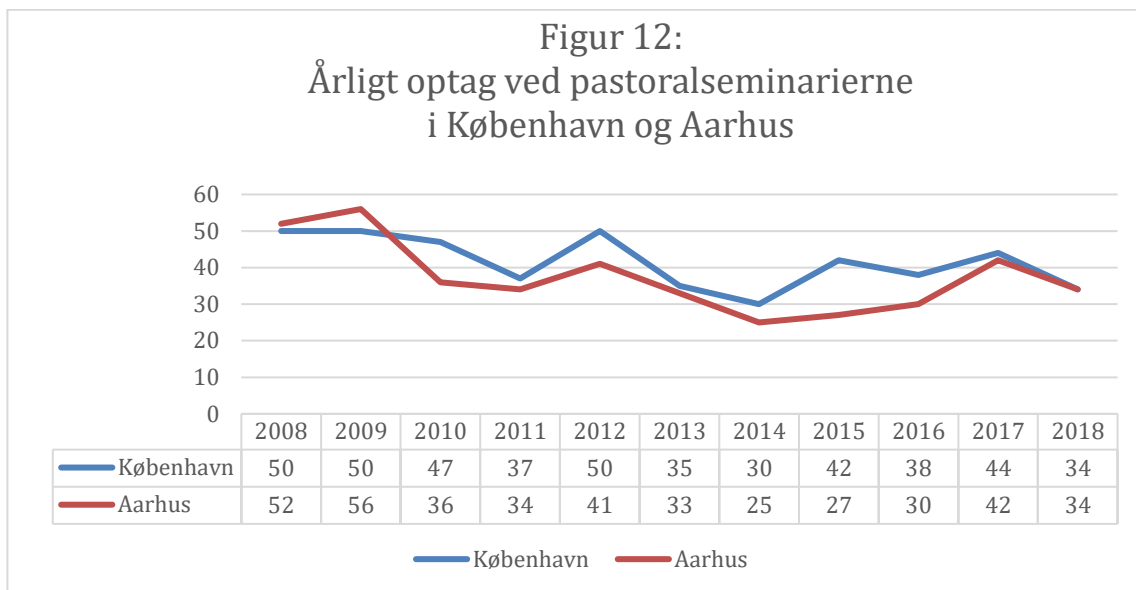
Kilde: Aarhus Universitet

## Optag på pastoralseminarierne

Optaget på pastoralseminarierne i København og Aarhus er i perioden 2008-2018 samlet set faldet, dog med en mindre stigninger enkelte år. Figur 12 viser denne udvikling

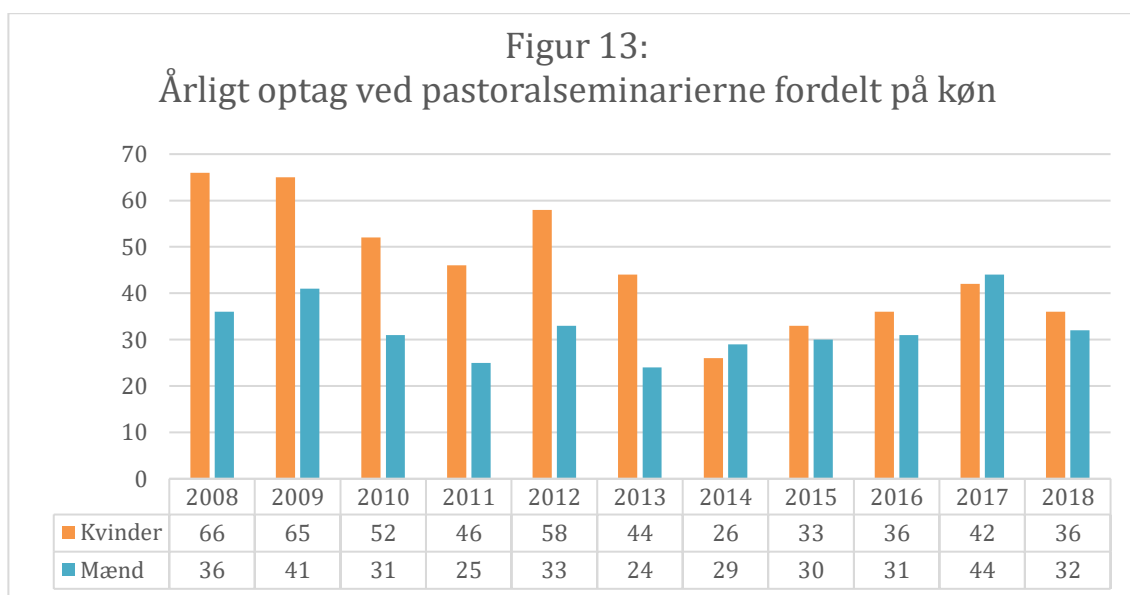
<sup>5</sup> Se note 3 ovenfor.





Kilde: Folkekirken Uddannelses- og Videnscenter

Forholdet mellem mandlige og kvindelige pastoralseminariestuderende følger til en vis grad tallene for optag på og kandidatproduktion ved de teologiske fakulteter, idet der har været flere kvinder end mænd indskrevet. Det er dog interessant, at tallet for mænd ligger relativt stabilt, hvorimod tallet for kvinder viser et fald, så der samlet set og for første gang i perioden blev optaget flere mænd end kvinder i 2014, hvilket blev gentaget i 2017. Figur 13 viser denne udvikling:



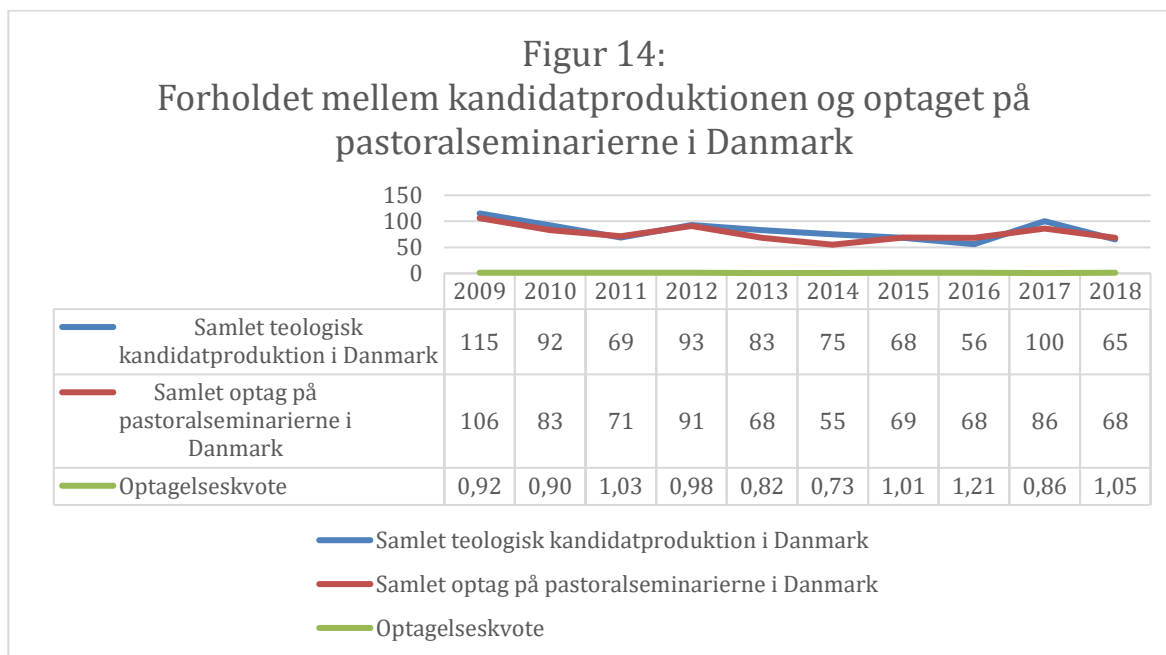
Kilde: Folkekirken Uddannelses- og Videnscenter





## Optag på pastoralseminarierne set i forhold til kandidatproduktionen

Følgende figurer viser sammenhængen mellem kandidatproduktionen og optag på pastoralseminarierne. Figur 14 viser den samlede teologiske kandidatproduktion i Danmark sammenholdt med det samlede optag på pastoralseminarierne i samme periode. For den samlede periode gælder, at gennemsnitligt 95 % af kandidaterne optages på pastoralseminarierne. Optagelseskvoten viser dog, at tendensen fluktuerer.



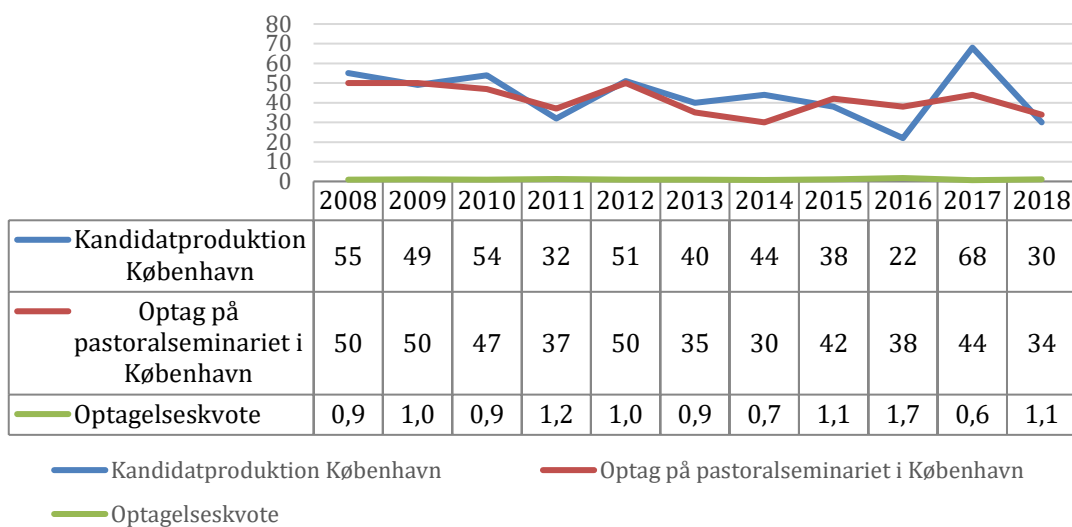
Kilde: Københavns og Aarhus Universitet samt Folkekirken Uddannelses- og Videnscenter  
Note: Optagelseskvoten er lig med det samlede optag divideret med den samlede produktion

I det følgende anvises forholdet mellem kandidatproduktion på Københavns Universitet og optag på pastoralseminariet i København samt mellem kandidatproduktion på Aarhus Universitet og optag på pastoralseminariet i Aarhus.



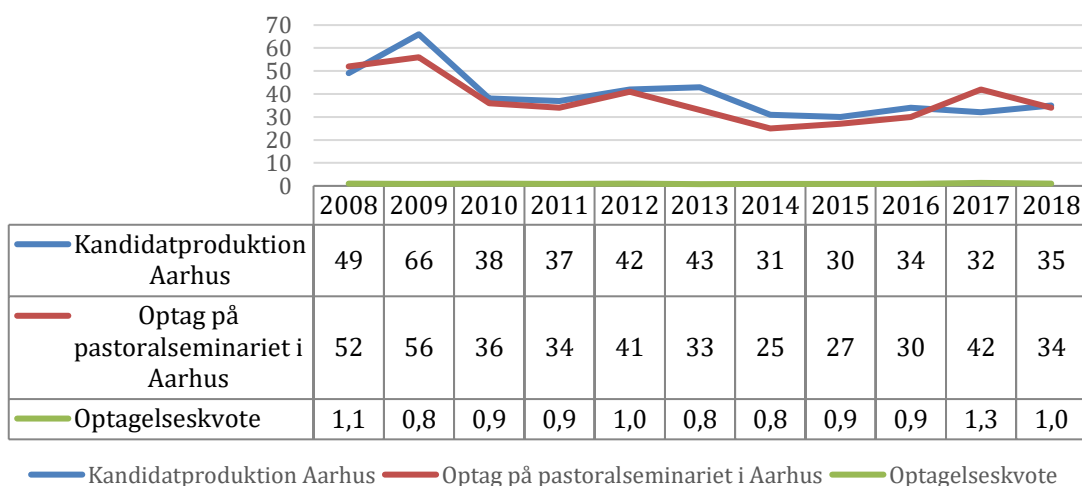


Figur 15:  
Forholdet mellem kandidatproduktion og optag,  
Københavns Universitet og pastoralseminariet i  
København



Kilde: Københavns Universitet og Folkekirken Uddannelses- og Videnscenter

Figur 16:  
Forholdet mellem kandidatproduktion og optag,  
Aarhus Universitet og pastoralseminariet i Aarhus



Kilde: Aarhus Universitet og Folkekirken Uddannelses- og Videnscenter





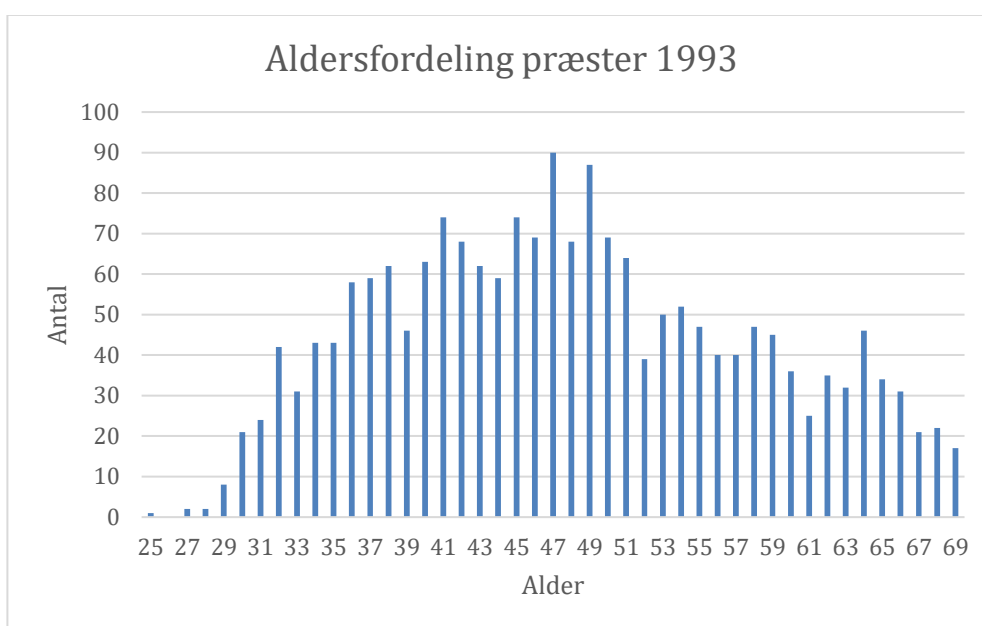
## Beskæftigelse i Folkekirken

Aldersfordelingen blandt præster i folkekirken peger på, at en anseelig andel af danske folkekirke præster må forventes at gå på pension inden for de næste 10 år.

Tal fremkommet via en særkørsel fra Moderniseringsstyrelsen viser, at en gennemsnitlig pensionsalder<sup>6</sup> for præster i Danmark er 65,4 år.

21,5 % af præsterne i stifterne i Danmark er over 60 år. Udviklingen anskueliggøres i følgende to grafer i henholdsvis figur 17 og 18, der viser antallet af præster fordelt på alder i henholdsvis 1993 og 2016. De to sammenligningsår er tilfældige nedslag i statistikken.

Figur 17:



Kilde: Kirkeministeriet

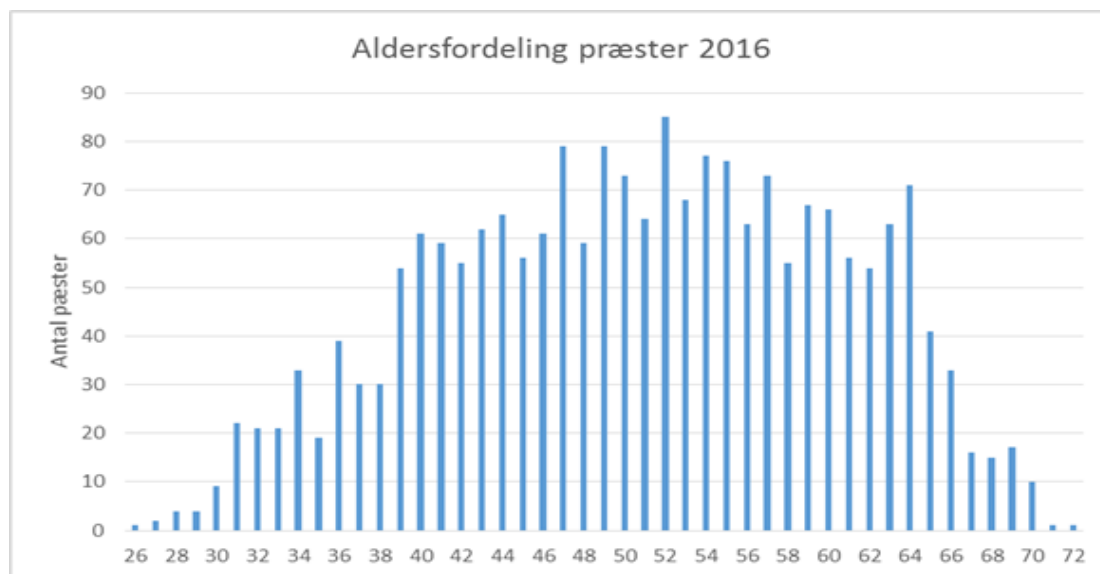
<sup>6</sup> Der er taget udgangspunkt i PKAT315, som omfatter førtidspension, alderspension og alm. svagelighedspension, og dækker de præster, der er pensioneret de sidste 5 år.







Figur 18:



Kilde: Kirkeministeriet

En sammenligning af de to figurer viser, at der er flere, der nærmer sig pensionsalderen nu end tilfældet var i 1993. Dette er særligt tydeligt for aldersgruppen 50+ år. Med disse tal må vi alt andet lige formode, at de store årgange vist ovenfor i figur 18 sammenholdt med den gennemsnitlige pensionsalder nævnt ovenfor (65,5 år) efterlader et væsentligt antal embeder, der skal udfyldes af nye præster inden for de kommende 10 år.

I tabel form ser tallene således ud:

Tabel 27

1993	Antal	i pct.	2016	Antal	Pct.
Op til 30	13	0,67	Op til 30	11	0,53
30-39	429	22,02	30-39	278	13,43
40-49	714	36,65	40-49	636	30,72
50-59	493	25,31	50-59	701	33,86
60+	299	15,35	60+	444	21,45
I alt	1948		I alt	2070	

Kilde: Kirkeministeriet

Der er således sket en stigning i antal præster i aldersgruppen 50+ år i perioden 1993-2016, ligesom der er sket en forøgelse på næsten 100 flere præster til trods for, at de yngre aldersgrupper (op til og med 49 år) oplever et markant fald – både i absolutte tal og i den procentvise fordeling. Mest markant er det, at der næsten er sket en halvering i antallet af præster mellem 30 og 39 år, ligesom der fortsat er få yngre præster under 30 år.

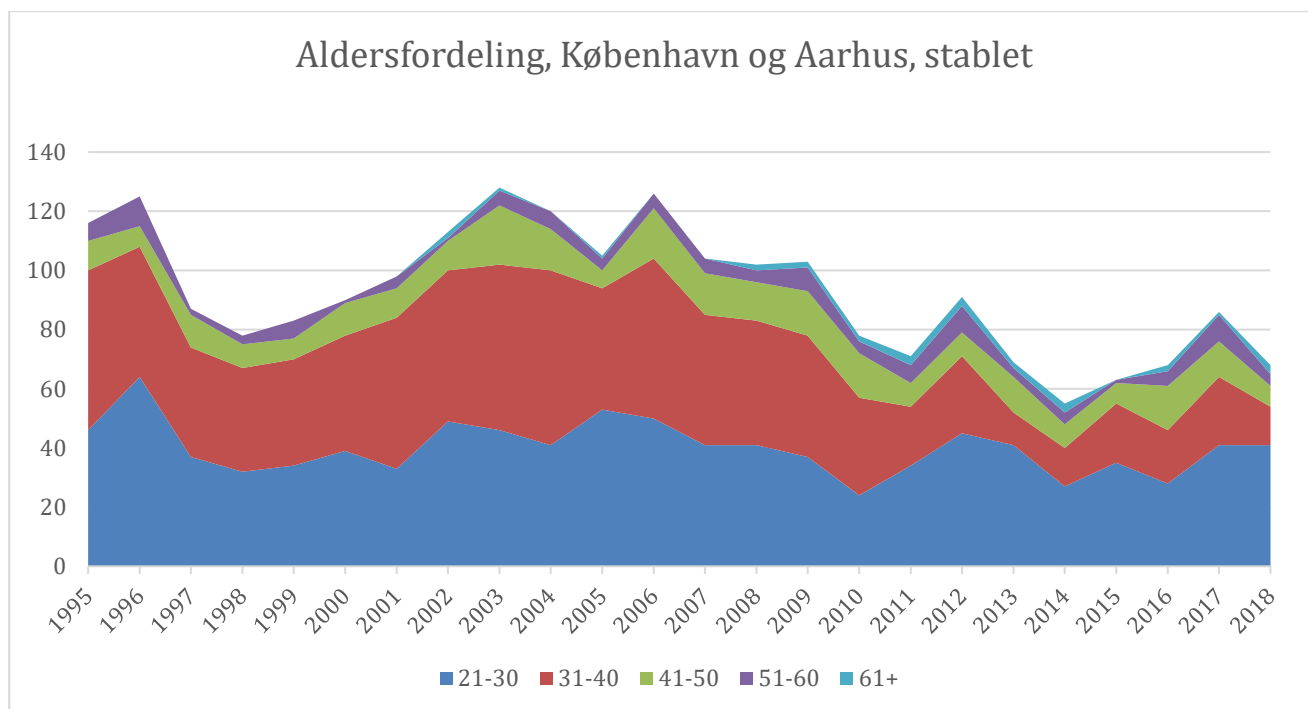
<sup>7</sup> FUV arbejder på at få mulighed for selv at opdatere disse tal fremover. Afklaring herom forventes dog først at ske senere på året, hvorfor vi har bibeholdt tallene for 2016.





Figur 19 herunder viser udviklingen i aldersgennemsnittet for de teologiske kandidater, der bliver atteresteret ved pastoralseminarierne i Danmark. Figuren viser et nogenlunde stabilt antal atteresterede kandidater i alderen 21-30, men viser et større fald i aldersgruppen 31-40 år.

Figur 19



## Konklusion – behovet for optag på pastoralseminarierne

### Ad 1: Forholdet mellem universiteternes kandidatproduktion og de kommende års behov for ansøgere til præstestillinger i folkekirken

Nøgletallene i denne rapport peger på, at et anseeligt antal præster går på pension inden for de næste 10 år, idet ca. 20 % af præsterne med ansættelse i Den danske Folkekirke er over 60 år. Det skal i denne forbindelse nævnes, at den relativt store tilbagetrækning alt andet lige må formodes at fortsætte ud over de førstkomende 10 år, da antallet af præster i alderen 40-59 er så anseeligt (se figur 18 og tabel 3), at antallet af præster i alderen 60-70 år fortsat vil stige.

### Ad 2: Optag af kandidater på pastoralseminarierne

Der kan med forbehold angives en gennemsnitlig optagelsesprocent, der viser, at 95% af alle teologiske kandidater produceret i et givent år optages på pastoralseminarierne i Danmark.

Ét forbehold siger, at det søgte gennemsnit ikke i tilstrækkelig grad tydeliggør, hvor meget tallene fluktuere i perioden. Det er ex. interessant, at der er i 2014 blev optaget 73%, mens der i 2016 blev optaget 121%.

Et andet forbehold siger, at vi ikke kan følge kandidaterne pr. år, hvorfor vi reelt ikke kan sige, om det er kandidater produceret i et givent år, eller ex. kandidater der efter flere års arbejde udenfor folkekirken vælger at skifte karriere. Det er tallet for 2016 et godt eksempel på, da der i det år blev optaget flere, end der blev produceret.





Men én ting er optagelsestallene, noget andet er, hvad de pastoralseminarierestuderende gør sig af tanker om deres videre karriere, hvilket der mangler viden om.

Videnscentret har derfor igangsat en undersøgelse af de pastoralseminarierestuderende og de nyordnede præster. Vi undersøger, hvad de studerende gør sig af overvejelser om, hvad der for dem er et attraktivt embede, og hvilke embeder, de ønsker at søge. Dernæst følger vi dem i deres jobadfærd de første fem år i ansættelse for derigennem at afdække, om erfaringen i praksis bekræfter deres oprindelige antagelser af, hvad der er et attraktivt embede, eller om dette ændrer sig, så de fx søger andet embede eller et andet job i løbet af deres første præsteår. Vi er i omtalte undersøgelse bl.a. optaget af geografisk placering og mobilitet med henblik på at kaste lys over eksempelvis såkaldte udkantsproblematikker, ligesom vi undersøger, hvilke motiver, der ligger til grund for, at nogle trækker sig tilbage fra embede til fordel for andre jobs. Undersøgelsen kommer imidlertid ikke til at svare på, hvad der motiverer teologiske kandidater, som sidder i *andre* stillinger end præsteembeder, til at søge embede undervejs i deres arbejdsliv.

I rapporten fra 2015 noterede vi, at de fremlagte nøgletal sandsynliggjorde en vis diskrepans mellem behovet for præster og antallet af optagne kandidater på pastoralseminarierne. Antallet af mulige kandidater til en opslået præstestilling formodedes i 2015-rapporten i bedste fald at blive minimal.

Vi har siden 2015-rapporten holdt øje med, om der er en ændring i forholdet mellem antal teologiske kandidater og antal optag på pastoralseminarierne. I 2017-rapporten vurderede vi, at denne ændring var for midlertidig og spinkel til at konkludere på. Dette billede har ikke ændret sig.

Der meldes dog stadig om vakante stillinger med genopslag, men førend Videnscentrets undersøgelse om de pastoralseminarierestuderendes første fem år i embede ligger klar, er der ikke grundlag for at drage en konklusion. Vi forventer, at undersøgelsen af de pastoralseminarierestuderende og de nyuddannede præsters jobadfærd vil give nye indsigter til at belyse spørgsmålet om præstemangel.

