



Til:  
**Styregruppens godkendelse**

Forfatter:  
**Evaluerings- og udviklingskonsulent Jais Poulsen, Sociologisk vidensmedarbejder-  
Bjarke Schønvanndt Mortensen, Teologisk vidensmedarbejder Kirsten Felter, Religions-  
sociologisk vidensmedarbejder Astrid Krabbe Trolle og Antropolog og vidensmedar-  
bejder Marianne Hovmøller Jørgensen.**

Dato:  
**06-05-2020**

Dokumenttype:  
**Projektbeskrivelse**

# Befolkningsundersøgelsen

## Projektbeskrivelse



## Indhold

1. Introduktion.....	3
2. Teori.....	4
3. Projektdesign .....	5
4. Fase 1 - Opstart.....	6
5. Fase 2 – kvantitativ undersøgelse .....	7
6. Fase 3 – kvalitativ undersøgelse .....	8
7. Resultater.....	9
8. Projektorganisation.....	9
9. Henvisninger .....	11

## 1. Introduktion

I de seneste årtier har befolkningens forhold til folkekirken forandret sig på markante og overraskende måder. Der er sket et fald i folkekirkens medlemstal, fordi flere danskere aktivt melder sig ud eller vælger ikke at få deres børn døbt.<sup>1</sup> Men samtidig støtter mange danskere op om kirkelige aktiviteter som julegudstjeneste og tilliden til folkekirken er den højeste i 38 år.<sup>2</sup>

I samme periode har folkekirken også været igennem en markant udvikling. Nye tiltag som drop-indåb, babysalmesang og migrantmenigheder betyder, at folkekirken i dag har mange forskellige udtryksformer og er en anderledes kirke end tidligere.

Befolkningens forhold til folkekirken og folkekirken som institution er altså begge i udvikling, og derfor er der behov for en undersøgelse, som kan kortlægge de udviklinger, der er i gang. Nærværende befolkningsundersøgelse har derfor følgende formål:

1. At forøge folkekirkens viden om befolkningens og medlemmernes trosforestillinger og religiøse adfærd samt brug af og holdninger til folkekirken.
2. At formidle den opnåede viden i to publikationer med det formål at inspirere folkekirkens aktører (menighedsråd, provstiudvalg, biskopper og stiftsråd, personalegrupper, Kirkeministeriet og folkettinget) til at omsætte denne viden til udvikling på de måder, som disse aktører selv måtte finde relevante.

I en kirkesociologisk sammenhæng har Sverige, Norge og Tyskland de sidste 20-40 år foretaget befolkningsundersøgelser med henblik på at forstå, hvordan folk og kirke mødes, og hvilke udviklingspotentialer, der er for og i disse møder.<sup>3</sup> Danmark har også set flere oplysende studier af majoritetsbefolkningens religiøsitet og folkekirkebrug,<sup>4</sup> men disse studier har været af mindre omfang. Med en systematisk landsdækkende undersøgelse, der specifikt beskæftiger sig med danskernes religiøse og sociale forskellighed i relation til folkekirken, repræsenterer befolkningsundersøgelsen et nyt kapitel i folkekirkens forståelse af befolkningen; med befolkningsundersøgelsen kan folkekirken bedre forstå og handle på udviklingen i befolkningen ud fra et helt nyt men samtidig solidt fundament af viden.

For at få et dækkende billede er befolkningsundersøgelsen en bred og eksplorativ undersøgelse, som retter sig imod de mange forskellige religiøse ståsteder, der findes i befolkningen, dvs. den skal indbefatte religiøse som ikke-religiøse, medlemmer som ikke-medlemmer.

Befolkningsundersøgelsen designs desuden således, at den kan gentages hvert 10. år, sådan at det er muligt at kortlægge befolkningens folkekirkelige relation over tid. Det vil dog kræve bevilling af midler om 10 år, såfremt en gentagelse skal kunne gennemføres.

---

<sup>1</sup> Lüchau 2015; Leth-Nissen & Trolle 2015.

<sup>2</sup> Andersen et al. 2019, 242; Furseth et al. 2017, 56; Lüchau & Andersen 2011, 82.

<sup>3</sup> Bromander 2005; Bromander & Jonsson, 2018; Hermelink & Weyel 2015; Høeg et al. 2008; Kretzchmar 2001; Rafoss 2017.

<sup>4</sup> Felter & Bjerrum 2015; Gundelach et al. 2008; Højsgaard og Iversen 2005; Iversen 1986, Krogsdal 2012; Lüchau 2012; Nielsen 2009; Rasmussen 2014; Rosen 2009.

## 2. Teori

Tidligere studier har analyseret de religiøse ændringer i samfundet ud fra teorier om sekularisering, individualisering og diversitet,<sup>5</sup> samt fra et folkekirkeligt organisationsperspektiv som markedsgørelse og social kapital.<sup>6</sup> Befolkningsundersøgelsen er informeret af disse teorier, men i lighed med nyere kirkeforskning forstår vi samfundets religiøse udvikling som et komplekst fænomen, hvor der både kan være *religiøs forandring og stabilitet* – fx vækst og nedgang – på samme tid i forskellige dele af befolkningen. Et fokus på forandring og stabilitet gør det muligt at registrere den relativt stabile forbindelse mellem befolkningen og folkekirken uden at være blind for nye religiøse tendenser.<sup>7</sup> Vi har derfor valgt kompleksitetsteori som teoretisk ramme for befolkningsprojektet, fordi denne teori tager højde for de ofte modsatrettede religiøse tendenser i folks private religiøsitet såvel som i offentligt regi.<sup>8</sup> Kort fortalt afviser kompleksitetsteori hverken sekularisering, som f.eks. en nedgang i kirkelige handlinger, eller individualisering, som f.eks. en vækst i tro på en indre religiøs autoritet. Snarere søger kompleksitetsteorien at anerkende samtlige bevægelser, fordi befolkningens religiøsitet ikke kan reduceres til én ensrettet bevægelse. Det religiøse landskab er præget af både vækst (individualisering), nedgang (sekularisering), stabilitet, diversitet, markedsgørelse og produktion af social kapital. Konkret spørger vi ind til folks religiøse adfærd, trosforestillinger og holdninger til folkekirken ud fra den eksisterende viden om folk og kirke i Danmark. Disse tre temaer kaster lys over forskellige former for relationer til folkekirken bredt forstået, og de fungerer som ledetråde for projektets dataindsamlingsstrategi og senere analyse.<sup>9</sup> Dermed leverer forandring og stabilitet de overordnede kategorier indenfor kompleksitetsteorien for en forståelse af bevægelserne mellem befolkningen og folkekirken, mens de tre temaer religiøs adfærd, trosforestillinger og holdninger til folkekirken er de indgangsvinkler, vi bruger, når vi skal undersøge befolkningen

### 1. Adfærd

Temaet afdækker *befolkningens religiøse praksis generelt samt hvilke kontaktflader danskerne har med folkekirken*. Med religiøs praksis forstår vi både privat religiøs praksis såsom bøn og offentlig praksis i form af deltagelse i religiøse aktiviteter. Kontaktflader med folkekirken dækker al øvrig deltagelse i alle slags aktiviteter i folkekirkeregiet. Kombinationen af den generelle religiøse praksis og det specifikke folkekirkelige fokus giver tilsammen et indblik i, hvordan folkekirkens aktører kan forstå danskernes religiøse adfærd. Vi inddrager tidligere undersøgelser om danskernes religiøse praksis for et kvalificeret bud på, om vi finder stabilitet eller forandring.

---

<sup>5</sup> Beckford 2003; Riis & Gundelach 1992; Stoltz et al. 2016.

<sup>6</sup> Social kapital og markedsgørelse i folkekirken er undersøgt i projektet What Money Can't buy ved Københavns Universitet, se Iversen & Woodhead in press; Leth-Nissen 2018; Rasmussen 2017; Warburg 2018.

<sup>7</sup> De svenske medlemsundersøgelser har også haft succes med at forstå folkekirkemedlemskabet som en vekselvirkning mellem samfundsmæssige forandringer imod f.eks. sekularisering og en vedholdende religiøs stabilitet i den brede befolkning. Sekularisering som dominerende kategori bliver dermed for begrænsende til at beskrive de religiøse udviklinger i samfundet, se f.eks. Bromander 2005; Bäckström et al. 2004; Pettersson 2013.

<sup>8</sup> Kompleksitetsteori er brugt i de nyeste studier af religion i Skandinavien, se Furseth 2017 for Norden og Andersen et al. 2019 for Danmark.

<sup>9</sup> Ovenstående tredeling af genstandsfeltet knytter an til religiøsitetetsbegrebet, som det defineres hos en række teoretikere (Frankenberry 2014, 195; Jensen 2014, 8; Lincoln 2009, 5-6; Schilbrack 2013, 306) på den måde, at religiøsitet indeholder såvel et trosэлемент (trosforestillinger) som et praksiselement (adfærd). Eftersom folkekirken samtidig er en samfundsinstitution, som overskrider grænserne for det rent religiøse virkeområde, opstår behovet for det tredje tema; holdninger.

## 2. Trosforestillinger

Temaet undersøger *befolkningens trosforestillinger, dvs. forestillinger om transcendent, såsom hvorvidt de tror på fx Gud, Himlen og reinkarnation*.<sup>10</sup> I befolkningsprojektets kvantitative del indgår spørgsmål om gudsbillede og andre transcendent former, mens vi i den kvalitative del mere åbent udforsker folks trosforestillinger, samt hvordan de forstår folkekirkens religiøse indhold. Vi ved allerede, at danskernes trosforestillinger er ved at forandre sig fra et personligt gudsbillede til en transcendent kraft<sup>11</sup>, men i dette tema er det muligt at udfolde nuancerne af denne religiøse forandring.

## 3. Holdninger til folkekirken

Temaet fokuserer på, *hvad befolkningen tænker om folkekirken som samfundsinstitution, hvilke forventninger danskerne har til kirken samt hvordan danskerne mere bredt forstår religionens plads i samfundet*. Folkekirken er mere end blot en religiøs institution, den er også en samfundsinstitution. Med dette mener vi, at folkekirken er en institution, som påvirker og er en del af bredere moralske, kulturelle og politiske strømninger og debatter i samtiden. Det betyder, at befolkningen kan have holdninger til folkekirken, som tager sit udgangspunkt i andet end folkekirkens trosgrundlag. De kan også have holdninger til dens diakonale arbejde, dens position i samfundet o.l. Med dette tema får folkekirkens aktører et indblik i, hvad der rører sig i befolkningen i relation til folkekirkens institutionelle tilstedeværelse.

## 3. Projektdesign

I befolkningsundersøgelsen arbejder vi med et mixed methods design. Dvs. at vi benytter både kvantitative metoder til at indsamle og analysere survey- og registerdata og kvalitative metoder til at foretage forskellige former for interview.<sup>12</sup> Målet med disse metoder er både at skabe et repræsentativt overblik over befolkningen som helhed (kvantitativ tilgang) og at få en dybdeforståelse af folks religiositet og forhold til folkekirken (kvalitativ tilgang).

Derfor består befolkningsundersøgelsen af flere dataindsamlinger, der bliver udført i tre faser:

- *Fase 1: Baggrund og pilotprojekt* - Her udføres et litteraturstudie og en kvalitativ forundersøgelse for at danne grundlag for implementering af undersøgelsen.
- *Fase 2: Kvantitativ undersøgelse* - Landsdækkende spørgeskemaundersøgelse med 4000 respondenter samt analyse af registerdata. Klassifikationsanalyser af spørgeskemadata og publicering af de første resultater i bog 1.

---

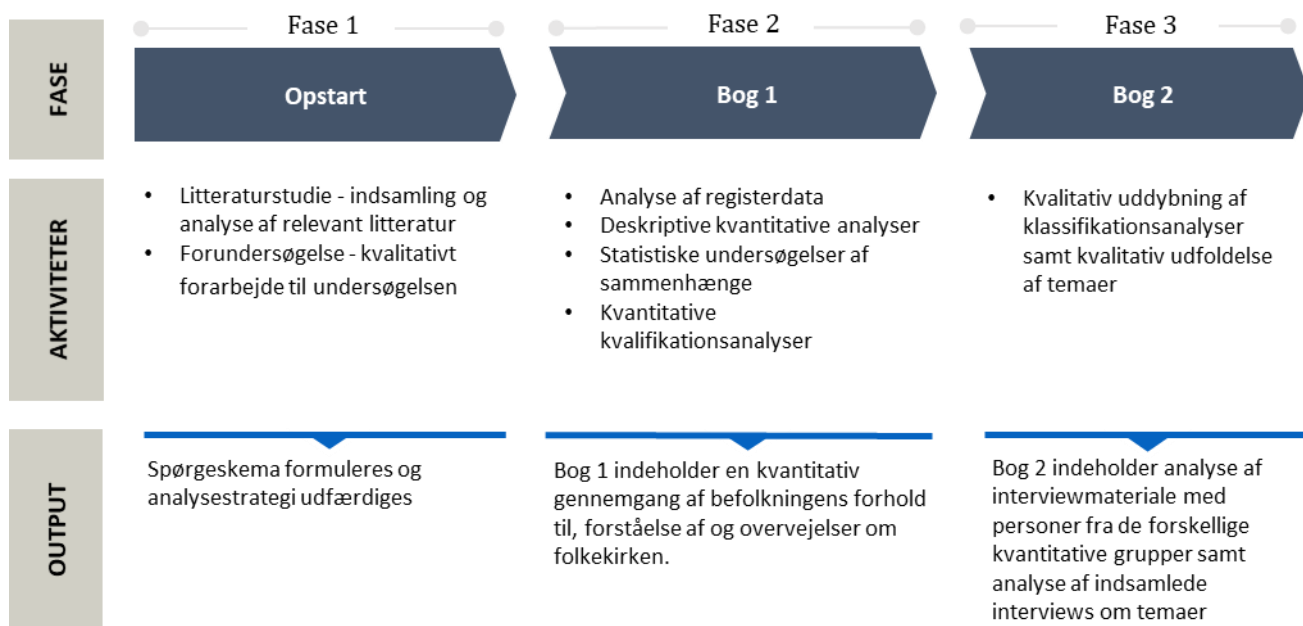
<sup>10</sup> I projektbeskrivelsen forstår vi tro som forestillinger som knytter sig an til transcendent forhold. Det vil sige at tro blandt andet er troen på gud og/eller spirituelle kræfter, der rækker ud over denne verden. Denne forståelse lægger sig op ad de forskellige religionssociologiske forsøg på at definere religion, fx Bruce Lincolns definition af religion (2009). Lincoln forstår religion som bestående af fire dele, hvoraf den del som modsvarer vores begreb om tro er hans begreb om diskurs, som han definerer som følger: "A discourse whose concerns transcend the human, temporal, and contingent, and that claims for itself a similarly transcendent status" (Lincoln 2009, 5-6).

<sup>11</sup> Andersen et al. 2019, 257.

<sup>12</sup> Brinkmann & Tanggaard 2015, 197; Bryman 2016, 627.

- *Fase 3: Kvalitativ undersøgelse* - På baggrund af klassifikationsanalyserne interviewer vi respondenter fra hver af de fundne grupper for at give dybde til vores data på befolkningsniveau. Output i denne kvalitative og afsluttende fase er projektets anden publikation – bog 2 – som opsummerer resultaterne fra alle projektets tre faser. I bog 2 forfølger vi også nogle af de temaer, der er opstået i analysen af den kvantitative data, hvorfor en del af bogen indeholder fokuserede kvalitative studier af udvalgte emner.

Faseplanen kan ses i den følgende figur.



#### 4. Fase 1 - Opstart

Fase 1 giver den fornødne teoretiske og empiriske ballast til både spørgeskemaundersøgelsen og de kvalitative interviews. Da vi i dansk sammenhæng ikke har udført en så stor undersøgelse af befolkningens religiøsitet før, er det nødvendigt at bygge videre på tidligere studiers viden om danskernes religiøsitet og folkekirke-medlemskab. Dertil forandrer folks religiøsitet sig løbende, hvorfor vi sikrer projektets validitet ved et kvalitativt forstudie, der kan give en idé om befolkningens religiøse nuancer i 2019. Derfor består fase 1 af:

1. *Et litteraturstudie* - med fokus på tidligere undersøgelser af befolkningernes religiøsitet i Norden samt udvalgte internationale studier. Litteraturstudiet sætter os i stand til at designe en undersøgelse, der tager højde for de allernyeste fund inden for kirke- og religionssociologi kombineret med specialiseret viden om folkekirkerelationer i de skandinaviske medlemsundersøgelser.
2. *Semistrukturerede interviews* - med 20 personer ud fra en interviewguide, der er struktureret over undersøgelsens tre temaer; adfærd, trosforestillinger og holdninger til folkekirken. Udvalgsstrategien for interviewpersonerne er at opnå den størst mulige spredning på følgende faktorer: medlemskab, alder, uddannelse, geografi, urbanisering, køn og familiestatus.<sup>13</sup>

<sup>13</sup> Bryman 2016, 407.

Ved at interviewe personer med forskellige baggrundskarakteristika, er målet at få en idé om bredden af holdninger til folkekirken, sådan at folkekirkens aktører opnår et realistisk billede af befolkningens diversitet. Interviewene bliver transskriberet og analyseret ved brug af tematisk analyse.<sup>14</sup>

Med denne indledende fase er det hensigten at have så stort overblik som muligt over befolkningens adfærd, trosforestillinger og holdninger til folkekirken (interviews) samt et komparativt blik til tidligere studier (litteraturstudie), inden spørgeskemaet formuleres og sendes ud.

### 5. Fase 2 – kvantitativ undersøgelse

Fase 2 udgør befolkningsundersøgelsens kerneleverance med bl.a. den største spørgeskemaundersøgelse om religiøsitet i Danmark til dato. Den kvantitative dataindsamling sikrer projektets eksterne validitet, dvs. at projektets resultater kan generaliseres til den samlede danske befolkning.<sup>15</sup> Fasen består af:

1. *Analyse af registerdata* - fra Danmarks Statistiks statistikbank og data på individniveau fra Danmarks Statistiks forskerordning. Disse registre giver os adgang til tal bl.a. folkekirkens medlemstal og antallet af kirkelige handlinger. Dermed kan vi vise en statistisk side af, hvordan befolkningens relation til og deres brug af folkekirken har udviklet sig gennem tiden.
2. *Landsdækkende spørgeskemaundersøgelse* - udsendt af Danmark Statistik til 4000 respondenter.<sup>16</sup> Spørgeskemaundersøgelsen benytter sig af en simpel tilfældig udvælgelse – hvilket vil sige, at alle dansktalende borgere med adresse i Danmark over 18 år har mulighed for at deltage. Den tilfældige udvælgelse sikrer undersøgelsens validitet og repræsentativitet.<sup>17</sup> For at sikre at de formulerede spørgsmål er forståelige for dem, som skal svare på spørgeskemaet, tester vi spørgsmålene via tre fokusgruppinterviews.<sup>18</sup> Fokusgruppedeltagerne udfylder først spørgeskemaet skriftligt, dernæst får deltagerne mulighed for at komme med mundtlig feedback på de enkelte spørgeskemaspørgsmål i gruppeinterviewet. Disse interviews har til formål at kvalitetssikre formuleringerne i spørgeskemaet, og fokusgrupperne repræsenterer derfor danskere fra forskellige dele af samfundet. Det endelige spørgeskema kommer til at bestå af to grupper af spørgsmål.
  - a) *Grundspørgsmål* - til gentagelse i den næste befolkningsundersøgelse. Disse spørgsmål måler en række grundforhold om befolkningens adfærd, trosforestillinger og holdninger såsom bønsspraksis, gudsbillede, kirkegang og brug af kirkens aktiviteter. Nogle af spørgsmålene vil gå igen fra tidligere studier til sammenligning, mens andre er nye og beregnet til at belyse folkekirkelige relationer. Alle spørgsmål er dog tidløse i den forstand, at de formuleres på en sådan måde, at de er egnede til gentagelse hvert 10. år fremover.

---

<sup>14</sup> Bryman 2016, 580; Ryan & Bernard 2003.

<sup>15</sup> Andersen, Hansen & Klemmensen 2010, 285; Bryman 2016, 35-36; Hansen & Andersen 2009.

<sup>16</sup> Ved spørgeskemaundersøgelse er der også ofte et betydeligt bortfald dvs. folk, der ikke svarer på spørgeskemaet. Som en del af analysen, medtager vi også en bortfaldsanalyse for at være sikre på, at undersøgelsen faktisk repræsenterer hele befolkningen. Ofte vil eventuelle bortfald kunne kompenseres ved at vægte data (Bethlehem 2009, 249).

<sup>17</sup> Spickard 2017.

<sup>18</sup> Brinkmann & Tanggaard 2015, 135.

- b) *Aktualitetsspørgsmål* - til at belyse nutidige debatter og forhold. Disse spørgsmål kan skiftes ud i den næste befolkningsundersøgelse. I gennem aktuelle spørgsmål kan vi lave en præcis måling af befolkningens adfærd, trosforestillinger og holdninger ud fra konkrete cases som f.eks. diskussionen om dåb i folkekirken.
3. *Kvantitative analyser af spørgeskemadata* - Dataene fra spørgeskemaet analyseres med de relevante kvantitative metoder som frekvens-, korrelationsanalyser, hypotesetest samt klassifikationsanalyser. Da befolkningsundersøgelsen dækker hele befolkningen med sigte på at forstå danskernes religiøsitet og forhold til folkekirken, har vi ud over øvrige mere almindelige kvantitative analyser valgt at analysere data ud fra forskellige mål for klassifikation som f.eks. klyngeanalyse og latent klasseanalyse, som tidligere undersøgelser om religion har haft succes med at benytte. Med disse analyser kan vi identificere et antal grupper i befolkningen, som hver har et specifikt forhold til folkekirken, fx de aktive kirkegængere og de mere fjerne medlemmers sociale karakteristika.

### 6. Fase 3 – kvalitativ undersøgelse

Fase 2's klassifikationer giver et kvantitativt overblik over, hvordan danskerne fordeler sig i klassificerede grupper. For at få en dybere forståelse af folks tilhørsforhold foretager vi kvalitative interviews med respondenter for hver gruppe.<sup>19, 20</sup> Tidligere studier af religiøse klynger i andre lande har vist interessante sammenhænge mellem f.eks. politisk orientering, alder, uddannelse og religiøs identitet.<sup>21</sup> De kvantitative grupperinger giver os altså ledetråde til at forstå, hvordan individer handler religiøst, men hvert interview åbner også op for muligheden af at udfolde og få sat ord på de temaer, som klassifikationsanalyserne viser er vigtige.

Interviewguiden vil blive udviklet på baggrund af spørgeskemaundersøgelsen og det iboende fokus på adfærd, trosforestillinger og holdninger til folkekirken. Intentionen er at uddybe resultaterne fra spørgeskemaundersøgelsen. Denne sidste kvalitative fase giver dermed en værdifuld indsigt i forskellige gruppers blik på og brug af folkekirken, som formidles i projektets afsluttende publikation – bog 2.

Fordelen ved at afslutte befolkningsundersøgelsen med en kvalitativ opfølgning på klyngeanalyserne er, at det er muligt at holde en åbenhed over for interviewpersonernes individuelle historier.<sup>22</sup> Metoden giver dermed en høj grad af intern validitet, dvs. vi får en god forståelse for, hvad der påvirker interviewpersonerne og hvordan.<sup>23</sup> Således sætter fase 2 og 3 til sammen os i stand til både at identificere svarmønstre og dermed forbundne grupperinger i befolkningen samt at forstå de mennesker, der ligger bag svarmønstrene.

I denne afsluttende kvalitative del sætter vi også fokus på tematiske områder, der er opstået undervejs i både fase 1 og fase 2. Dette gøres gennem målrettede kvalitative interviews med respondenter, med relevante svarmønstre for de udvalgte temaer. Hvor den første del af den kvalitative analyse fokuserer

---

<sup>19</sup> Spørgeskemaet er på dansk, hvorfor det udelukkende er dansktalende borgere, der kan deltage.

<sup>20</sup> 12 interviewpersoner er det antal, som forskningslitteraturen vurderer som tilstrækkeligt for at få et dækkende billede af et emne (Guest, Bunce & Johnson 2006).

<sup>21</sup> Pew Forum 2018.

<sup>22</sup> Kristensen & Hussain 2016, 75.

<sup>23</sup> Bryman 2016, 389-390.



på sociale og religiøse typer, vil temaer være styrende for udvælgelsen af respondenter i den anden del af den kvalitative analyse.

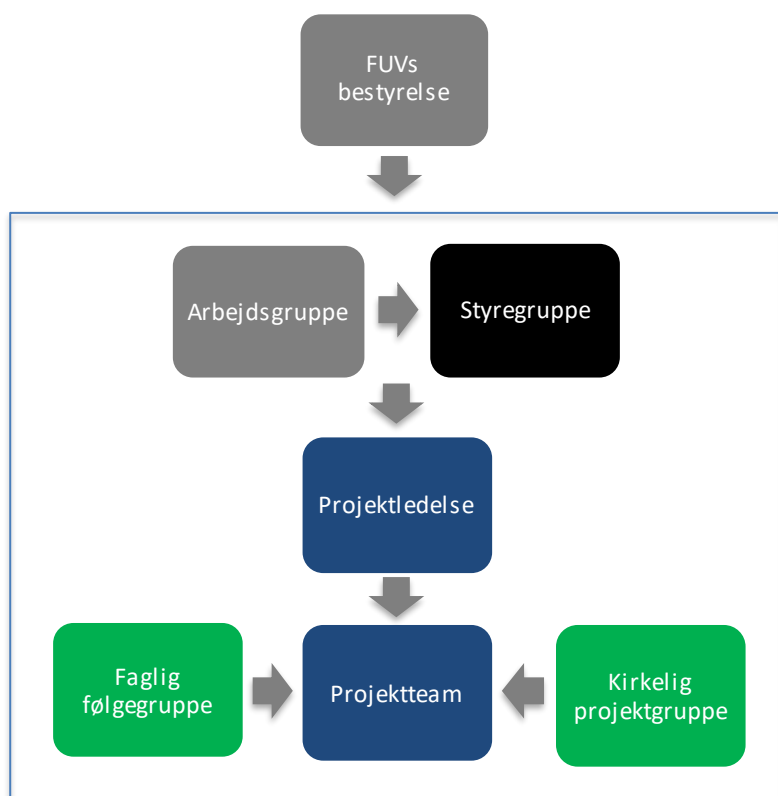
## 7. Resultater

Resultaterne af befolkningsundersøgelsen vil som nævnt være to publikationer – bog 1 og 2 - til brug for folkekirkelige aktører. Publikationerne giver både overblik over befolkningens religiøse præferencer med henblik på at måle udviklingen over flere årtier (bog 1), et dybdegående portræt af de forskellige religiøse og folkekirkelige profiler, der findes blandt danskerne, samt en fokuseret analyse af aktuelle temaer i befolkningen (bog 2).

Undervejs i projektforsløbet vil projektet desuden videregive viden om befolkningen til løbende udvikling i folkekirkeligt regi.

## 8. Projektorganisation

Figur 1: Projektorganisation



Det overordnede ansvar for projektet ligger hos FUVs bestyrelse. Bestyrelsen har som en del af forarbejdet til projektet nedsat en arbejdsgruppe, som har været involveret i formuleringen af projektets formål og den overordnede tilgang. Arbejdsgruppen opløses, når FUVs bestyrelse nedsætter styregruppen.

Styregruppens mandat består i at træffe de overordnede beslutninger og sikre projektets gennemførelse på bestyrelsens vegne.

Projektledelsen foretager projektledelsesmæssige prioriteringer ud fra styregruppens overordnede beslutninger og sikrer fremdriften i projektet.

Projektet udføres af projektteamet.

For at støtte projektteamet i dets gennemførelse af projektet, nedsættes en faglig følgegruppe. Den faglige følgegruppe består af eksterne videnspersoner med relevant faglig viden for projektet og den vil bidrage med viden, erfaring og faglige inputs til opgaveløsning.

Videnscentrets fagudvalg involveres aktivt i følgegruppen, ligesom det følger projektet løbende og bidrager til faglig kvalificering.

Endelig nedsættes der også en kirkelig følgegruppe, som samarbejder med FUV om kommunikation af undersøgelsens resultater og om at omsætte dem til praksis, hvor det ønskes af de kirkelige interessenter.

For detaljerede beskrivelser se skemaet nedenfor.

Tabel 1: Beskrivelse af organiseringsniveauer

Folkekirkens Uddannelses- og Videnscenter bestyrelse	
<b>Funktion</b>	Projektejer. Nedsætter styregruppen.
<b>Inddragelse</b>	Styregruppen informerer bestyrelsen på relevante tidspunkter under hensyntagen til bestyrelsens almindelige årshjul. Dette sker på følgende tidspunkter: <ol style="list-style-type: none"> <li>1. Når undersøgelsen er defineret og sat i gang,</li> <li>2. når analysens foreløbige fund er prioriteret til bog 1,</li> <li>3. når endelige afrapporteringer foreligger for bog 1,</li> <li>4. når indholdet af bog 2 er disponeret samt</li> <li>5. når endelig afrapportering foreligger for bog 2.</li> </ol>
<b>Arbejdsgruppe</b>	
<b>Funktion</b>	Indledende projektdefinering
<b>Inddragelse</b>	Opløses ved nedsættelse af styregruppe
<b>Medlemmer</b>	Biskop Ribe Elof Westergaard, Bestyrelsesmedlem LM Anton Pihl, Kontorchef KM Klaus Kerrn-Jespersen, Jurist i KM Annemarie Steffensen, Rektor FUV Hans Vium Mikkelsen, Afdelingsleder FUV Birgitte Graakjær Hjort
<b>Styregruppe</b>	
<b>Funktion</b>	Træffer overordnede beslutninger og sikrer projektgennemførelsen på FUVs bestyrelses vegne.
<b>Inddragelse</b>	Foretager følgende: <ol style="list-style-type: none"> <li>1. Godkender formål, budget, tidsplan og undersøgelses-design,</li> <li>2. disposition for afrapportering af bog 1,</li> <li>3. prioriterer i de fund analysen til bog 1 når frem til, når analysen er gennemført,</li> <li>4. endelig afrapportering af bog 1,</li> <li>5. disposition for afrapportering i bog 2,</li> <li>6. godkendelse af færdig afrapportering bog 2.</li> <li>7. plan for kommunikation af resultater.</li> </ol>
<b>Medlemmer</b>	Biskop Ribe Elof Westergaard, Bestyrelsesmedlem LM Anton Pihl, Kontorchef KM Klaus Kerrn-Jespersen, Jurist i KM Annemarie Steffensen, Rektor FUV Hans Vium Mikkelsen, Afdelingsleder FUV Birgitte Graakjær Hjort

Projektledelse	
<b>Funktion</b>	Varetager den daglige administrative og faglige projektledelse gennem inddragelse af relevante specialister og sikrer gennemførelse ifølge budget og tidsplan. Har beslutningskompetencen inden for rammerne, som styregruppen sætter. Deltager i såvel kvantitativ som kvalitativ løsning af opgaven med faglig sparring og kvalitetssikring.
<b>Inddragelse</b>	Deltager på alle møder med arbejdsgruppe, styregruppe, faglig følgegruppe og kirkelig følgegruppe
<b>Medlemmer</b>	Evaluator og udviklingskonsulent Jais Poulsen
Projektteam	
<b>Medlemmer</b>	<ul style="list-style-type: none"> <li>• Bjarke Schönwandt Mortensen – kvantitativ fagspecialist der har til opgave i samarbejde med projektlederen at definere den kvantitative tilgang og sikre en god gennemførelse af analyse og afrapportering af de kvantitative analyser.</li> <li>• Kirsten Donskov Felter – kvalitativ fagspecialist der har til opgave i samarbejde med projektlederen at definere den kvalitative tilgang. Bidrager til kvalitetssikring af det kvalitative arbejde.</li> <li>• Astrid Krabbe Trolle – kvantitativ og kvalitativ fagspecialist, der står for udførelsen af projektet .</li> <li>• Marianne Houmøller Jørgensen – kvalitativ fagspecialist, der indgår i det kvalitative arbejde.</li> </ul>
Faglig følgegruppe	
<b>Funktion</b>	Giver fagligt input til undersøgelsen
<b>Inddragelse</b>	<p>Kvalificerer følgende:</p> <ol style="list-style-type: none"> <li>1. undersøgelsesdesign/metode,</li> <li>2. disposition for afrapportering – bog 1,</li> <li>3. foreløbige fund af analysen til bog 1 når denne er gennemført,</li> <li>4. endelig afrapportering – bog 1,</li> <li>5. disposition for afrapportering – bog 2,</li> <li>6. endelig afrapportering – bog 2.</li> </ol>
<b>Medlemmer</b>	Teologisk konsulent, ph.d. Karen Marie Søj Leth-Nissen, lektor Peter B. Andersen, professor Margit Warburg samt professor emeritus Peter Gundelach som repræsentant for FUVs fagudvalg.
Kirkelig følgegruppe	
<b>Funktion</b>	Samarbejder med FUV om kommunikation af undersøgelsens resultater og omsætte dem til praksis, hvor det ønskes af de kirkelige interessenter.
<b>Inddragelse</b>	<ol style="list-style-type: none"> <li>1. Når de analytiske fund til bog 1 er prioriteret,</li> <li>2. når den endelige og godkendte afrapportering foreligger på bog 1,</li> <li>3. når disposition for afrapportering er godkendt til bog 2 samt</li> <li>4. når den færdige afrapportering for bog 2 foreligger.</li> </ol>
<b>Medlemmer</b>	Repræsentanter fra biskopperne, Provsteforeningen, Landsforeningen af Menighedsråd, stiftsrådene, Kirkeministeriet.

## 9. Henvisninger

Andersen, Peter B., Jacob Erkmen og Peter Gundelach 2019, "Udviklingen i (ikke)religiøsitet", i Frederiksen, Morten (red.), *Usikker modernitet. Danskernes værdier fra 1981-2017*. København: Hans Reitzels forlag: 231-264.

- Andersen**, L. B., Hansen, K. M., & Klemmensen, R. 2010, *Metoder i statskundskab*. København: Hans Reitzels Forlag.
- Beckford**, James 2003, *Social Theory and Religion*. Cambridge: Cambridge University Press.
- Bethlehem**, J. 2009, *Applied Survey Methods: A Statistical Perspective*: Wiley.
- Brinkman**, Svend & Lene Tanggaard 2015 (red.), *Kvalitative metoder: En grundbog*. København: Hans Reitzels forlag.
- Bromander**, Jonas og Pernilla Jonsson 2018, *Medlemmar i rörelse. En studie av förändringar i Svenska kyrkans medlemskår*. Svenska kyrkan.
- Bromander**, Jonas 2005, *Medlem i Svenska kyrkan. En studie kring samtid och framtid*. Stockholm: Verbum Förlag.
- Bäckström**, Anders, Ninna Edgardh Beckman, Per Pettersson 2004, *Religiös förändring i Norra Europa. En studie av Sverige*. Diakonivetenskaplige institutets skriftserie nr. 8.
- Felter**, Kirsten Donskov & Ruth Sønderkov Bjerrum 2015, *Hvad forventer folket af kirken? Et medlemsperspektiv på diskussionen om forandringer i folkekirkens struktur på landet, i forstæderne og i byen*. Rapport ved Center for Kirkeforskning, Københavns Universitet.
- Bryman**, Allan 2016, *Social Research Methods*. Oxford: Oxford University Press.
- Frankenberry**, Nancy 2014, "The study of religion after Davidson and Rorty", *American Journal of Theology and Philosophy* 35(3): 195-210.
- Furseth**, Inger 2017, "Introduction", i Furseth, Inger 2017 (red.), *Religious Complexity in the Public Sphere: Comparing Nordic Countries*. Palgrave Macmillan: 1-29.
- Furseth**, Inger, Lars Ahlin, Kimmo Ketola, Annette Leis-Peters & Bjarni Randver Sigurvinsson 2017, "Changing Religious Landscapes in the Nordic Countries", i Furseth, Inger 2017 (red.), *Religious Complexity in the Public Sphere: Comparing Nordic Countries*. Palgrave Macmillan: 31-80.
- Guest**, Greg, Bunce, Arwen, & Johnson, Laura 2006, "How many interviews are enough? An experiment with data saturation and variability", *Field methods* 18(1): 59-82.
- Gundelach**, Peter, Hans Raun Iversen & Margit Warburg 2008 (red.), *I hjertet af Danmark. Institutioner og mentaliteter*. København: Hans Reitzels forlag.
- Gustafsson**, Göran og Thorleif Pettersson 2000, "Projektpresentation och översikt", i Gustafsson, Göran og Thorleif Pettersson (eds.), *Folkkyrkor och religiös pluralism – den nordiska modellen*. Stockholm: Verbum: 9-33.
- Hansen**, Erik Jørgen, & Hjorth Andersen, Bjarne 2009, *Et sociologisk værktøj: introduktion til den kvantitative metode* (2. udgave ed.). København: Hans Reitzel.
- Hermelink**, Jan & Birgit Weyel 2015, "Vernetzte Vielfalt: Eine Einführung in den theoretischen Ansatz, die methodischen Grundentscheidungen und zentrale Ergebnisse der V. KMU" i Bedford-Strohm & Volker Jung (red.), *Vernetzte Vielfalt. Kirche angesichts von Individualisierung und Säkularisierung. Die fünfte EKD-Erhebung über Kirchenmitgliedschaft*. München: Gütersloher Verlagshaus: 16-32.
- Høeg**, Ida Marie, Harald Hegstad og Ole Gunnar Winsnes 2008, *Folkekirke 2000. En spørreundersøgelse blant medlemmer av Den norske Kirke*. Oslo: KIFO.
- Højsgaard**, Morten Thomsen og Hans Raun Iversen 2005, "Gudstro med forbehold", i Højsgaard, Morten Thomsen og Hans Raun Iversen (red.), *Gudstro i Danmark*. København: Forlaget Anis: 13-26.
- Kretzschmar**, Gerald 2001, *Distanzierte Kirschlichkeit. Eine Analyse ihrer Wahrnehmung*. Neukirchener Verlag.
- Jensen**, J. S. 2014, *What is Religion?*: Taylor & Francis.
- Iversen**, Hans Raun 1986, "Mødet mellem kirke og folk i Danmark", i Iversen, Hans Raun og Anders Pontoppidan Thyssen (red.), *Kirke og Folk I Danmark. Kirkesociologisk dokumentation*. Forlaget Anis: 318-347.
- Kristensen** & Hussain 2016, *Metoder i samfundsvidenskaberne*. Forlaget Samfundslitteratur.
- Krogsdal**, Iben 2012, *De måske kristne*. Frederiksberg: Anis.
- Leth-Nissen**, Karen Marie 2018, *Churching Alone: A Study of the Danish Folk Church at Organisational, Individual and Societal Levels*. PhD dissertation, University of Copenhagen.

- Leth-Nissen**, Karen Marie og Astrid Krabbe Trolle 2015, *Dåb eller ej? Rapport om småbørnsforældres til- og fravalg af dåb*. Center for kirkeforskning, Københavns Universitet.
- Lincoln**, Bruce 2009, *Holy Terrors: Thinking about Religion after September 11*: University of Chicago Press.
- Lüchau**, Peter 2012, "Seks teser om danskernes medlemskab af folkekirken" i Christoffersen, Lisbet, Hans Raun Iversen, Niels Kærgård og Margit Warburg (red.) *Fremtidens danske religionsmodel*. København: Forlaget Anis, pp. 311-328.
- Lüchau**, Peter 2015, "Når fårene forlader flokken. En religionssociologisk analyse af udmeldelser af folkekirken", *Religionsvidenskabeligt Tidsskrift* 61.
- Lüchau**, Peter og Peter B. Andersen 2011, "Individualisering og aftraditionalisering af danskernes religiøse værdier", i Gundelach, Peter (red.), *Små og store forandringer: Danskernes værdier siden 1981*. København: Hans Reitzel: 76-96.
- Lüchau**, Peter 2005, "Danskernes gudstro siden 1940'erne. Sekularisering eller individualisering?" i Højsgaard, Morten Thomsen og Hans Raun Iversen (red.), *Gudstro i Danmark*. København: Forlaget Anis: 31-58.
- Nielsen**, Marie Vejrup 2009, "Transformationer i folkekirke-kristendommen i Danmark i dag", *Religionsvidenskabeligt Tidsskrift* 53: 63-79.
- Pettersson**, Per 2013, *Utmaningar för Svenska Kyrkans identitet: När behovet av kyrkan ökar men söndagsgudstjänsterna minskar*. Svenska Kyrkan, Karlstad Stift.
- Pew Research Center** 2018, *The Religious Typology. A New Way to Categorize Americans by Religion*.
- Rafoss**, Tore Witsø 2017, *Unge voksne og den norske kirke. Medlemskap, tro og tilhørighet*. KIFO rapport 2017:3.
- Rasmussen**, Jes Heise 2017, *Lukketid? En religionssociologisk analyse af kirkelukninger og markedsgørelse*. Ph.d.-afhandling, Københavns Universitet.
- Rasmussen**, Steen Marquard 2014, "Folkekirken for alle subkulturer", i Nielsen, Marie Vejrup og Hans Raun Iversen (red.), *Tal om kirken. Undersøgelser af Folkekirkens aktivitets- og deltagerstatistik*. København: Publikationer fra Det Teologiske Fakultet 57: 51-75.
- Riis**, Ole & Peter Gundelach 1992, *Danskernes værdier*. København: Forlaget Sociologi.
- Rosen**, Ina 2009, "I'm a Believer, but I'll be Damned if I'm Religious". *Belief and Religion in the Greater Copenhagen Area – A Focus Group Study*. Ph.d.-afhandling ved Lunds Universitet.
- Ryan**, Gery, & Bernard, H. 2003, *Techniques to Identify Themes* (Vol. 15).
- Schilbrack**, Kevin 2013, "What isn't Religion?", *The Journal of Religion* 93(3): 291-318.
- Spickard**, James 2017, *Research Basics. Design to Data Analysis in Six Steps*. Los Angeles: Sage.
- Stoltz**, Jörg, Judith Könemann, Mallory Schneuwly Purdie, Thomas Englberger, Michael Krüggeler 2016, *(Un)Believing in Modern Society: Religion, Spirituality and Religious-Secular Competition*. Farnham: Ashgate Publishing.
- Warburg**, Margit 2018, "Christmas Fairs in Danish Churches Abroad: a Resource Mobilisation Perspective", *Religion* 48(3): 367-381.
- Woodhead**, Linda, and Hans Raun Iversen in press. *The Persistence of Societal Religion. The Old National Churches of Northern Europe*.