



Behovsrapport 2021



Indholdsfortegnelse

1. Indledning.....	4
2. Udviklingen på universiteterne	5
2.1 Bacheloruddannelserne	5
2.1.1 Optaget på bacheloruddannelserne	5
2.1.2 Bachelorproduktionen.....	6
2.2 Kandidatuddannelserne.....	8
2.2.1 Optaget på kandidatuddannelserne	8
2.2.2 Kandidatproduktionen.....	9
3. Pastorseminarieuddannelsen.....	10
3.1 Optaget på pastorseminarieuddannelsen.....	10
3.2 Attesterede	11
3.3 Kønsfordelingen blandt de studerende	14
3.4 Aldersfordelingen blandt de studerende.....	14
3.5 Antallet af arbejdsår hver årgang kan levere	18
3.6 Hvor mange attesterede er stadig i den erhvervsaktive alder?.....	19
4. Opsummering af universitetstallene og tallene fra pastorseminarieuddannelsen	20
5. Stillingsopslag efter præster	21
5.1 Hvilke stillinger bliver genopslået?	22
6. Præstestanden og præstearbejdet	23
6.1 Præsteårsværk og præstestillinger	23
6.1.1 Årsværk for vikariater og andre tidsbegrænsede ansættelser	25
6.2 Kønsfordelingen blandt præsterne	27
6.3 Præsternes aldersfordeling	28
6.3.1 Den historiske udvikling	28
6.3.2 Alder fordelt på køn i 2021	29
7. Teologernes arbejdssituation.....	30
7.1 Hvor arbejder teologerne?.....	30
7.2 Hvor stor er ledigheden blandt teologerne?.....	32
8. Diskussion af efterspørgslen på præstearbejde og udbuddet af teologer	33
9. Konklusion.....	34

10. Bilag til afsnit 3.....	36
10.1 Bilag til figur 2 - Bachelorproduktion.....	36
10.2 Bilag til figur 4 – Kandidatproduktion fordelt på universiteter	37
11. Bilag til afsnit 4.....	38
11.1 Bilag til figur 5 - Kandidatproduktionen holdt op imod optaget på pastoralseminarieuddannelsen.....	38
11.2 Bilag til figur 6 - Antal attererede over tid.....	39
11.3 Bilag til figur 7 - Attererede fra pastoralseminarieuddannelsen	40
11.4 Bilag til figur 8 - Kønsfordelingen på pastoralseminarieuddannelsen.....	41
11.5 Bilag til figur 9 - Aldersfordelingen på pastoralseminarieuddannelsen i faktiske tal.....	42
11.6 Bilag til figur 10 - Aldersfordelingen på pastoralseminarieuddannelsen i faktiske tal.....	44
11.7 Bilag til figur 11 - hvor mange år hver årgang har på arbejdsmarkedet	46
12. Bilag til afsnit 5.....	47
13. Bilag til afsnit 5.....	47
13.1 Bilag til figur 14 - præsternes aldersfordeling i faktiske tal	47
13.2 Bilag til figur 13 - præsternes aldersfordeling i faktiske tal i tabelformat.....	48
13.3 Bilag til figur 15 - Alder fordelt på køn i faktiske tal i tabelformat	50

Liste over figurer

Figur 1- Bacheloroptag fordelt på universiteter	5
Figur 2 - Bachelorproduktion.....	7
Figur 3 - Kandidatoptag.....	8
Figur 4 - Kandidatproduktion	9
Figur 5 - Kandidatproduktionen holdt op imod optaget på pastoralseminarieuddannelsen	10
Figur 6 - Antal attererede over tid.....	12
Figur 7 - Attererede fra pastoralseminarieuddannelsen	13
Figur 8 - Kønsfordelingen på pastoralseminarieuddannelsen.....	14
Figur 9 - Aldersfordelingen på pastoralseminarieuddannelsen i procent	16
Figur 10 - Aldersfordelingen på pastoralseminarieuddannelsen i absolutte tal.....	17
Figur 11 – Hvor mange år hver årgang har på arbejdsmarkedet.....	19
Figur 12 – Genopslag og forlængelser over tid	22
Figur 13 – Præsternes kønsfordeling.....	27
Figur 14 - Præsternes aldersfordeling 1993 og 2021 i procent	28
Figur 15 - Alder fordelt på køn	29
Figur 16 - Antallet af teologer fordelt på brancher i procent og faktiske tal	31

1. Indledning

Denne rapport opdaterer og supplerer den oprindelige behovsrapport fra 2015 *Behovet for optag på pastoralseminarieuddannelsen*. Hvor tidligere behovsrapporter primært har fokuseret på at opdatere tallene, fornyer denne rapport formatet med en række nye figurer, data og perspektiver. Det nye format gør rapporten mere læsevenlig og informativ.

I rapporten beskriver vi den historiske udvikling for de uddannelser, som leder videre til præsteerhvervet. Vi beskriver også den nuværende og historiske præstestand, fx hvor mange præster der er og har været, hvad præstestandens aldersfordeling er m.v. Vi bruger nye grafikker, data og analyser, som giver et bedre overblik og forståelse af de gennemgåede data end tidligere. Herudover sætter vi de gennemgåede data ind i et arbejdsmarkedsperspektiv. Det giver os en teoretisk ramme, som vi kan bruge til bedre at forstå præstemanglen, og hvordan den kan analyseres.

Vi har ikke data om det nye teologiske efteruddannelsesforløb (paragraf 1a-uddannelsen). Dataene var ikke tilgængelige, da denne rapport blev skrevet.

Rapporten er struktureret efter den kronologiske rækkefølge af uddannelsesforløb, som en person traditionelt må gennemføre for at arbejde som præst. Dvs. vi starter med at gennemgå tallene om de teologiske uddannelser, efterfulgt af tallene om pastoralseminarieuddannelsen og til sidst tallene om selve præstestanden og teologerne.

Rapporten er ligesom de tidligere behovsrapporter en kortere rapport, som informerer om den aktuelle situation, men ikke leverer en dybdegående analyse af alle faktorer, som er relevante for præstestanden. Rapporten har derfor fokus på at vise tendenser, og vores valg af analyser afspejler dette.

Den næste behovsrapport bliver udgivet andet kvartal 2022.

For at gøre rapporten mere læsevenlig har vi lavet grafikker, som indeholder både tendenser og tal. Tallene er ofte farvede, så de passer sammen med en bestemt tendenslinje, hvilket betyder, at man skal se rapporten i farver for at få det meste ud af grafikkerne. Der er tilfælde, hvor farverne er nødvendige for at kunne læse grafikkerne korrekt. Hvis man har printet rapporten i sort-hvid eller har svært ved at skelne farver, skal man derfor støtte sig til tabellerne i bilaget. Vi nævner i noterne til figurerne, når dette er tilfældet.

Bortset fra tallene om de studerende på pastoralseminarieuddannelsen har vi samarbejdet med andre organisationer for at indsamle data, hvilket betyder, at disse institutioner har ansvaret for kvaliteten af disse data.

2. Udviklingen på universiteterne

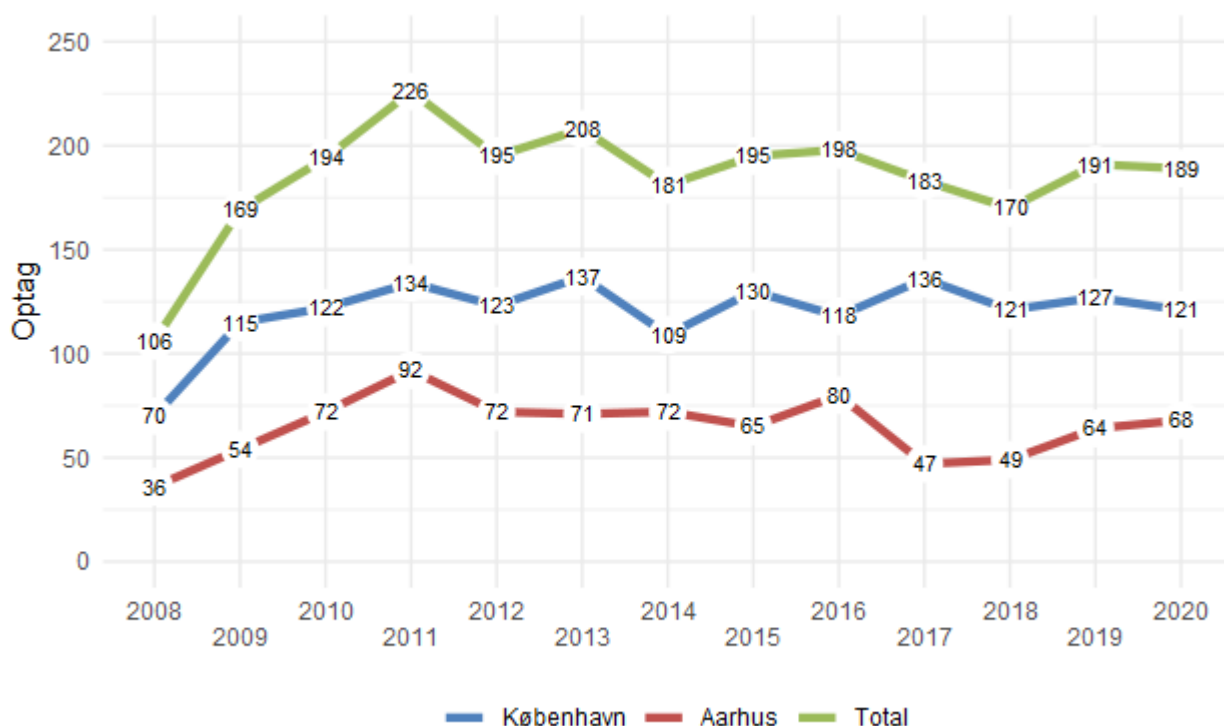
Den primære vej til et præsteembede er via en teologisk bachelor og kandidat fra enten Aarhus Universitet eller Københavns Universitet. I det følgende gennemgår vi data om de teologiske uddannelser for at vise, hvordan optagelses- og produktionstallene har udviklet sig.¹

2.1 Bacheloruddannelserne

2.1.1 Optaget på bacheloruddannelserne

Optaget på de to bacheloruddannelser følger overordnet den samme tendens. Fra 2008 til 2011 var der en stigning i antallet af optagne. Sammenlignet med de år har der fra 2011 været et relativt stabilt optag med undtagelse af 2017, hvor Aarhus havde et fald i antallet af optagne, som Københavns Universitet ikke oplevede. I 2012 blev der sammenlagt optaget 195 studerende på Københavns og Aarhus Universitet. I 2020 blev der optaget i alt 189 nye studerende, hvilket viser optagets stabilitet.

Figur 1- Bacheloroptag fordelt på universiteter



Kilde: Aarhus Universitet, Københavns universitet

¹ Der findes flere forskellige kilder til antallet af studerende, Danmarks Statistik, Uddannelses- og Forskningsministeriet, Københavns Universitet og Aarhus Universitet har alle offentligt tilgængelige tal om de studerende. Vi benytter os af Københavns Universitets og Aarhus Universitets opgørelser, som kan findes på deres hjemmesider.

2.1.2 Bachelorproduktionen

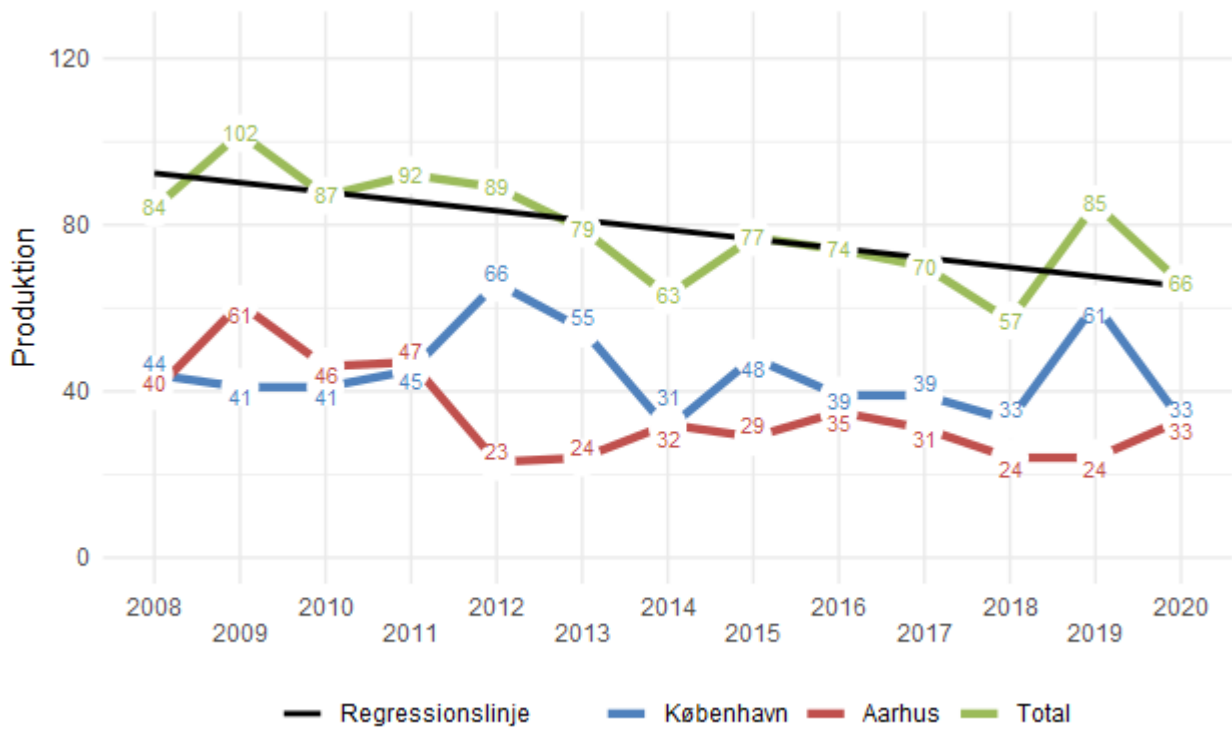
"Produktion" er det tekniske begreb for, hvor mange, der bliver færdiguddannet på universitetet. Bachelorproduktionen er derfor et udtryk for, hvor mange færdiguddannede bachelorer, der er et givet år.

Fra 2008 til 2020 er der sket et fald i bachelorproduktionen. Hvor der gennemsnitligt blev produceret 91,3 bachelorer i perioden fra 2008 til 2011, blev der i årene 2017 til 2020 produceret gennemsnitligt 69,5 bachelorer. Den sorte linje, som går gennem den totale bachelorproduktion, er en regressionslinje, som illustrerer udviklingen, når man tager højde for udsvingene. Hvis produktionen var faldet med det samme antal årligt, ville faldet være på 2,6 studerende om året.

Overordnet følger bachelorproduktionen på de to universiteter den samme tendens. Der er dog år, hvor Københavns Universitet har produceret markant flere bachelorer end Aarhus Universitet. Der er en synlig forskel på bachelorproduktionen og bacheloroptaget, som vi har vist i forrige figur. Fx blev der optaget 189 bachelorer i 2020, samme år blev der produceret 66 bachelorer. Fra Uddannelses- og Forskningsministeriets datavarehus ved vi, at en del afbryder deres uddannelse inden for det første år. I 2016 var det sammenlagt 24,6 % af alle optagne, som afbrød deres uddannelse inden for det første år. I 2017 var det 19,3 %. I 2018 var det 24,4 %, og i 2019 var det 20,7 %.² Med frafaldsopgørelsen kan man se, at Københavns Universitet har et større frafald end Aarhus Universitet. Dette kan man også få fornemmelsen af, når man sammenligner figur 1 og figur 2. På trods af at flere bachelorer starter på Københavns Universitet, producerer de to universiteter omtrent det samme antal bachelorer.

² <https://datavarehus.ufm.dk/rapporter/frafald>. Set d. 2021-04-29

Figur 2 - Bachelorproduktion



Kilde: Aarhus Universitet, Københavns universitet

Note: Denne figur skal læses i farver, for at tallene kan læses korrekt. Se bilag 10.1 for tallene i figurerne. Regressionslinjen falder 2,6 hvert år. Linjens konstant er 94,7.³

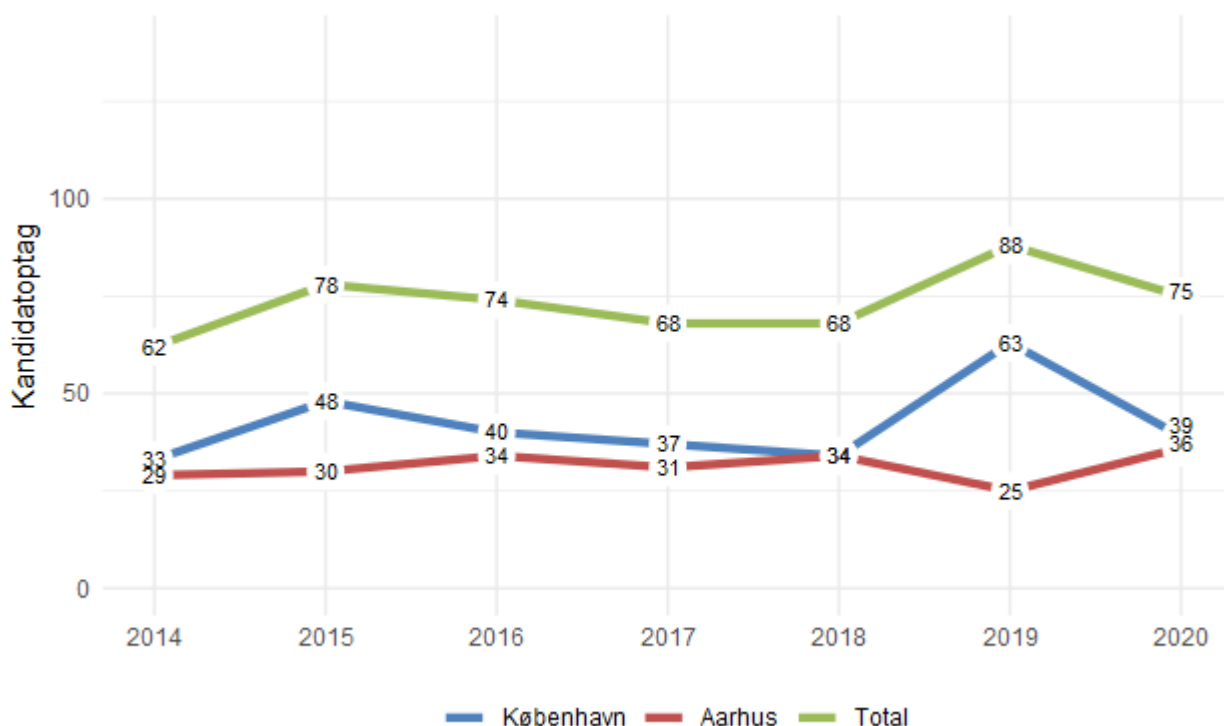
³ Regressionslinjens konstant er den værdi, som linjen starter på. I dette tilfælde starter regressionslinjen på 94,7.

2.2 Kandidatuddannelserne

2.2.1 Optaget på kandidatuddannelserne

Vi har kun tal omhandlende kandidatoptaget fra 2014 til 2020. Overordnet set er kandidatoptaget steget i perioden. I 2014 blev der sammenlagt optaget 62, hvor der blev optaget 75 i 2020. Aarhus og Københavns Universitet har fulgt samme tendens, om end der generelt bliver optaget lidt flere kandidater på Københavns Universitet, end der gør på Aarhus Universitet. I 2019 oplevede Københavns Universitet en stigning, hvor Aarhus oplevede et fald. Antallet af optagne har dog nærmet sig hinanden igen i 2020. Det er værd at bemærke, at optaget har været over gennemsnittet på 73 studerende i både 2019 og 2020, hvilket kan hæve kandidatproduktionen de næste par år.

Figur 3 - Kandidatoptag

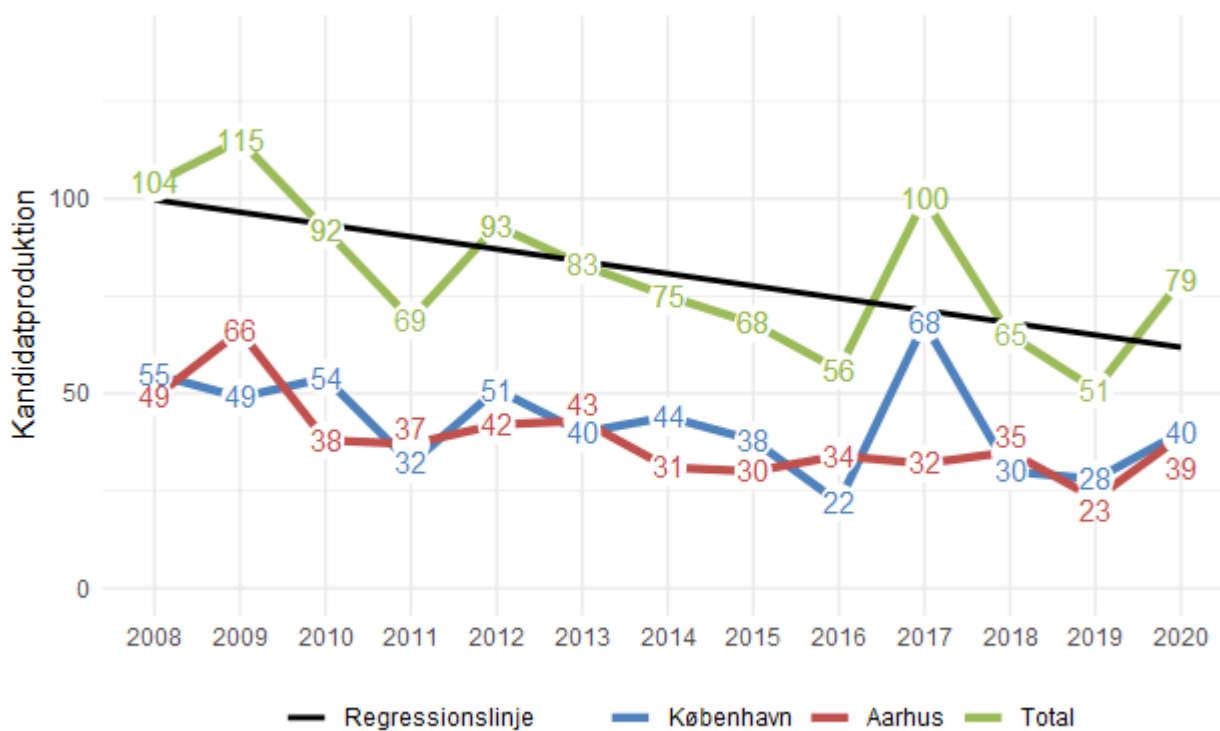


Kilde: Aarhus Universitet, Københavns universitet

2.2.2 Kandidatproduktionen

Vores tal omhandlende kandidatproduktionen går fra 2008 til 2020. Den grønne linje i figur 4 viser, at den samlede produktion overordnet er faldet gennem tiden, om end det ikke er et entydigt mønster. Der har været år, fx 2017, hvor produktionen er steget. Stigningerne er dog altid efterfulgt af yderligere fald, hvorfor produktionen sammenlagt er faldet. Regressionslinjen i figuren viser, at der gennemsnitligt bliver uddannet 3,2 færre kandidater hvert år, hvilket er et betragteligt fald, når der over de sidste 13 år gennemsnitligt er uddannet 81 kandidater per årgang. Faldet skyldes ikke, at ét universitet producerer mindre end tidligere. Både Aarhus og Københavns Universitet har oplevet et løbende fald i kandidatproduktionen. Der findes ikke en offentlig frafaldsprocent på kandidatuddannelserne⁴, men hvis vi sammenholder kandidatoptaget med –produktionen, er det tydeligt at se, at der ikke er stor forskel mellem optaget og produktionen. Fra 2014 og frem blev der gennemsnitligt optaget 73,3 kandidater, i samme periode gennemførte gennemsnitligt 70,6 kandidater deres uddannelse. Det betyder, at frafaldet ikke er særligt stort på kandidatuddannelserne sammenlignet med bacheloruddannelserne.

Figur 4 - Kandidatproduktion



Kilde: Aarhus Universitet, Københavns Universitet

Note: Denne figur skal læses i farver, for at tallene kan læses korrekt. Se bilag 10.2 for tallene i figurerne. Regressionslinjen falder 3,2 hvert år. Linjens konstant er 102,9.

⁴ Uddannelses og Forskningsministeriet har tallene i deres databank, men har diskretioneret de fleste år, fordi frafaldet er så lavt, at det rammer ministeriets diskretionsgrænse.

3. Pastorseminarieuddannelsen

Efter en afsluttet kandidatgrad i teologi skal man igennem et uddannelsesforløb på pastorseminarieuddannelsen, før man kan søge en stilling som præst. I det følgende gennemgår vi en række forhold om pastorseminarieuddannelsen og ser på, hvilken betydning pastorseminarieuddannelsens produktion af studerende har for præstestanden.

3.1 Optaget på pastorseminarieuddannelsen

Figur 5 viser, at optaget på pastorseminarieuddannelsen følger kandidatproduktionen tæt. Optaget har derfor også oplevet et generelt fald siden 2008. For at illustrere faldet kan vi fremhæve, at der fra 2008 til 2011 gennemsnitligt blev uddannet 94,3 studerende, imens der fra 2018 til 2020 gennemsnitligt blev uddannet 64 studerende.

Figur 5 - Kandidatproduktionen holdt op imod optaget på pastorseminarieuddannelsen



Kilde: Aarhus Universitet, Københavns Universitet og Folkekirkens Uddannelses- og Videnscenter

Note: Denne figur skal læses i farver, for at tallene kan læses korrekt. Se bilag 11.1 for tallene i figurene.

Parløbet mellem de to tendenslinjer giver indtrykket af, at næsten alle teologiske kandidater starter på pastorseminarieuddannelsen umiddelbart efter, at de har afsluttet deres uddannelse. Hvor det er størstedelen af de studerende, som går direkte fra universitetet til Pastorseminariet, så er der nogle, som venter med at tage uddannelsen, ligesom Pastorseminariet også optager paragraf 2-studerende. Den overstående optagelseslinje indeholder både de nyuddannede kandidater og de andre optagne, og

de to linjer baserer sig derfor ikke på fuldkomne samme enhed, hvorfor figuren og det nedenstående skal derfor læses med en vis forsigtighed.

Dividerer man optaget på pastoralseminarieuddannelsen med kandidatproduktionen får man den estimerede optagelseskvote, som giver et indtryk af, hvor mange som går fra universitetet til pastoralseminarieuddannelsen. Af de førømtalte årsager skal man være forsigtig med at tolke på resultaterne, hvorfor vi omtaler resultatet som *den estimerede optagelseskvote*. Den estimerede optagelseskvote sætter tal på, hvor tæt optaget og produktionen er på hinanden. Tabel 1 viser, at den estimerede optagelseskvote ofte ligger over 90 % og kun undtagelsesvist falder til omkring 80 % eller derunder. Enkelte år ligger den estimerede optagelseskvote på over 100 %. Det sker, når der optages flere på pastoralseminarieuddannelsen, end der er færdiguddannede teologiske kandidater samme år. Estimatet forbliver højt i samme periode, hvor der ellers er et fald i kandidatproduktionen. Vi læser dette som et udtryk for, at interessen for at gå videre til pastoralseminariestudiet er forblevet høj for de studerende, som gennemfører en teologisk kandidateksamen.

Tabel 1 – Estimeret optagelseskvote

Kategori	2008	2009	2010	2011	2012	2013	2014
Estimeret optagelseskvote	98 %	90 %	85 %	103 %	98 %	83 %	73 %
Kategori	2015	2016	2017	2018	2019	2020	-
Estimeret optagelseskvote	101 %	121 %	86 %	105 %	100 %	92 %	-

Kilde: Aarhus Universitet, Københavns Universitet og Folkekirkens Uddannelses- og Videnscenter

Note: Alle tallene er afrundede. Tallene bag beregningen kan findes i figur 5.

3.2 Attesterede

Når studerende har gennemført et uddannelsesforløb på pastoralseminarieuddannelsen, får de en attest på deres gennemførelse. For lettere at kunne henvise til de studerende, som gennemfører pastoralseminarieuddannelsen, omtaler vi dem i det følgende som *attesterede*.

Som man kan læse ud af figur 6, er antallet af attesterede faldet gennem tiden.

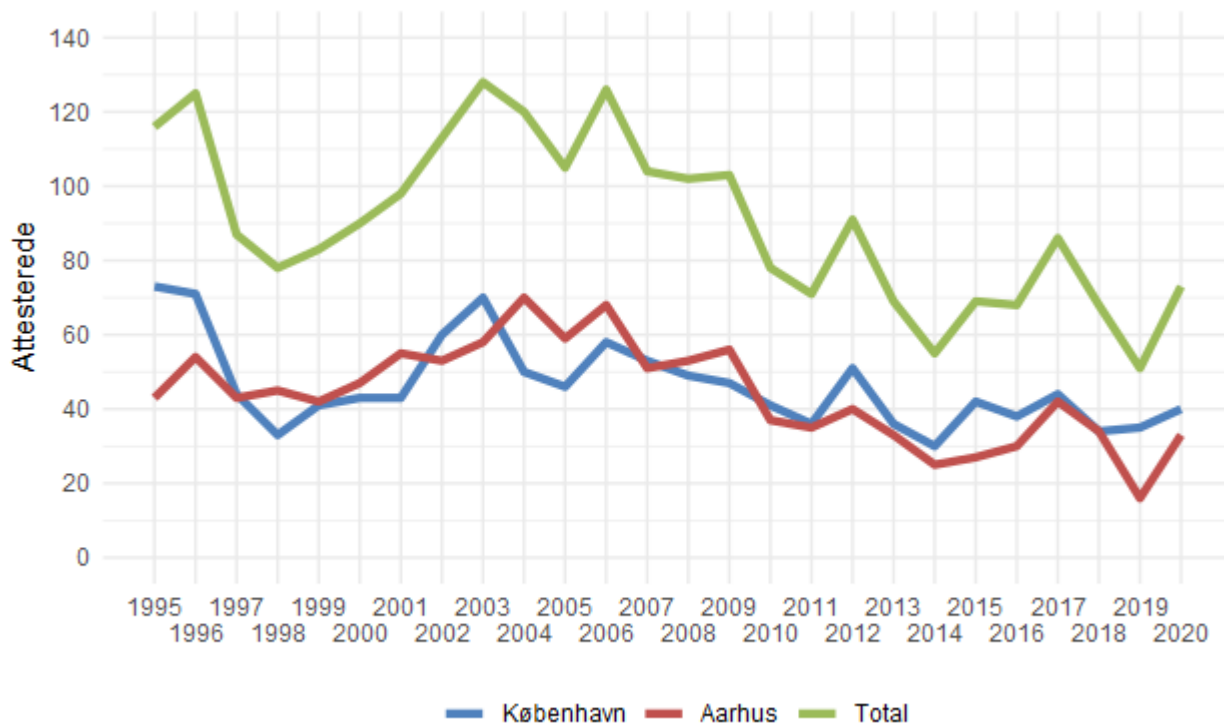
Pastoralseminarieuddannelsen uddannede flest i 00'erne, men har siden starten af 10'erne ligget på et lavere niveau. Fra 1995 til 1999 blev der gennemsnitligt produceret 97,8 attesterede. I løbet af 00'erne blev der gennemsnitligt produceret 108,9 attesterede. Gennem 10'erne blev der gennemsnitligt produceret 70,6 attesterede.

Historisk set har de to lokaliteter skiftet mellem at producere flest attesterede. Fra 1997 til 2010 producerede Aarhus gennemsnitligt flere attesterede end København, men fra 2010 har

pastoralseminarieuddannelsen i København, med undtagelse af 2018, produceret flere atterterede end Aarhus.

I det følgende sætter vi fokus på udviklingen fra 2010 til 2020, da dette årti er mere sigende for situationen i dag, end tidligere data har vist.

Figur 6 - Antal atterterede over tid



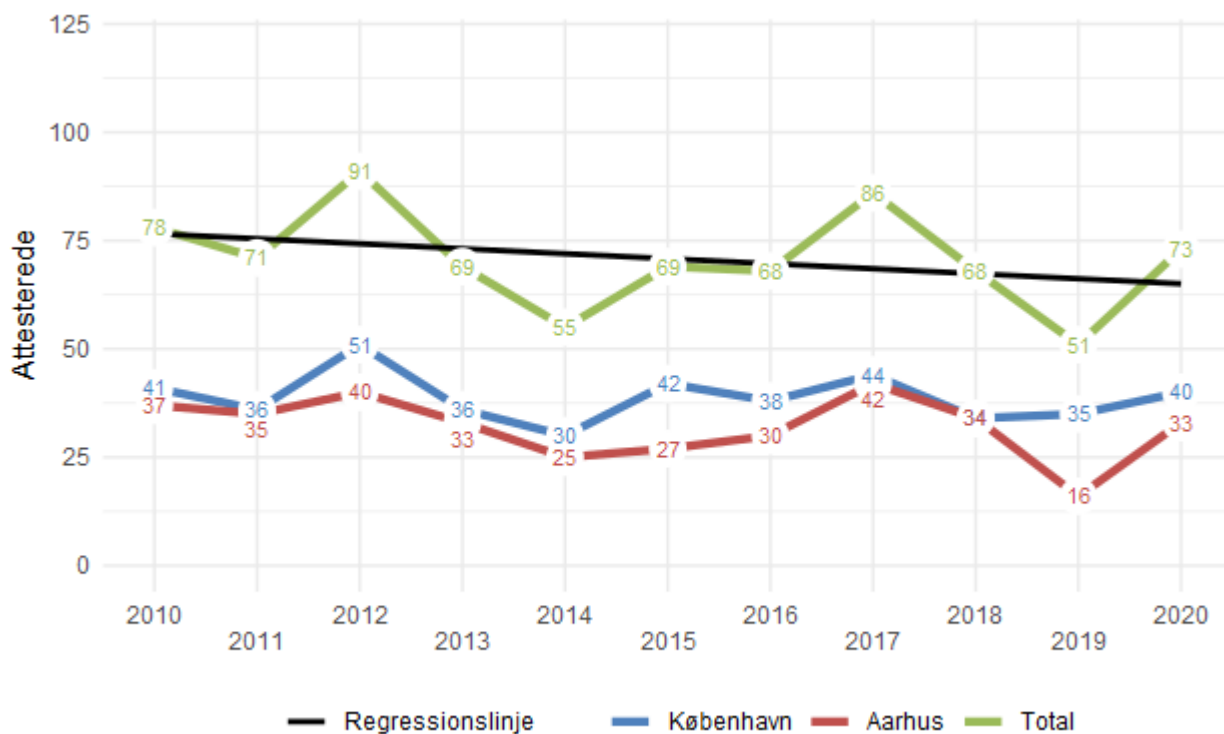
Kilde: Folkekirkens Uddannelses- og Videnscenter

Note: Tallene bag figuren kan findes i bilag 11.2.

Figur 7 viser produktionen af attesterede fra 2010 til 2020. Den grønne totallinje fortæller, at der er blevet produceret færre attesterede med tiden. Men det er ikke et entydigt billede. For bedre at kunne illustrere, hvad den overordnede tendens er, har vi indsat en regressionslinje. Linjen falder med 1,2 attesterede årligt, hvilket viser, at når vi tager højde for fald og stigninger, så bliver der produceret lidt færre attesterede årligt. Faldet er ikke et udtryk for, at en af afdelingerne har oplevet en særlig nedgang i antallet af studerende. Både Aarhus og København ligger på et relativt stabilt leje, men har en svagt faldende produktion over tid.

I 2019 oplevede pastoralseminarieuddannelsen i Aarhus et ukarakteristisk fald. Det var et resultat af, at det var første år, hvor der kun var ét hold på pastoralseminarieuddannelsen i afdelingen i Aarhus. I 2020 havde Aarhus afdelingen indhentet tabet igen.

Figur 7 - Attesterede fra pastoralseminarieuddannelsen



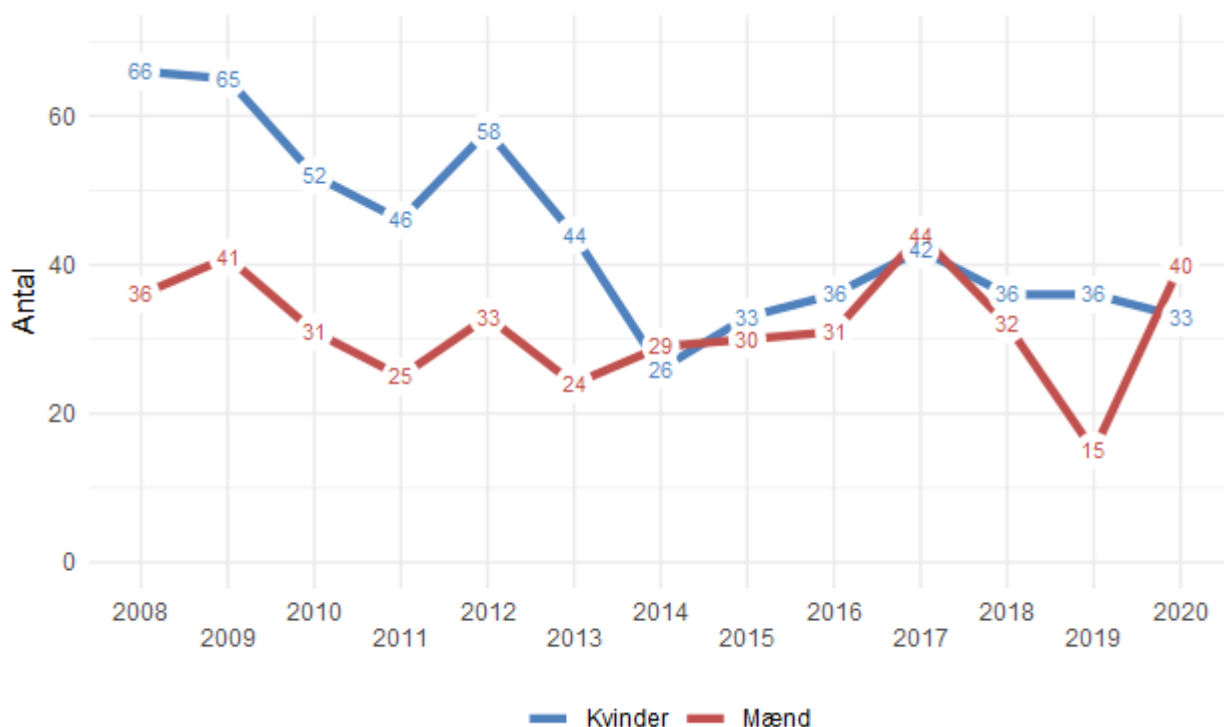
Kilde: Folkekirkens Uddannelses- og Videnscenter

Note: Denne figur skal læses i farver, for at tallene kan læses korrekt. Se bilag 11,3 for tallene i figurene. Regressionslinjen falder 1,2 hvert år. Linjens konstant er 77,7.

3.3 Kønsfordelingen blandt de studerende

Fra 2008 til 2020 er kønsfordelingen blandt de studerende blevet mere lige. I årene fra 2008 til 2013 blev der gennemsnitligt uddannet 55,2 kvinder og 31,7 mænd. I 2014 faldt antallet af kvindelige atterstede til det samme niveau som antallet af mandlige, og med undtagelse af 2019 har der siden været ligevægt mellem kønnene. Således blev der fra 2014 til 2020 gennemsnitligt uddannet 37,6 kvinder og 31,6 mænd.

Figur 8 - Kønsfordelingen på pastoralseminarieuddannelsen



Kilde: Folkekirkens Uddannelses- og Videnscenter

Note: Denne figur skal læses i farver, for at tallene kan læses korrekt. Se bilag 11.4 for tallene i figurene.

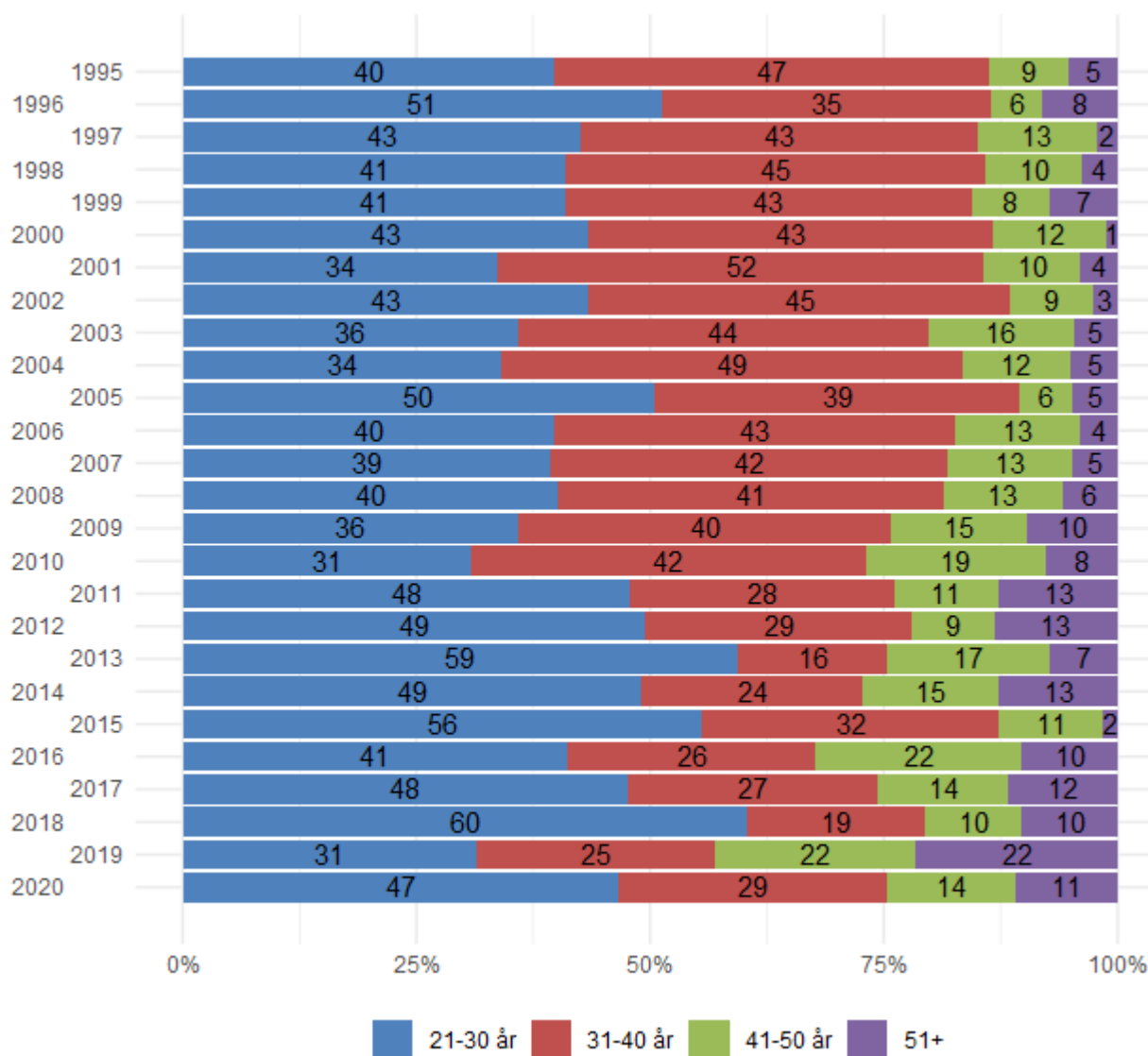
3.4 Aldersfordelingen blandt de studerende

Figur 9 viser aldersfordelingen på pastoralseminarieuddannelsen i procent. Hver række repræsenterer ét år og består af fire aldersgrupper: 21 til 30-årige, 31 til 40-årige, 41 til 50-årige og de 51+-årige⁵. Første række viser således, at i 1995 udgjorde de 21 til 30-årige 40 % af de studerende, de 31 til 40-årige udgjorde 47 %, de 41 til 50-årige udgjorde 9 % og endelig udgjorde de 51+-årige 5 %. Læser man grafikken oppefra og ned, kan man se aldersudviklingen over tid ved at se på, hvor meget de enkelte aldersgrupper fylder i hver række.

⁵ Den sidste gruppe består egentligt af to grupper: de 51 til 60-årige og de 61+-årige. Der er dog så få, der er 61 år eller ældre, at vi har slået dem sammen med de 51 til 60-årige.

Figur 9 peger på to interessante tendenser. Den mest markante er, at der fra 2011 er sket et bemærkelsesværdigt skift i, hvor stor en del de 31-40-årige udgør på pastoralseminarieuddannelsen. Fra at være den største gruppe og udgøre omkring 42 % af årgangene fra 1995 til 2011, er gruppen fra 2011 reduceret til at udgøre omkring 27 % de følgende år. I stedet er gruppen af de 21-30-årige vokset og har siden 2011 udgjort en betydelig større andel af de attererede. Den anden tendens er, at gruppen af ældre attererede fylder mere på pastoralseminarieuddannelsen. Andelen af de ældre attererede er steget fra 2009 og frem. Fra 1995 til 2008 udgjorde gruppen af de 51+-årige gennemsnitligt 4,6 % af de attererede, men fra 2009 og frem har gruppen udgjort gennemsnitligt 10,6 %. Yderligere er det værd at nævne, at andelen af 41-50-årige ligeledes er steget. Før 2010 udgjorde gruppen gennemsnitligt 11 % af de attererede, men fra 2010 og frem har den gennemsnitligt udgjort 15 %. Den procentuelle stigning er imidlertid ikke kun et udtryk for, at der er kommet flere ældre. Ganske vist er der sket en stigning i antallet af ældre op til 2006, men fra 2006 og frem er antallet af ældre faldet i mindre grad, end de øvrige grupper har gjort. Andelen af ældre er derfor vokset i kraft af gruppens stabilitet. For at vise dette har vi medtaget figur 10, som viser aldersgrupperne i absolutte tal.

Figur 9 - Aldersfordelingen på pastoralseminarieuddannelsen i procent



Kilde: Folkekirkens Uddannelses- og Videnscenter

Note: Denne figur skal læses i farver, for at tallene kan læses korrekt. Se bilag 11.5 for tallene i figurerne.

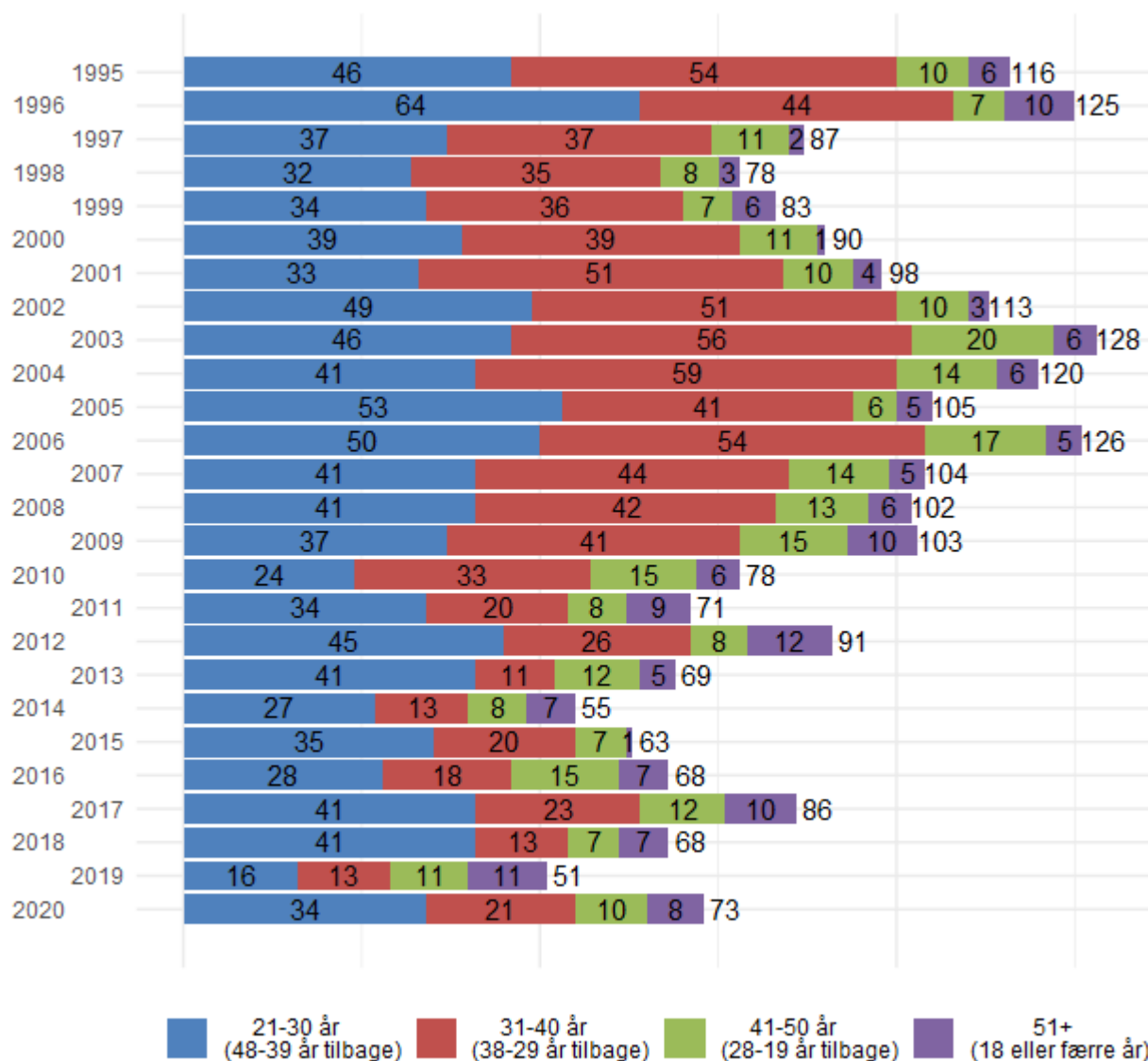
Figur 10 skal som udgangspunkt læses på samme måde som figur 9, men i stedet for procent viser figuren, hvor mange atteresterede, der har været i de forskellige aldersgrupper. Tallet uden for hver række viser, hvor mange atteresterede der har været det enkelte år.

Med tallene i figur 10 kan vi regne ud, at der gennemsnitligt var 16,7 ældre atteresterede (41+-årige) før 2010. Fra 2010 og frem til 2020 har der gennemsnitligt været 17,8. Antallet af ældre studerende er derfor stabilt, om end det er steget lidt. Ser vi på de yngre atteresterede (40 år og yngre) er der sket en mærkbar reduktion af denne aldersgruppe. Før 2010 var der gennemsnitligt 88,5 yngre atteresterede, fra 2010 og efter har der været 52,5 atteresterede.

I og med at figurerne viser aldersgrupper, kan vi også bruge dem til at vise, hvor mange år de forskellige grupper har tilbage på arbejdsmarkedet. Tager vi udgangspunkt i, at alle kommer til at

arbejde, til de er 69 år, betyder det, at de 21 til 30-årige kommer til at arbejde et sted mellem 48 og 39 år, de 31 til 40-årige kommer til at arbejde mellem 38 og 29 år, m.v. Figur 10 viser derfor også, at antallet af arbejdsår som en samlet præsteårgang kan levere, er blevet betydeligt mindre. For bedre at illustrere denne pointe har vi lavet figur 11, som stiller skarpt på dette.

Figur 10 - Aldersfordelingen på pastoralseminarieuddannelsen i absolutte tal



Kilde: Folkekirkens Uddannelses- og Videnscenter

Note: Denne figur skal læses i farver, for at tallene kan læses korrekt. Nederst i figuren har vi forklaringerne på, hvad farverne i figuren repræsenterer. Under hver aldersgruppe har vi skrevet, hvor mange år de har tilbage på arbejdsmarkedet, hvis de går på pension, når de er 69 år gamle. Se bilag 11.6 for tallene i figurene.

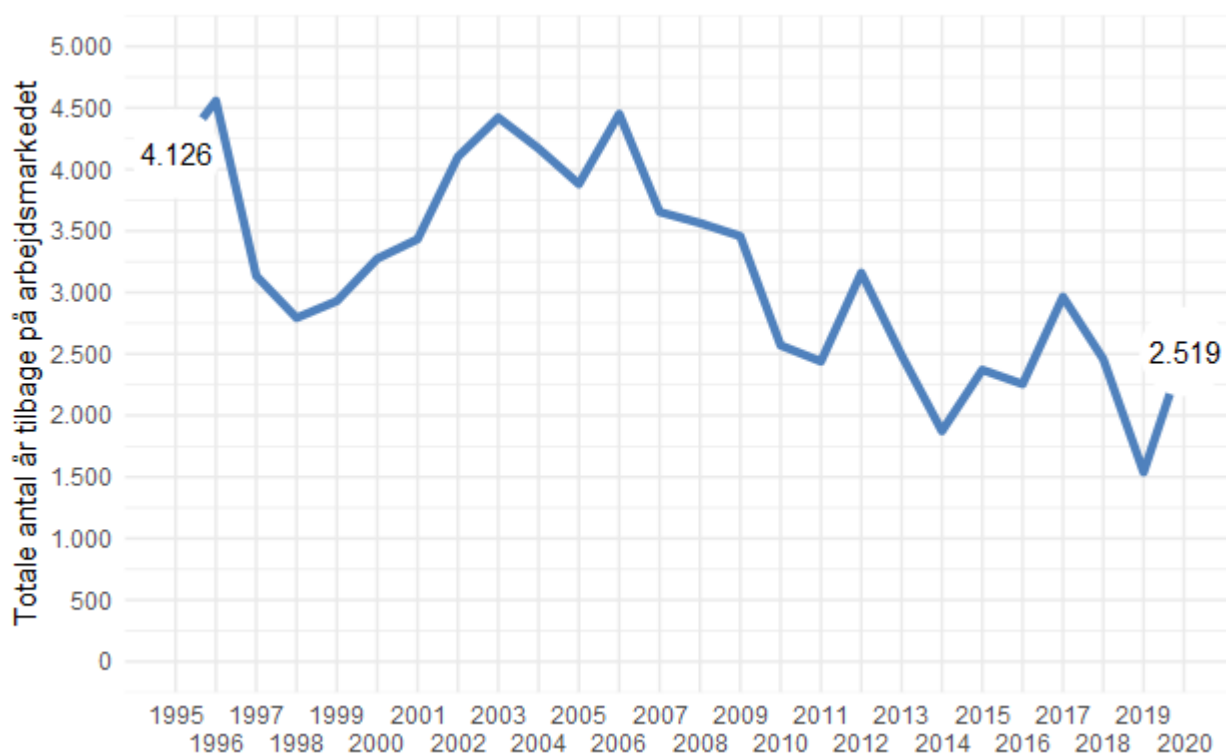
3.5 Antallet af arbejdsår hver årgang kan levere

Konsekvenserne af færre atteresterede og flere ældre atteresterede giver sig direkte udslag i, hvor mange år de senere årgange kan arbejde. I nedenstående figur har vi udregnet, hvor mange år hver årgang har tilbage på arbejdsmarkedet, efter at de har afsluttet pastoralseminaruddannelsen.⁶ Med denne opgørelse kan vi tage højde for begge disse udviklinger. I det ovenstående har vi alene vist, at der er færre pastoralstuderende, og at der er flere ældre studerende, men vi har ikke vist, hvad den samlede konsekvens er af disse udviklinger. Det kan vi vise med denne opgørelse.

Vi kan se, at der er sket et markant fald i antallet af arbejdsår, hver årgang kan levere. Fra 4.242 år i 1995 til 2.592 år i 2020. Årgang 2020 kan altså levere 1.607 færre arbejdsår end årgangen fra 1995. Årsagen til faldet er primært, at der er færre studerende på pastoralseminarieuddannelsen. Antallet af ældre studerende har mindre betydning. Gennemsnitligt havde de studerende i 1995 35,6 år tilbage på arbejdsmarkedet, mens årgang 2020 havde 34,5 år tilbage. Hvis 2020-tallene havde været markant mindre end 1995-tallet, ville det have betydet, at der havde været så mange ældre atteresterede, at årgangen ikke havde mange arbejdsår tilbage, fordi den var domineret af ældre atteresterede.

⁶ Vores data om de atteresteredes alder før 2017 er inddelt i aldersgrupper, hvorfor vi har benyttet os af grupperet gennemsnit, når vi udregner, hvor mange år de atteresterede har på arbejdsmarkedet. For hvert år har vi derfor lavet følgende beregning: $\sum_{i=1}^k (69 - m_i) \cdot n_i$ Hvor k er antallet af aldersgrupper. m er gennemsnitsåret for den enkelte aldersgruppe (25,5 år for de 21 til 30-årige), og n er hvor mange personer, der er i aldersgruppen. Vi har sat gennemsnitsalderen for dem, som er 61 år eller ældre til 62 år. Resultatet af udregningen er det totale antal år tilbage på arbejdsmarkedet for hver årgang. Vi forventer, at resultatet er tæt på, hvad det ville have været, hvis vi vidste præcist, hvor gamle de atteresterede var. Vi har valgt 69 år som tilbagetrækningsåret på baggrund af tilbagetrækningsreformen, Siden vi ikke ved præcist, hvor gamle atteresterede før 2017 var, kan vi ikke differentiere tilbagetrækningen, sådan som tilbagetrækningsreformen ellers lægger op til.

Figur 11 – Hvor mange år hver årgang har på arbejdsmarkedet



Kilde: Folkekirkens Uddannelses- og Videnscenter

Note: Se bilag 11.7 for en tabel med alle figurens tal.

3.6 Hvor mange atterstede er stadig i den erhvervsaktive alder?

På samme måde som vi kan regne ud, hvor mange år hver årgang har tilbage på arbejdsmarkedet, kan vi også regne ud, hvor mange atterstede der fortsat er i den erhvervsaktive alder. Ud af de 2351, som er atterstet siden 1995, peger vores data på, at omkring 2247 endnu er under 69 år.⁷ Der vil givet være flere, da der også blev atterstet præster før 1995, men vi ved ikke, hvor mange der er.

⁷ Til denne udregning har vi benyttet os af samme fremgangsmåde, som er gennemgået i fodnote 6 i forrige afsnit. Vi har taget middelværdien af aldersgrupperne og lagt den til, hvor mange år der er fra det udvalgte år til 2021. For 1995 er det 26 år. For de 21 til 30-årige i 1995 betyder det, at vi antager, at de er 51,5 år gamle, da middelværdien for gruppen er 25,5, og det er 26 år siden, at de blev atterstet. For hver årgang har vi summeret de aldersgrupper, som er 69 år eller yngre, og til sidst har vi taget summen af dette. På denne måde tager vi højde for, at der er forskel på, hvor gamle de atterstede er.

4. Opsummering af universitetstallene og tallene fra pastoralseminarieuddannelsen

Det mest centrale i den foregående gennemgang er, at der har været et markant fald i pastoralseminarieuddannelsens produktion af attererede, og at der fortsat er en faldende produktion. Vores gennemgang peger på, at årsagen til faldet primært skal findes i den faldende produktion af teologiske kandidater.

Konsekvenserne af den faldende produktion af attererede ser vi i figur 11, hvor det er tydeligt, at de senere årgange på pastoralseminarieuddannelsen ikke kan matche den mængde præstearbejde, som tidligere årgange har kunnet levere.

Der er en stigning i det samlede optag på den teologiske kandidatuddannelse, men det er tvivlsomt, om denne stigning kan bringe produktionen af attererede på pastoralseminarieuddannelsen tilbage på dens tidligere niveau.

5. Stillingsopslag efter præster

Et af de steder, hvor man kan spore præstemanglen, er i stillingsopslag efter præster. Stillingsopslag bliver forlænget eller genopslået, hvis der ikke er nogen eller nok egnede ansøgere, som søger stillingen. En opgørelse af genopslag og forlængelser kan derfor give os indsigt i, hvordan problemstillingen udvikler sig. Vi har gennemgået alle udgivelser af Præsteforeningens blad Præsten i udvalgte år for at spore udviklingen i genopslag og forlængelser over tid.⁸

Læser vi tabel 2, kan vi se, at det samlede antal genopslag og forlængelser steg fra 14 genopslag og forlængelser i 2010 til 32 i 2019, hvor antallet toppede. Fra 2019 til 2020 faldt antallet til 19. Faldet fra 2019 til 2020 skyldes sandsynligvis coronakrisen⁹, og faldet skal derfor ikke ses som udtryk for en egentlig bedring af problemet med at få egnede ansøgere. Vi vurderer derfor, at tallene overordnet viser en acceleration i antallet af genopslag og forlængelser.

Tabel 2 – Genopslag og forlængelser

År	Genopslag	Forlængelser	Total
2010	8	6	14
2015	17	0	17
2019	29	3	32
2020	18	1	19

Kilde: Præsten

I Kirkeministeriets Betænkning fra 2018 har Kirkeministeriet lavet en lignende optælling af genopslåede stillinger. Kirkeministeriet har optalt genopslag fra 2006 til 2018. Vi kan kombinere vores optælling fra 2019 og 2020 med deres optælling og få en tidsserie fra 2006 til 2020. Vi forventer, at vores og Kirkeministeriets indsamlingsmetoder ikke er helt ens, hvorfor nedenstående analyse skal læses med det forbehold.

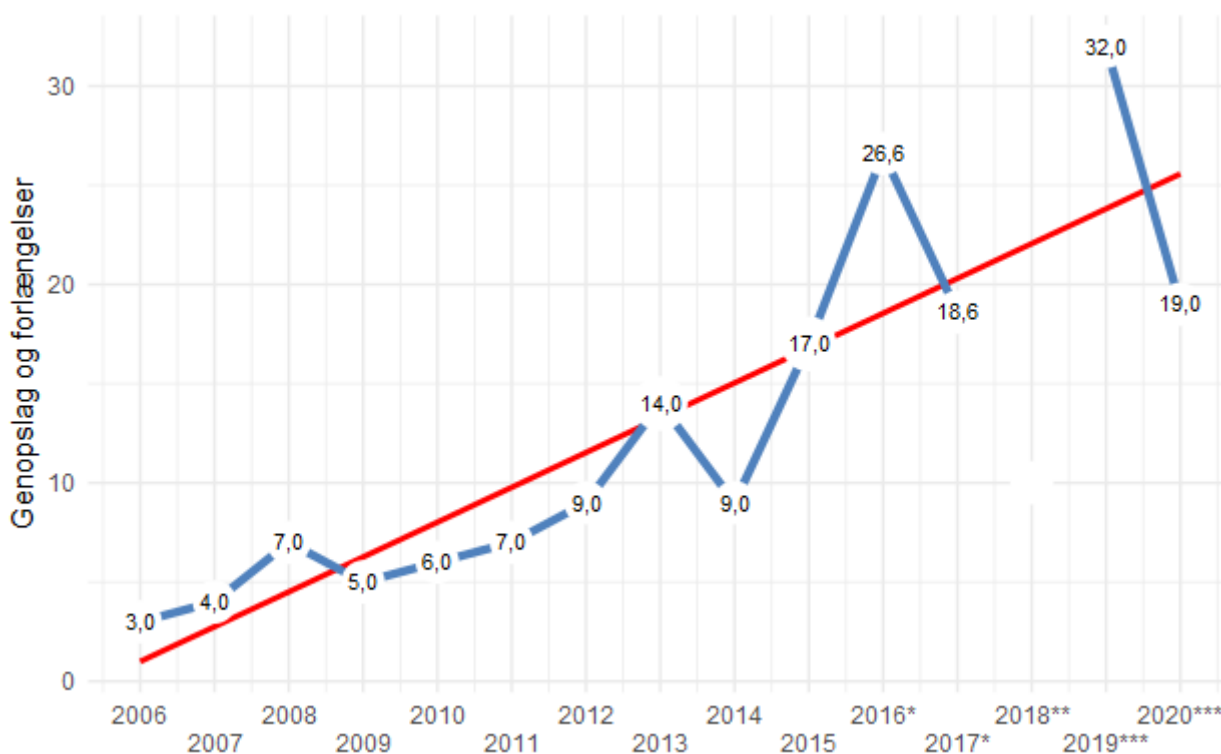
Figur 12 viser, at antallet af genopslag har været stigende siden 2006 og ser ud til at have nået sit hidtidige højdepunkt i 2019. Den røde regresionslinje viser, hvordan udviklingen ville være, hvis antallet af genopslag steg fast hvert år.¹⁰ Ifølge linjen kommer der 1,8 nye genopslag til årligt, dvs. ca. to nye genopslag/forlængelser om året. Coronakrisen gør det svært at forudsige, hvordan udviklingen kommer til at være, men er dataene op til 2019 et retvisende billede for situationen, må man forvente, at der kommer flere genopslag og forlængelser i de kommende år.

⁸ I bilag 12 har vi vedlagt den metode, vi har brugt til optællingen.

⁹ I 2019 var der 235 ny opslag. I 2020 var der 149 opslag.

¹⁰ Linjens konstant er 0,996, og linjen stiger med 1,76 genopslag per år. Den justerede r^2 er 0,74, hvilket betyder, at 74 % af variationen af dataene i høj grad kan forklares med den lineære model. Vi har taget 2018 ud af beregningen, da dataene fra dette år ikke er fuldkomne.

Figur 12 – Genopslag og forlængelser over tid



Kilde: Præsten, Kirkeministeriet 2018

Noter:

* Det er ikke beskrevet, hvordan der er opnået kommatal i 2016 og 2017.

** I 2018 opgjorde Kirkeministeriet genopslagene frem til april. Da deres opgørelse ikke er for hele året, har vi valgt at tage dette år ud af figuren og beregningen.

*** Tallene fra 2019 og 2020 er fra vores egen opgørelse.

5.1 Hvilke stillinger bliver genopslået?

I forbindelse med vores optælling af genopslag og forlængelser har vi også opgjort, hvorvidt det er faste eller midlertidige stillinger, som bliver genopslået. Med denne optælling kan vi få indsigt i, om det er en bestemt type stillinger, som det er svært at få besat. Tabel 3 viser, at det primært er faste stillinger, som bliver genopslået. Kun få midlertidige stillinger bliver genopslået, når vi sammenligner dem med de faste stillinger. Ser vi på, hvor mange procent af samtlige opslag, som genopslagene og forlængelserne udgør, kan vi se, at de midlertidige stillinger har procentvist færre genopslag end de faste stillinger. Fra 2010 til 2020 var der 664 opslåede faste stillinger (genopslag og opslag lagt sammen), og ud af disse var der 76 genopslag og forlængelser, dvs. 11,4 pct. blev genopslået. For de midlertidige stillinger var det 6 ud af de 179 midlertidige stillinger, dvs. 3,4 pct. blev genopslået. Tallene peger på, at det er sværere at få ansat præster til faste stillinger end til midlertidige.

Tabel 3 – Genopslag og forlængelser fordelt på stillingstyper

År	Faste	Midl.	Total
2010	13	1	14
2015	17	0	17
2019	30	2	32
2020	16	3	19
Total	76	6	82

Kilde: Præsten

Tabel 4 – Antal opslag, genopslag og forlængelser er ikke inkluderet

År	Faste	Midl.	Total
2010	136	49	185
2015	152	40	192
2019	176	59	235
2020	124	25	149
Total	588	173	761

Kilde: Præsten

6. Præstestanden og præstearbejdet

Følgende afsnit beskriver kvantitative forhold om præstestanden. Hvor mange præster der er, hvordan de er ansat, hvor gamle de er m.v.

6.1 Præsteårsværk og præstestillinger

Det samlede antal præstestillinger udgøres af de 1892,8 årsværk, der følger af økonomilovens § 20, stk. 2 og de 101 årsværk, der finansieres af fællesfonden. Hertil kommer at det siden 2007 har været muligt for menighedsrådene lokalt at finansiere en præstestilling. De stillinger udgjorde i 2020 i gennemsnit 120,9 årsværk. Endelig spiller antallet af vikarer, f.eks. barselsvikarer, en rolle for, hvor mange årsværk, som er ansat af sognene og via økonomiloven og fællesfonden. Vi har adgang til opgørelser over disse via Fællesfondsløncentret. For at lette læsningen kalder vi præsteårsværk ansat via økonomiloven og fællesfonden for stiftsansatte, og årsværk ansat af sognene for lokalfinansierede. Vi har ikke mange historiske data om årsværkene. Vores data strækker sig fra 2017 til 2020, og vi benytter os primært af tallene fra 2018 til 2020, fordi Fællesfondsløncentret overgik til et nyt system i 2018. Tallene fra 2017 er derfor opgjort lidt anderledes end årene efter. For at give det mest retvisende billede af forbruget bruger vi gennemsnittet for hele året. Det betyder, at vi som udgangspunkt ikke har tal med fra 2021.

Tabel 4 viser, hvor mange årsværk der var fra 2017 til 2020, og hvordan præsterne var ansat. Den inkluderer både fastansatte og vikarer. Fra 2018 til 2020 kom der 16,7 nye årsværk til, hvilket

betyder, at der gennemsnitligt er kommet 5,6 nye årsværk til hvert år.¹¹ Stigningen er primært et udtryk for, at mængden af det lokalfinansierede præstearbejde er steget. I 2018 var der 97,3 lokalfinansierede årsværk. I 2020 var dette steget til 120,9, en stigning på 23,6 årsværk. I samme periode faldt stiftsandelens med 6,9 årsværk.

Vores tal omhandlende antallet af præster er hentet fra d. 1. januar i det givne år. Vi har valide tal omhandlende, hvor mange præster (vikarer og fastansatte) præstestanden bestod af fra årene 1993, 2020 og 2021. Der har været en markant stigning i antallet af præster fra 1.948 i 1993 til 2.241 i 2020. Fra 2020 til 2021 har der været et lille fald på 7 præster, men udsvinget er ikke nødvendigvis et udtryk for en betydningsfuld udvikling. I en stor institution som folkekirken er det forventeligt, at der er udsving i antallet af ansatte, særligt når der også er ansat vikarer.

Tabel 5 – Antallet af årsværk og præster i folkekirken

Kategori	1993	2017*	2018	2019	2020	2021
Årsværk, Stiftsandel	-	1.993,8	2.052,94	2.043,09	2.046,04	-
Årsværk, Lokalandel	-	97,74	97,30	116,04	120,90	-
Årsværk, total	-	2.091,54	2.150,24	2.159,13	2.166,94	-
Antal præster	1.948	-	-	-	2.241	2.234

Kilde: Fællesfondsløncentret, Kirkeministeriet 2018 – betænkning 2018

* Fra 2018 overgik FLC til et nyt system, og udviklingen fra 2017 til 2018 kan til en vis grad forklares med dette.

Tabel 6 viser, hvorvidt de stiftsansatte præster er fastansatte eller har en midlertidig ansættelse. Vi har kun adgang til tal, der beskriver, hvordan forholdene er for stifternes præster, og vi kan derfor ikke sige, hvordan det forholder sig for de lokalfinansierede. I 2020 var 1.897,51 ud af de 2.045,64 årsværk fastansatte. Overordnet er mængden af fastansattes årsværk dog faldet med 26,07 årsværk fra 2018 til 2020. I samme periode er antallet af midlertidigt ansatte steget med omkring 18,77 årsværk fra 129,36 i 2018 til 148,13 i 2020. I det følgende ser vi nærmere på de midlertidige stillinger.

¹¹ Mængden af årsværk kan være steget på tre forskellige måder, 1) der er ansat flere præster, 2) de allerede ansatte præster arbejder mere, eller 3) en kombination af de to.

Tabel 6 – Fordeling mellem midlertidigt ansatte og fastansatte i stifterne

Stillingstyper	2018	2019	2020
Midlertidigt ansatte	129,36	153,38	148,13
Fastansat	1.923,58	1.889,71	1.897,51
Total	2.052,94	2.043,09	2.045,64

Kilde: Fællesfondsløncentret

6.1.1 Årsværk for vikariater og andre tidsbegrænsede ansættelser

Tabel 7 viser, hvilke stillingsbetegnelser stifternes vikarer og midlertidigt ansatte har. Tabellen skal læses med visse forbehold, da pensionerede præster bliver klassificeret på en bestemt måde. Pensionerede præster, som er ansat i en stilling eller udfører enkelttjenester i folkekirken, kaldes emeriti præster. Emeriti præster kan have to forskellige typer ansættelser. De kan være ansat til at varetage enkelttjenester, fx én begravelse. Her er de alene betalt per tjeneste, men er ikke ansat i en stilling. Hvis de er ansat i en stilling, fx et barselsvikariat, klassificeres de som emeriti præster i ansættelse, og altså ikke som barselsvikar. Det fremgår med andre ord ikke, hvilken form for ansættelse de har. Vi kan derfor ikke sige, om de er vikarer i et barsels-, sygevikariat eller noget tredje. Antallet af emeriti præster i ansættelse kan skjule en udvikling i de andre typer tidsbegrænsede stillinger, fx kan der være flere sygevikarer, end der fremgår af tabellen. På trods af dette kan vi stadig udlede interessante forhold af tabellen.

Det mest interessante i tabellen er stigningen i antallet af emeriti præster i ansættelse. Denne gruppe er steget fra 24,18 årsværk i 2018 til 41,2 årsværk i 2020, en stigning på 17,02 årsværk. I samme periode er antallet af emeriti præster, som tager enkelttjenester faldet fra 11,67 til 3,78 årsværk. Det er muligt at nogle af disse præster er overgået til fastansættelser, men på trods af faldet er det samlede antal emeriti præster steget, og de pensionerede præster udgør en stadig større del af præstestanden.

Antallet af vikarer, som varetager stillinger, der ellers er tilegnet fastansættelser, er fra 2018 til 2020 steget fra 47,46 til 62,86 og udgør den største gruppe af de tidsbegrænsede stillinger på trods af klassificeringen af emeriti præsterne. Denne type vikarer bruges hyppigst til at varetage stillinger indtil der fastansættes en præst, hvilket fx kan være vikaren, som varetager stillingen. De øvrige former for vikarer har ikke oplevet nogle bemærkelsesværdige forandringer.

Tabel 7 – Stillingsbetegnelser for midlertidigt ansatte

Vikarer og tidsbegrænsede stillinger	2018	2019	2020
Vikarer, som varetager ledige faste stillinger	47,46	65,82	62,86
Emeriti præster, som arbejder i vikariater eller faste stillinger	24,18	35,62	41,20
Vikarer, som vikarierer i en stilling for en sygemeldt præst	15,01	11,99	9,63
Barselsvikarer	15,89	19,21	17,67
Vikarer, som betjener en stilling for en præst, der er på studieorlov	8,59	7,65	7,23
En overenskomstansat præst, der ikke finansieres direkte af finansloven, fællesfonden eller via lokale midler.	4,20	2,57	3,70
Emeriti præster, som udfører enkelttjenester	11,67	8,00	3,78
Vikarer, som varetager en stilling for en præst, der er på forældreorlov	2,36	2,52	2,06
Total	129,36	153,38	148,13

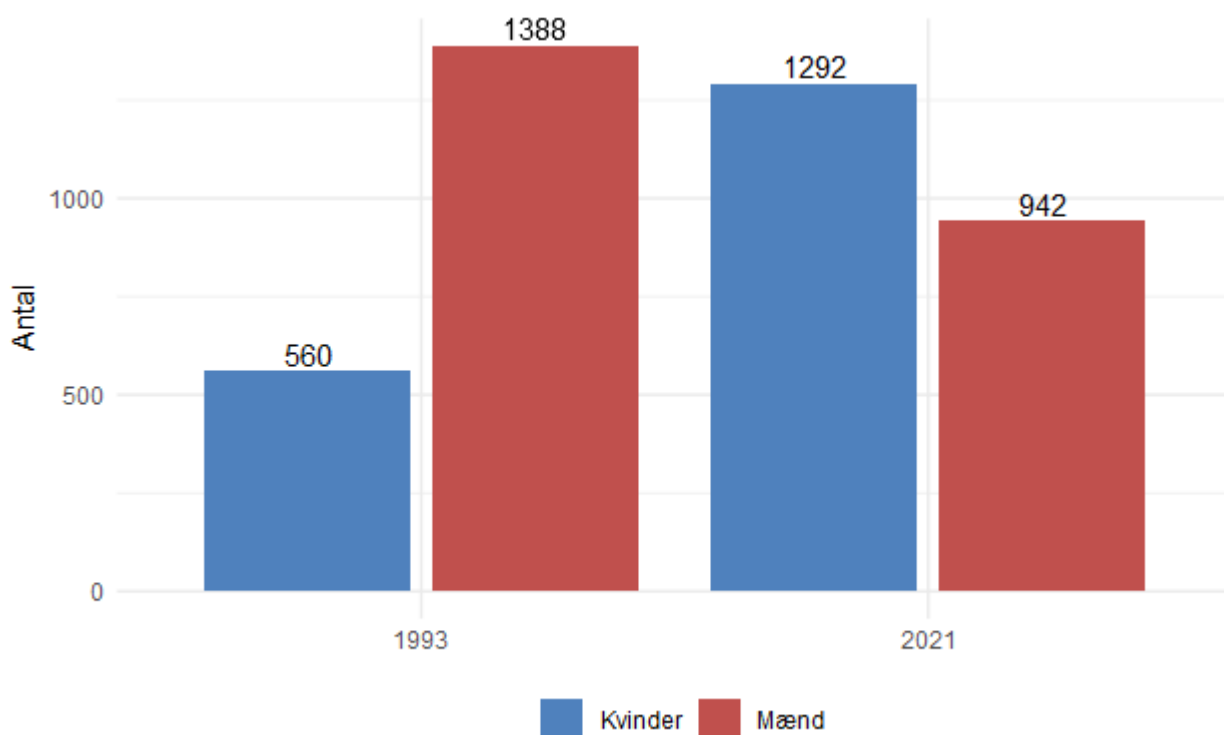
Kilde: Fællesfondsløncentret

6.2 Kønsfordelingen blandt præsterne

I dette og de følgende afsnit behandler vi data om antallet af præster i stedet for årsværk. Dataene inkluderer den totale mængde præster inklusiv vikarer.

Der er sket et markant skifte i præstestandens kønssammensætning. I 1993 var 71,3 % af præsterne mænd. I 2021 er dette vendt om, og 42,2 % af præsterne er mænd. Det er et markant skifte, men overordnet set også en udligning af kønsfordelingen. I dag er kønssammensætningen mere lige end den var i 1993. Tidligere har vi beskrevet, at der er nogenlunde ligevægt i kønsfordelingen blandt de studerende på pastoralseminarieuddannelsen. Fortsætter denne tendens, og er der ligevægt blandt de studerende på paragraph 1a-uddannelsen, peger tallene på, at kønsfordelingen kan blive endnu mere lige på langt sigt. Det vil dog ikke blive i de kommende år. Som vi skal se i afsnit 5.3.2, er de mandlige præster ældre end de kvindelige, hvorfor flere mandlige end kvindelige præster vil gå på pension i fremtiden. Det betyder, at kvindelige præster vil fylde mere i statistikken de kommende år.

Figur 13 – Præsternes kønsfordeling



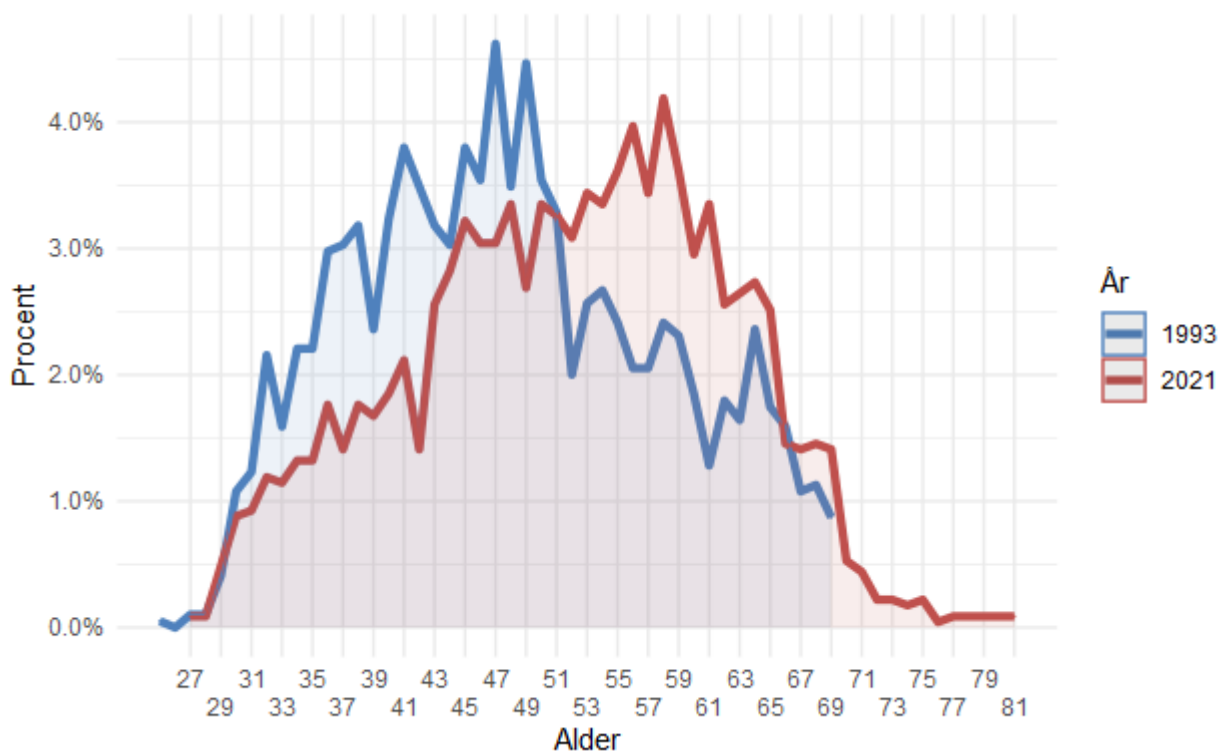
Kilde: Fællesfondsløncentret

6.3 Præsternes aldersfordeling

6.3.1 Den historiske udvikling

Præsternes gennemsnitsalder er steget fra 47,9 i 1993 til 51,7 i 2021, hvilket er et tydeligt tegn på, at præstestanden ældes. Nedenstående figur viser præsternes aldersfordeling i henholdsvis 1993 og 2021 i procent¹². I 1993 var størstedelen af præsterne mellem 30 og 49 år gamle, og der var betydeligt flere unge mellem 29 og 41 end i 2021. I 2021 er størstedelen af præsterne mellem 43 og 65 år. Det er tydeligt, at der ikke som i 1993 er en skare yngre præster, der er klar til at tage over for dem, som går på pension. For yderligere at illustrere udviklingen kan vi fremhæve, hvor stor en andel af præsterne, som er over 55 år. I 1993 var 26,6 % af præsterne 55 år eller ældre. I 2021 er det steget til 43,3 %.¹³ Ud af 2021-kurven kan vi også læse, hvornår præsterne begynder at gå på pension i disse år. Det sker hyppigst fra ca. 65 år og frem. I 2021 er 556 præster (24,5 %) 60 år eller ældre, og vi kan derfor forvente, at flere af dem går på pension over de næste 10 år.

Figur 14 - Præsternes aldersfordeling 1993 og 2021 i procent



Kilde: Fællesfondsløncentret

Note: Se bilag 13.1 for en figur med de faktiske tal. Se bilag 13.2 for en tabel med alle tallene i tabelformat.

¹² Vi har farvet arealet under kurverne for at give en bedre fornemmelse af de to fordelinger, men arealerne under kurverne har ikke i sig selv nogen betydning.

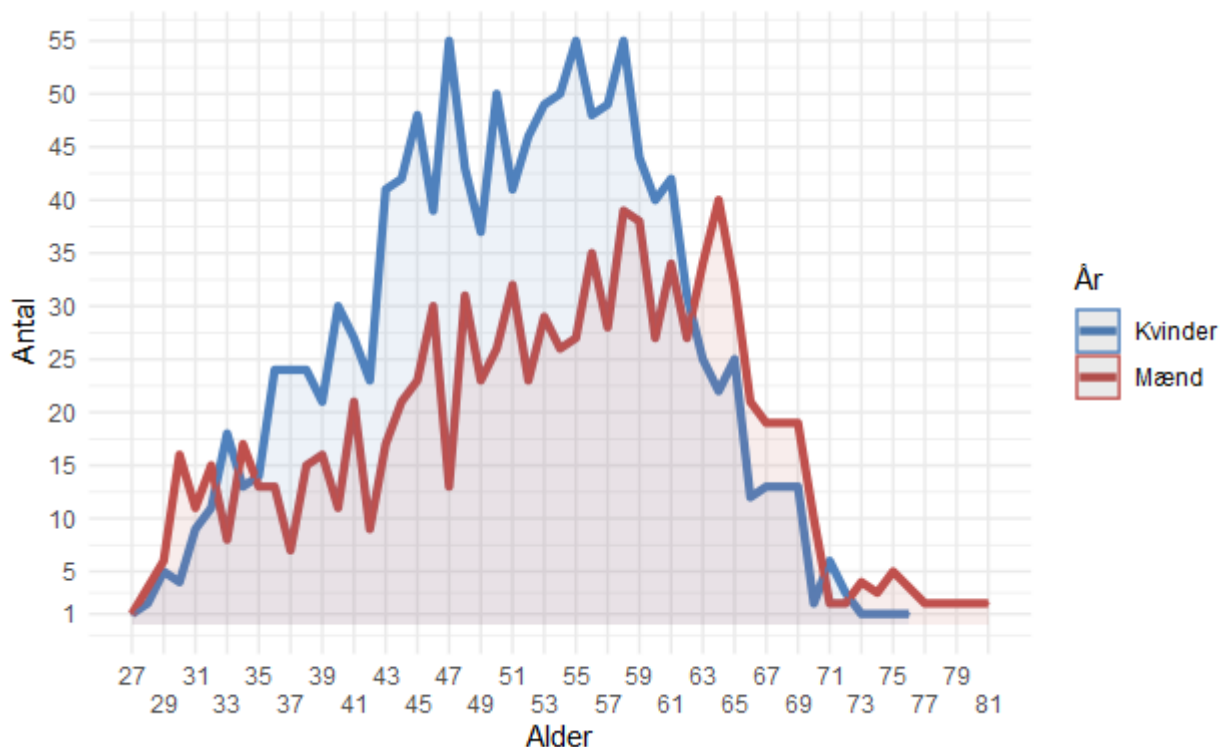
¹³ I 1993 udgjorde de 55+-årige 518 af de 1948 præster. I 2021 udgør de 970 af de 2234 præster.

6.3.2 Alder fordelt på køn i 2021

Generelt er de mandlige præster ældre end de kvindelige. I 2021 er gennemsnitsalderen for mandlige præster 53 år, mens gennemsnittet for kvindelige præster er 50,9 år. Forskellen er en konsekvens af, at andelen af mandlige præster over 60 år er større end blandt de kvindelige præster i den tilsvarende aldersgruppe. 19,3 % af kvinderne er 60 år eller ældre (250 kvinder), hvor 32,1 % af de mandlige præster er over 60 år (302 mænd). Man ser tydeligt denne forskel i figur 15, som viser aldersfordelingerne. Den røde kurve, som viser de mandlige præsters aldersfordeling, er højere end kvindernes blå kurve fra omkring de 60 år og frem. Dette betyder, at vi kan forvente, at flere mandlige præster end kvindelige vil gå på pension i den kommende tid. Alt andet lige betyder det, at andelen af kvindelige præster vil blive større i præstestanden i de kommende år.¹⁴

Fra figur 11 ved vi, at der ikke var mange kvindelige præster før 1993, og dermed må et stort antal af de nuværende kvindelige præster være ansat efter 1993. Da disse kvinder sandsynligvis har været mellem 21 og i starten af trediverne (se figur 10), er det naturligt, at der ikke er så mange ældre kvindelige præster endnu. Hvis en 30-årig blev atteret i 1993, er vedkommende 58 år i 2021. Det betyder også, at nedenstående grafik ikke giver et retvisende billede af kvindernes tilbagetrækningsalder. Vi må vente nogle år, indtil flere af kvinderne når pensionsalderen, før vi får et stabilt billede af, hvornår de går på pension.

Figur 15 - Alder fordelt på køn



Kilde: Fællesfondsløncentret

Note: Se bilag 13.3 for en tabel med alle tallene i tabelformat.

¹⁴ Særligt når vi fra figur 8 ved, at der bliver uddannet lige så mange kvinder som mænd fra Pastoralseminariet.

7. Teologernes arbejdssituation

Teologer er den traditionelle grundstamme i præstestanden. Et overblik over, hvor de arbejder, og hvor mange af dem, der er ledige, fortæller bl.a. om, hvorvidt præsteerhvervet kan tiltrække teologerne. Det giver os også en fornemmelse af, hvor mange der har mulighed for at bestride en præstestilling. I de kommende afsnit afdækker vi derfor, hvilke brancher teologerne arbejder i, og hvor stor ledighed der er iblandt dem.

7.1 Hvor arbejder teologerne?

Det nærmeste vi kan komme et overblik over, hvor teologerne arbejder, er via Uddannelses- og Forskningsministeriets datavarehus, som opgør teologer på baggrund af de brancher, de arbejder i.¹⁵ Disse brancher opgøres i over- og underkategorier, fx er "Ejendomshandel og udlejning"; "Finansiering og forsikring" og "Kultur, fritid og anden service" tre overkategorier.¹⁶ Som en underkategori til "Kultur, fritid og anden service" finder vi branchen "Religiøse institutioner og foreninger", hvori stillinger i folkekirkelige institutioner som stifternes kommunikationsafdelinger, sognenes præsteembeder, men også den romersk-katolske kirke, frikirker m.v. er grupperet. Branchen omfatter ikke Kirkens Korshær, religiøse institutioners uddannelsesforanstaltninger, religiøse institutioners virksomhed inden for sundhedsvæsen o.l.¹⁷, hvilket betyder, at fx stillinger i Folkekirkens Uddannelses- og Videnscenter ikke er grupperet i denne branche. Branchen er altså snævert fokuseret på religiøse institutioner som kirker og administration af samme.

I figur 14 har vi taget religiøse institutioner og foreninger ud af branchen "Kultur, fritid og anden service" og sammenstillet den med de øvrige brancher. Mere har vi slået de brancher sammen, hvor der ikke arbejder mange teologer, så de står som én branche.¹⁸ I figuren er denne gruppe af brancher repræsenteret ved linjen "øvrige". De arbejdsløse teologer er ikke med i figuren.

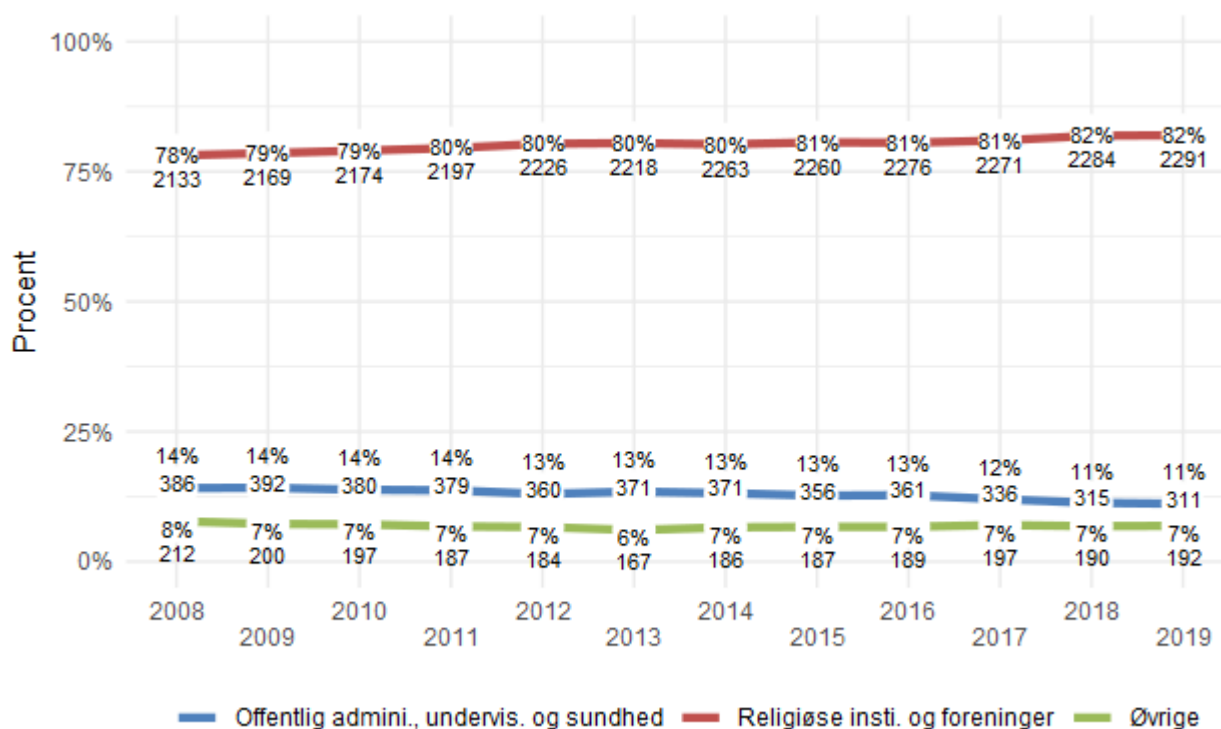
¹⁵ Her opgøres "teologer" som dem, hvis højeste udførte uddannelse er en teologisk kandidat. De indplaceres i en branche alt efter, i hvilken branche de lægger størstedelen af deres arbejdstid.

¹⁶ Den fulde liste over de overordnede brancher er: "Ejendomshandel og udlejning"; "Erhvervsservice"; "Finansiering og forsikring"; "Handel og transport mv."; "Industri, råstofindvinding og forsyningsvirksomhed"; "Information og kommunikation"; "Kultur, fritid og anden service" og "Offentlig administration, undervisning og sundhed".

¹⁷ Branchen "Religiøse institutioner og foreninger" er forholdsvis indskrænket, fx er Kirkefondet kategoriseret som "Foreninger, legater og fonde med sygdomsbekæmpende, sociale og velgørende formål" og er derfor ikke under branchen "Religiøse institutioner og foreninger". Institutioner under folkekirken, fx den danske folkekirkens mellemkirkelige råd er imidlertid grupperet under denne branche. Organisationer, som er organiseret under Kirkeministeriet, fx Folkekirkens Uddannelses- og Videnscenter, er som udgangspunkt ikke grupperet i denne branche. Kilde: <https://estatistik.dk/branche/religiose-institutioner-og-foreninger/949100> set d. 25.05.2021

¹⁸ Det drejer sig om i alt otte brancher. Disse er: "Erhvervsservice"; "Information og kommunikation"; "Kultur, fritid og anden service"; "Handel og transport mv."; "Industri, råstofindvinding og forsyningsvirksomhed"; "Ejendomshandel og udlejning" og "Finansiering og forsikring".

Figur 16 - Antallet af teologer fordelt på brancher i procent og faktiske tal



Kilde: Uddannelses- og Forskningsministeriet

Noter: Tabellen indeholder både procent og faktiske tal, men den er skaleret efter procent, som man også kan se på y-aksen. Alle procenterne er afrundet til hele tal.

Figur 15 viser, at et overvældende flertal af landets teologer arbejder i branchen "Religiøse institutioner og foreninger", og at både andelen og antallet af teologer i branchen er steget gennem årene. I 2008 arbejdede 78 % af alle teologerne i denne branche, hvilket svarede til 2.136 af de dengang 2.731 teologer. I 2019 var dette steget til 82 %, hvilket var 2.291 af de 2.794 teologer. Det efterlader ikke mange i de øvrige brancher. I 2008 arbejdede 22 % (598) af teologerne i de andre brancher, 14 % i "Offentlig administration m.v." og 8 % i de øvrige brancher. I 2019 arbejdede 18 % (503) af teologerne i disse, 11 % arbejdede i offentlig administration m.v. og 7 % i de øvrige brancher. Figuren peger derfor på, at teologerne i stigende grad er beskæftiget som præster eller i organisationer, som har et konfessionelt virke. Vi har ingen data, som kan give os en forklaring på udviklingen, så vi kan ikke afgøre, om det fx skyldes, at teologer i de andre brancher siger deres job op til fordel for et arbejde i konfessionelle erhverv.

Af de 2.291 teologer, som i 2019 arbejdede i konfessionelle erhverv, må langt størstedelen af dem have arbejdet som præster. Ved at sammenligne tallene fra Fællesfondsløncentret og figuren kan vi få en fornemmelse af, hvor mange af det totale antal teologer, der arbejdede som præster. Tallene fra Fællesfondsløncentret og figurens tal kan ikke sammenlignes én til én. Uddannelses- og Forskningsministeriets nyeste tal er fra 2019 og omhandler personer, hvor Fællesfondsløncentrets tal fra 2019 er opgjort på årsværk. Yderligere er der præster, som ikke er teologer, hvorfor de ikke bør være med i sammenligningen. Men da vi ikke ved, hvor mange det er, kan vi ikke sortere dem fra. Vi kan dog stadig bruge antallet af årsværk, så længe vi er opmærksomme på, at resultatet er et estimat

på den faktiske situation. Siden ét årsværk svarer til én fuldtidsstilling, kan vi med rimelighed antage, at der som minimum var omkring 2.159 præster i 2019. Det betyder, at langt størstedelen af de 2.291 teologer i konfessionelle erhverv i 2019 arbejdede som præster.

7.2 Hvor stor er ledigheden blandt teologerne?

I forrige afsnit har vi vist, hvilke brancher teologerne arbejder i, og hvor mange teologer, som er i arbejde. Men for en stor gruppe som samtlige landets teologer vil der altid være nogle, som er mellem jobs. Tal omhandlende ledigheden blandt teologerne komplementerer derfor vores viden om teologernes arbejdssituation, hvorfor vi gennemgår denne i det følgende.

Der findes desværre ikke arbejdsledighedsstatistikker for samtlige teologer i den arbejdsduelige alder¹⁹. Vi benytter os derfor af tre forskellige arbejdsledighedsstatistikker, som alle har en bias, men tilsammen kan de give os et indblik i, hvor stor ledigheden er blandt teologerne.

Fagforenings-paraplyorganisationen Akademikerne opgør bruttoledigheden²⁰ for dens omkring 1.750 teologiske medlemmer hver måned. I perioden mellem april og juni 2021 svingede fuldtidsledigheden mellem 3,2 % og 3,6 %²¹ blandt de teologiske medlemmer. I samme periode svingede arbejdsledigheden blandt samtlige forsikrede medlemmer mellem 5 % og 5,8 %. Ifølge Akademikernes tal har teologerne altså en lavere arbejdsløshed end gennemsnittet af medlemmerne. For at sikre os imod, at dette ikke kun er et resultat af coronakrisen, har vi undersøgt tallene fra april til juli 2019 og fundet det samme mønster.

Da disse tal kun dækker over de teologer, som er organiseret i bestemte fagforeninger, kan vi ikke sige noget om de teologer, som ikke er organiseret i dem. For at imødekomme denne bias, bruger vi derfor også tal fra Uddannelses- og Forskningsministeriets datavarehus og deres tjeneste Uddannelseszoom.

²² Med disse data kan vi se den gennemsnitlige bruttoledighed for henholdsvis nyuddannede teologer og teologer, der har været færdiguddannede i 10 år. Med data fra datavarehuset kan vi se, at ledigheden blandt teologer, som havde været færdiguddannede i 4. til 7. kvartal, var på 24,1 % for årgangen 2017, 23,2 % for årgangen 2018 og 23,5 % for årgangen 2019. I samme periode var gennemsnittet for alle færdiguddannede kandidater 11,3 %, 11,9 % og 13,5 %, hvilket betyder, at de nyuddannede teologers arbejdsløshed er betragtelig højere end gennemsnittet.

Ved hjælp af data fra uddannelseszoom kan man se, at den gennemsnitlige arbejdsløshed blandt teologer, som har været færdiguddannede i 10 år, er på 4%²³. Tallene viser dermed, at de lidt ældre teologer har en lav arbejdsløshed. Dette antyder, at teologernes arbejdsløshed er høj kort tid efter endt uddannelse, men med tiden bliver den lavere.

¹⁹ Oftest er denne defineret som aldersspændet mellem 16 og 64 år.

²⁰ Bruttoledigheden medtager alle registrerede ledige mellem 16 og 64 år, som modtager dagpenge eller er jobklare kontanthjælpsmodtagere inkl. de aktiverede. Yderligere omregner statistikken alle personer til fuldtidspersoner. Kilde: <https://www.dst.dk/da/Statistik/dokumentation/metode/ledighedsbegreber>.

²¹ Kilde: <https://www.akademikerne.dk/ledighedsstatistik/>
https://ufm.dk/uddannelse/statistik-og-analyser/uddannelseszoom/om_uddannelseszoom_dec19.pdf

²² Link til datavarehuset: <https://datavarehus.ufm.dk/rapporter/ledighed>. Link til dataene fra uddannelseszoom: <https://ufm.dk/uddannelse/statistik-og-analyser/uddannelseszoom>.

²³ Tallene er et gennemsnit i perioden januar 2017 og december 2020.

8. Diskussion af efterspørgslen på præstearbejde og udbuddet af teologer

Her samler og diskuterer vi de foregående afsnit med særligt fokus på afsnit 6 og 7 for at vise, hvad informationerne kan fortælle os om præstemanglen. Vi har ikke nok information til at give en fyldestgørende analyse af præstemangel-problematikken, men vi kan pege på nogle interessante forhold.

Grundlæggende er præstemangel-problematikken et spørgsmål om arbejdsudbud og arbejds efterspørgsel. Folkekirken efterspørger mere arbejdskraft, end den kan få, enten fordi der ikke er nok personer med kvalifikationerne til stillingerne, eller fordi der ikke er nok, som er interesserede i arbejdet. Med de informationer vi har præsenteret, kan vi pege på nogle interessante forhold om folkekirkens arbejds efterspørgsel. Vi har imidlertid ikke tilstrækkelige data til at beskrive arbejdsudbuddet til præstestillingerne. Vi ved væsentligt mere om teologernes generelle arbejdssituation, og særligt hvilke brancher de arbejder i. En diskussion af antallet af atterstede og teologernes generelle arbejdssituation kan derfor være med til at tegne et indirekte billede af, hvorvidt folkekirken kan tiltrække teologerne og dermed, hvor stort udbuddet er.²⁴

Efterspørgslen på præstearbejde

Der findes ikke nogen egentlig definition på, hvad den samlede folkekirkens efterspørgsel på præstearbejde er. Vi er dog stadig i stand til at sige noget konkret om arbejds efterspørgslen ved at se på det samlede antal præsteårsværk og forbruget af vikarer.

I afsnit 5 har vi konkluderet, at der siden 2017 årligt er ansat flere præsteårsværk, således at der i 2020 er ansat det hidtil største antal præsteårsværk i folkekirken. For denne diskussions vedkommende er en stigning i antallet af årsværk et udtryk for, at folkekirkens efterspørgsel på præster er stigende eller højere end det eksisterende niveau, ellers ville antallet af årsværk ikke stige.^{25, 26} Stigningen i det samlede antal årsværk er drevet af væksten i de lokalfinansierede årsværk. Stifterne oplever et lille fald i antallet af årsværk, og bruger i stigende grad pensionerede præster til at udføre præstearbejdet, hvilket kan indikere, at stifterne har problemer med at få besat deres stillinger. Vores gennemgang af antallet af genopslag viser, at antallet af genopslag er stigende, hvilket peger på, at det er blevet sværere for hele folkekirken at få egnede ansøgere.

Sammenlagt indikerer tallene, at det er sværere for folkekirken at få kvalificerede ansøgere, og at den efterspørger mere arbejdskraft.

Arbejdsudbuddet

Arbejdsudbuddet til præstestillinger består af de personer, der kan arbejde som præster og som har interesse i at søge en præstestilling. Det præcise arbejdsudbud af præster er derfor det antal personer,

²⁴ Pastorseminarieuddannelsen er en relativ kort uddannelse, som mange teologer vil kunne gennemføre, hvis de ønsker det, hvorfor teologer kan ses som en del af arbejdsudbuddet.

²⁵ Årsværket kan stige på trods af, at der ikke er et ønske om det. Det kan fx ske ved, at et stort antal præster bliver syge. I den tid hvor præsterne er syge, skal sygevikarer varetage stillingerne, hvilket vil presse antallet af årsværk op.

²⁶ Vi ved ikke, hvad væksten i antallet af lokalfinansierede har af konsekvenser for stifternes problemer med at ansætte nok præster. Det er muligt, at de lokalfinansierede stillinger tiltrækker teologer, som ellers ville søge arbejde uden for folkekirken. Det er imidlertid også muligt, at de ansætter præster, som ellers ville tage en af de ubesatte stiftsstillinger.

der opfylder følgende tre kriterier: 1) de har de formelle kvalifikationer til at bestride en præstestilling, oftest vil det betyde, at de har gennemført pastoralseminarieuddannelsen, 2) de søger arbejde som præst, og 3) de er i stand til at arbejde. Der findes ikke opgørelser af, hvor mange mennesker, der opfylder disse kriterier. Fra afsnit 6 ved vi, at der er uddannet 2.351 attesterede siden 1995, og 2.247 af dem er fortsat i den erhvervsaktive alder. Vi ved imidlertid ikke mere om dem, fx om de fortsat er i arbejdsstyrken. Derfor kan vi ikke analysere arbejdsudbuddet nærmere ved at se på denne gruppe. Vi kan imidlertid komme videre, hvis vi i stedet ser på antallet af teologer, og hvor de arbejder. Dette er naturligvis ikke det samme som at beskrive arbejdsudbuddet, men da folkekirken er den dominerende arbejdsgiver for teologer, som arbejder i den konfessionelle branche, kan vi sige noget om teologernes arbejdsrelation til folkekirken ved at se på, hvor teologerne arbejder. Uddannelsesministeriets database viser, at der i 2019 var 2.794 teologer i beskæftigelse²⁷, og at dette tal har været nogenlunde stabilt siden 2008²⁸. Langt størstedelen af dem arbejder i konfessionelle erhverv, og der bliver færre teologer, som arbejder i andre brancher. Det betyder, at det ikke er et problem at tiltrække teologer til de konfessionelle erhverv, hvilket oftest vil være i folkekirkeligt regi. Det betyder imidlertid også, at mængden af teologer, som kan trækkes ind i konfessionelle erhverv, bliver mindre med tiden. Siden denne tendens har været konstant siden 2008, kan vi forvente, at den fortsætter i de kommende år, og at der i fremtiden vil være færre teologer, som arbejder uden for de konfessionelle erhverv.

Ledighedsstatistikkerne viser, at ledigheden er høj blandt de nyuddannede. For dem, som har været færdiguddannede i ti år, er arbejdsløsheden imidlertid lav, og fagforeningernes arbejdsløshedstal peger på, at den samlede arbejdsløshed er lav. Det indikerer, at den samlede gruppe teologer har en god tilknytning til arbejdsmarkedet, men at der er flere nyuddannede, som har svært ved at finde ansættelse.

Endelig skal man ikke forvente, at man kan blive ved med at trække teologer ind i konfessionelle erhverv. Uanset uddannelse vil der altid være personer, som finder arbejde andre steder, end man ellers kan forvente med deres uddannelsesbaggrund.

Paragraf 1a-ordningen er sat i verden for at udvide arbejdsudbuddet, men før ordningen har eksisteret i noget tid, kan vi ikke sige, hvor meget den udvider arbejdsudbuddet.

9. Konklusion

Som nævnt i indledningen har denne undersøgelse ikke tal omhandlende de studerende på paragraf 1a-ordningen, hvorfor vores konklusioner udelukkende tager udgangspunkt i den ovenstående gennemgang. Det er derfor muligt, at konklusionerne ikke holder, når de nye præster fra paragraf 1a-ordningen bliver en del af arbejdsudbuddet.

Hvad kan der siges om fremtidens efterspørgsel på præstearbejde?

Diskussionen i forrige afsnit peger på, at folkekirkens samlede arbejds efterspørgsel er voksende eller generelt høj, hvilket kan gøre det vanskeligere at få ansat nok præster i fremtiden. Det er en prekær

²⁷ Grundet den måde arbejdsmarkedsstatistikker opgøres i Danmark er det nyeste tal vi har fra 2018.

²⁸ set <https://datavarehus.ufm.dk/rapporter/besk>

udvikling, fordi der i forvejen er et lille fald i den gennemsnitlige produktion af attestede på pastoralseminarieuddannelsen, og fordi universiteternes kandidatproduktion oftere falder end stiger. Hvis folkekirkens efterspørgsel fortsat stiger eller forbliver høj, er der risiko for, at afstanden mellem antallet af nyuddannede præster og efterspørgslen vil vokse.

Flere præster nærmer sig pensionsalderen

I afsnit 6 viste vi, at 24,5 % af præsterne er 60 år eller ældre, og der ikke er en stor skare yngre præster mellem 30 og 40 år, som er klar til at tage over. Dvs. i fremtiden skal folkekirken også arbejde på at finde præster, der kan overtage arbejdet efter dem, som går på pension.

Antallet af opslag og genopslag stiger

I afsnit 5 viste vi, at antallet af genopslag er stigende. Stigningen indikerer, at det er blevet sværere at få kvalificerede ansøgere til præstestillingerne.

10. Bilag til afsnit 3

10.1 Bilag til figur 2 - Bachelorproduktion

År	Aarhus	København	Total
2008	40	44	84
2009	61	41	102
2010	46	41	87
2011	47	45	92
2012	23	66	89
2013	24	55	79
2014	32	31	63
2015	29	48	77
2016	35	39	74
2017	31	39	70
2018	24	33	57
2019	24	61	85
2020	33	33	66

10.2 Bilag til figur 4 – Kandidatproduktion fordelt på universiteter

Universitet	2008	2009	2010	2011	2012	2013	2014
Aarhus	49	66	38	37	42	43	31
København	55	49	54	32	51	40	44
Total	104	115	92	69	93	83	75
Universitet	2015	2016	2017	2018	2019	2020	-
Aarhus	30	34	32	35	23	39	-
København	38	22	68	30	28	40	-
Total	68	56	100	65	51	79	-

11. Bilag til afsnit 4

11.1 Bilag til figur 5 - Kandidatproduktionen holdt op imod optaget på pastoralseminarieuddannelsen

År	Optag på pastoralsem.	Kandidatproduktionen	Procent
2008	102	104	98 %
2009	103	115	90 %
2010	78	92	85 %
2011	71	69	103 %
2012	91	93	98 %
2013	69	83	83 %
2014	55	75	73 %
2015	69	68	101 %
2016	68	56	121 %
2017	86	100	86 %
2018	68	65	105 %
2019	51	51	100 %
2020	73	79	92 %

11.2 Bilag til figur 6 - Antal attesterede over tid

År	Aarhus	København	Total
1995	43	73	116
1996	54	71	125
1997	43	44	87
1998	45	33	78
1999	42	41	83
2000	47	43	90
2001	55	43	98
2002	53	60	113
2003	58	70	128
2004	70	50	120
2005	59	46	105
2006	68	58	126
2007	51	53	104
2008	53	49	102

År	Aarhus	København	Total
2009	56	47	103
2010	37	41	78
2011	35	36	71
2012	40	51	91
2013	33	36	69
2014	25	30	55
2015	27	42	69
2016	30	38	68
2017	42	44	86
2018	34	34	68
2019	16	35	51
2020	33	40	73
-	-	-	-
-	-	-	-

Kilde: Folkekirkens Uddannelses- og Videnscenter

11.3 Bilag til figur 7 - Attesterede fra pastoralseminarieuddannelsen

År	Aarhus	København	Total
2010	37	41	78
2011	35	36	71
2012	40	51	91
2013	33	36	69
2014	25	30	55
2015	27	42	69
2016	30	38	68
2017	42	44	86
2018	34	34	68
2019	16	35	51
2020	33	40	73

11.4 Bilag til figur 8 - Kønsfordelingen på pastoralseminarieuddannelsen

År	Kvinder	Mænd	Total
2008	66	36	102
2009	65	41	106
2010	52	31	83
2011	46	25	71
2012	58	33	91
2013	44	24	68
2014	26	29	55
2015	33	30	63
2016	36	31	67
2017	42	44	86
2018	36	32	68
2019	36	15	51
2020	33	40	73

11.5 Bilag til figur 9 - Aldersfordelingen på pastoralseminarieuddannelsen i faktiske tal

År	21-30	31-40	41-50	51+	Total
1995	39,7	46,6	8,6	5,2	100
1996	51,2	35,2	5,6	8	100
1997	42,5	42,5	12,6	2,3	100
1998	41	44,9	10,3	3,8	100
1999	41	43,4	8,4	7,2	100
2000	43,3	43,3	12,2	1,1	100
2001	33,7	52	10,2	4,1	100
2002	43,4	45,1	8,8	2,7	100
2003	35,9	43,8	15,6	4,7	100
2004	34,2	49,2	11,7	5	100
2005	50,5	39	5,7	4,8	100
2006	39,7	42,9	13,5	4	100
2007	39,4	42,3	13,5	4,8	100
2008	40,2	41,2	12,7	5,9	100
2009	35,9	39,8	14,6	9,7	100
2010	30,8	42,3	19,2	7,7	100
2011	47,9	28,2	11,3	12,7	100
2012	49,5	28,6	8,8	13,2	100
2013	59,4	15,9	17,4	7,2	100
2014	49,1	23,6	14,5	12,7	100
2015	55,6	31,7	11,1	1,6	100
2016	41,2	26,5	22,1	10,3	100
2017	47,7	26,7	14	11,6	100

År	21-30	31-40	41-50	51+	Total
2018	60,3	19,1	10,3	10,3	100
2019	31,4	25,5	21,6	21,6	100
2020	46,6	28,8	13,7	11	100

11.6 Bilag til figur 10 - Aldersfordelingen på pastoralseminarieuddannelsen i faktiske tal

År	21-30	31-40	41-50	51+	Total
1995	46	54	10	6	116
1996	64	44	7	10	125
1997	37	37	11	2	87
1998	32	35	8	3	78
1999	34	36	7	6	83
2000	39	39	11	1	90
2001	33	51	10	4	98
2002	49	51	10	3	113
2003	46	56	20	6	128
2004	41	59	14	6	120
2005	53	41	6	5	105
2006	50	54	17	5	126
2007	41	44	14	5	104
2008	41	42	13	6	102
2009	37	41	15	10	103
2010	24	33	15	6	78
2011	34	20	8	9	71
2012	45	26	8	12	91
2013	41	11	12	5	69
2014	27	13	8	7	55
2015	35	20	7	1	63
2016	28	18	15	7	68
2017	41	23	12	10	86

År	21-30	31-40	41-50	51+	Total
2018	41	13	7	7	68
2019	16	13	11	11	51
2020	34	21	10	8	73

11.7 Bilag til figur 11 - hvor mange år hver årgang har på arbejdsmarkedet

År	Antal år på arbejdsmarkedet	År	Antal år på arbejdsmarkedet
1995	4.126	2009	3.458
1996	4.558	2010	2.570
1997	3.134	2011	2.439
1998	2.793	2012	3.159
1999	2.930	2013	2.488
2000	3.275	2014	1.873
2001	3.433	2015	2.370
2002	4.102	2016	2.255
2003	4.422	2017	2.964
2004	4.170	2018	2.458
2005	3.881	2019	1.538
2006	4.451	2020	2.519
2007	3.654	-	-
2008	3.564	-	-

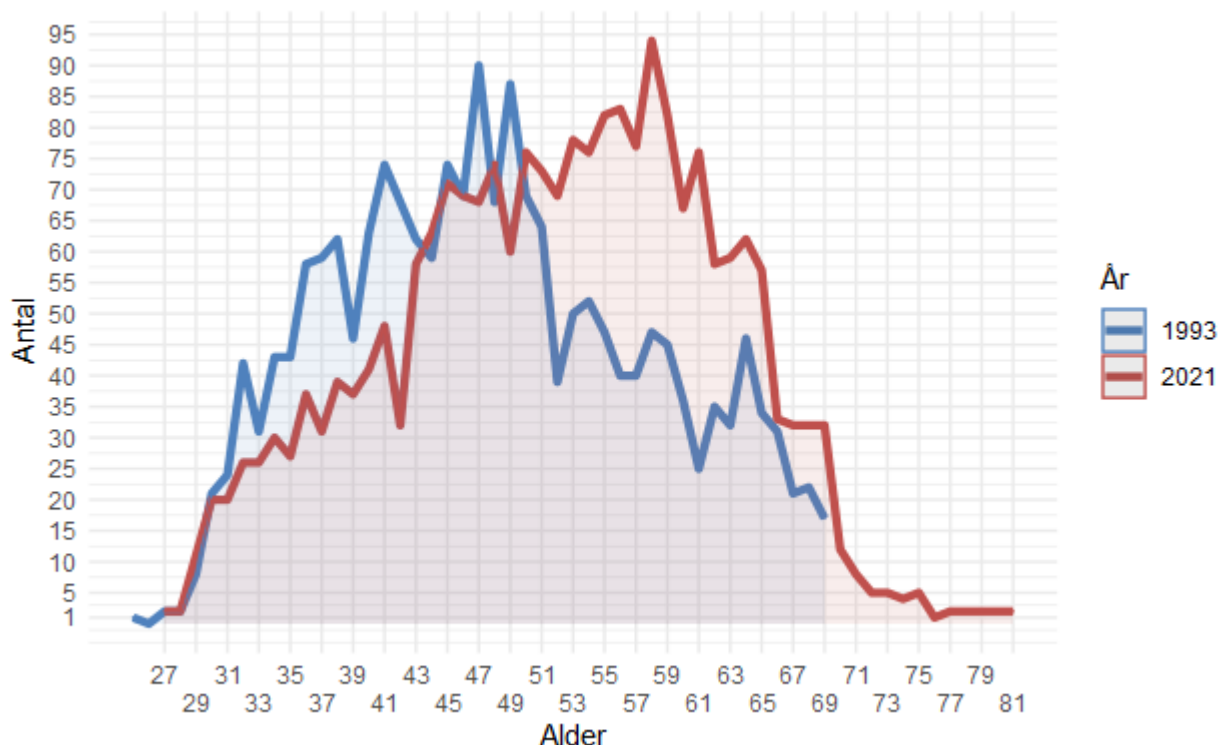
12. Bilag til afsnit 5

Vi har noteret alle stillingsopslag for præster om præster i den danske folkekirke. Der er altså ikke medtaget administrative stillinger eller præstestillinger i valgmenigheder eller i udlandet (heller ikke Grønland og Færøerne, da deres folkekirke pr. 2007 er adskilt fra den danske folkekirke). Stillinger som f.eks. ungdomspræst, studenterpræst, præst for grønlandere eller døve er talt med, hvis ordet præst indgår i stillingsbeskrivelsen. Dog er stillinger som beredskabspræst ikke talt med, da det ikke er en ny stilling, men en funktion, der bliver lagt oven i en fuldtidsstilling og lønnes med et honorar. Provstestillinger er talt med.

Nogle gange er samme stilling opslået to udgaver af Præsten i streg. De er talt med begge gange, da det ellers ville kræve, at vi noterede navnene på sognene ned for hvert blad, hvilket vil være en omfattende proces. Det er vores overbevisning, at det drejer sig om forholdsvis få tilfælde. Hvis stillingen står under overskriften "Rettelse" er den ikke talt med.

13. Bilag til afsnit 5

13.1 Bilag til figur 14 - præsternes aldersfordeling i faktiske tal



13.2 Bilag til figur 13 - præsternes aldersfordeling i faktiske tal i tabelformat

Alder	2021	1993	Alder	2021	1993
25	0	1	52	69	39
26	0	0	53	78	50
27	2	2	54	76	52
28	2	2	55	82	47
29	11	8	56	83	40
30	20	21	57	77	40
31	20	24	58	94	47
32	26	42	59	82	45
33	26	31	60	67	36
34	30	43	61	76	25
35	27	43	62	58	35
36	37	58	63	59	32
37	31	59	64	62	46
38	39	62	65	57	34
39	37	46	66	33	31
40	41	63	67	32	21
41	48	74	68	32	22
42	32	68	69	32	17
43	58	62	70	12	0
44	63	59	71	8	0
45	71	74	72	5	0
46	69	69	73	5	0
47	68	90	74	4	0
48	74	68	75	5	0

Alder	2021	1993
49	60	87
50	76	69
51	73	64

Alder	2021	1993
76	1	0
77	2	0
81	2	0

13.3 Bilag til figur 15 - Alder fordelt på køn i faktiske tal i tabelformat

Alder	Kvinder	Mænd	Alder	Kvinder	Mænd
27	1	1	53	49	29
28	2	0	54	50	26
29	5	6	55	55	27
30	4	16	56	48	35
31	9	11	57	49	28
32	11	15	58	55	39
33	18	8	59	44	38
34	13	17	60	40	27
35	14	13	61	42	34
36	24	13	62	31	27
37	24	7	63	25	34
38	24	15	64	22	40
39	21	16	65	25	32
40	30	11	66	12	21
41	27	21	67	13	19
42	23	9	68	13	19
43	41	17	69	13	19
44	42	21	70	2	10
45	48	23	71	6	2
46	39	30	72	3	2
47	55	13	73	1	4
48	43	31	74	1	3
49	37	23	75	0	5
50	50	26	76	1	0

Alder	Kvinder	Mænd
51	41	32
52	46	23

Alder	Kvinder	Mænd
77	0	2
81	0	2