

Sogneprofil



Avedøre Sogn 2015

Profil af Avedøre Sogn

Marts 2015

Avedøre Sogn
Rødovre-Hvidovre Provsti
Helsingør Stift

Tekst og redigering: Sille M. Fusager
Talbearbejdelse: Sille M. Fusager
© Kirkefondet, marts 2015

Kildemateriale:

Sognestatistisk materiale fra Danmarks Statistik 1996, 2000, 2004, 2008, 2011 og 2014.

Dele af Danmarks Statistiks kirkestatistiske materiale er offentligt tilgængeligt på www.statistikbanken.dk.

De dele, der ikke er offentligt tilgængelige, har de enkelte menighedsråd adgang til via <http://kirkeministeriet.statistikbank.dk> ved brug af et password, som er tilsendt sognene fra Kirkeministeriet. Dette gælder de sognedemografiske tal for 2004, 2008, 2011 og 2014. Tidligere talmateriale forefindes kun hos Kirkefondet.

Indholdsfortegnelse

Indholdsfortegnelse	3
Indledning.....	4
Befolkningssammensætning.....	5
Indvandrere og efterkommere	9
Børnetallet	10
Husstande og husstandsindkomster	12
Mobilitet og pendling	16
Arbejdsstyrke og uddannelse.....	19
Folkekirkemedlemskab.....	20
Til slut.....	25

Indledning

Når I som menighedsråd, ansatte eller frivillige skal planlægge aktiviteter eller evaluere dem, er det nyttigt, at I ved så meget som muligt om de mennesker, som bor i jeres sogn.

Sogneprofilen fra Kirkefondet bygger på de nyeste sognedemografiske talsæt fra Danmarks Statistik (2014), som sognene også har adgang til. Men det kan være svært at omsætte de mange data til en overskuelig form, som I kan bruge at blive klogere på jeres befolkning. I sogneprofilen præsenteres jeres tal i diagrammer med tilhørende forklaring, som gør det enkelt og klart, hvordan sognets befolkning er sammensat i 2014. Tallene for 2014 vil blive omtalt som nutid.

Sogneprofilen indeholder desuden også sognets talsæt for årene 1996, 2000, 2004, 2008 og 2011, og på baggrund af disse tal præsenteres et billede af den befolkningsudvikling, som sognet har gennemgået i løbet af 18 år.

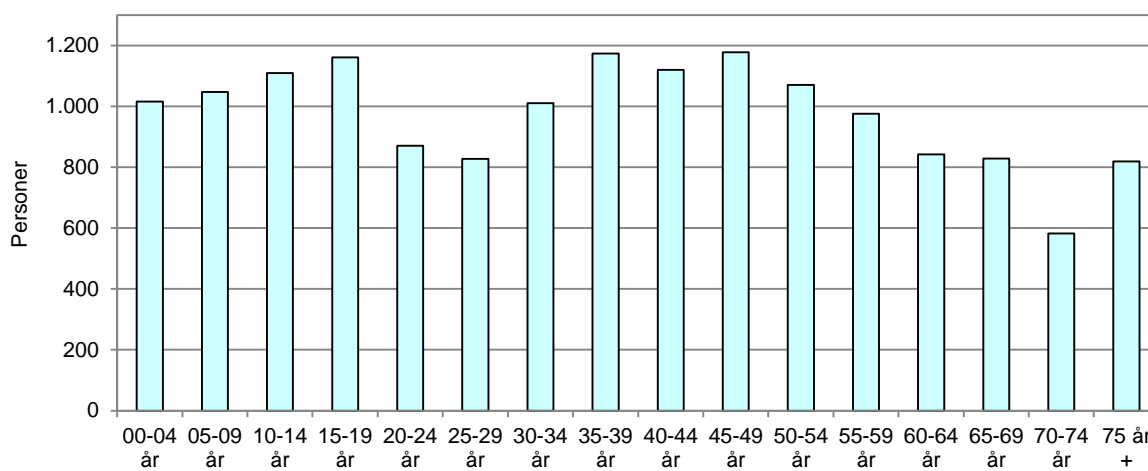
Vi håber, I får glæde af profilen!

Befolknings sammensætning

Danmarks Statistik benytter en inddeling af befolkningen i 16 aldersgrupper med 5 årgange i hver. For at skabe et enklere overblik over befolknings sammensætningen i sognet arbejdes der desuden med følgende gruppering af aldersgrupperne:

0-19 år: Børnegruppen
20-34 år: Unge voksne
35-59 år: Voksengruppen
60-75+ år: Ældregruppen

Befolkningsprofil i sognet 2014



Det samlede indbyggertal i Avedøre Sogn pr. 1.1.2014 er på 15.634 personer, der fordeler sig i 16 aldersgrupper, som det ses i diagrammet ovenfor.

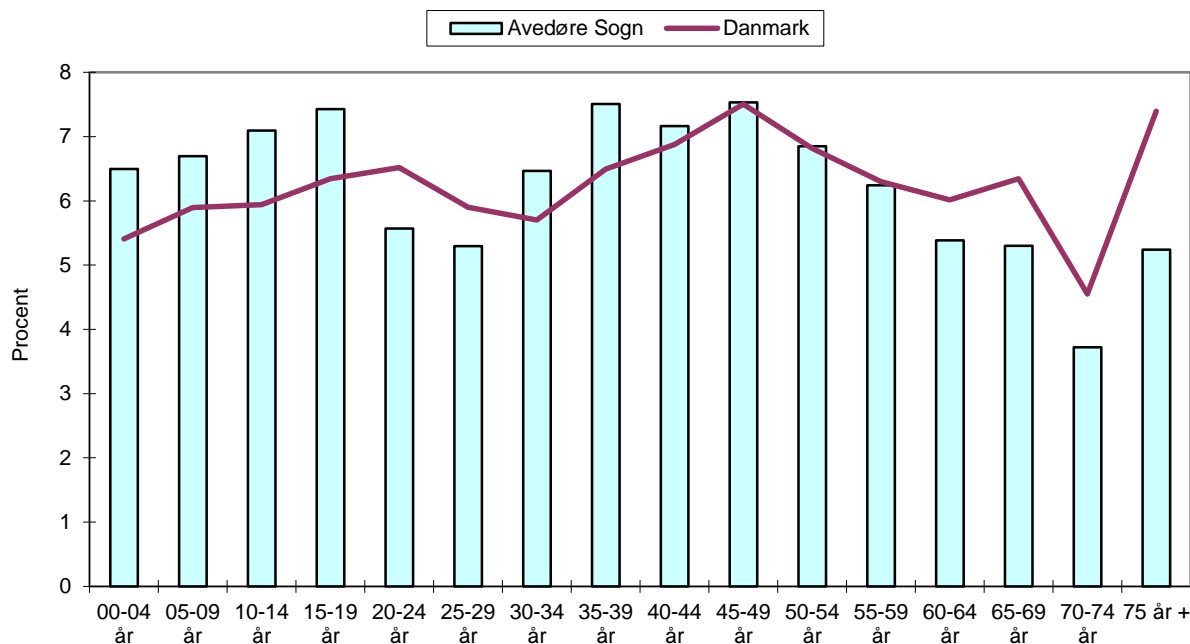
Sognets børnegruppe består af 4.333 børn og unge mellem 0-19 år, som samlet set udgør 27,7 % af befolkningen. Der er en relativt jævn aldersmæssig fordeling med mellem 1.016-1.161 personer i hver aldersgruppe med færrest 0-4 årige og med et svagt stigende antal frem mod aldersgruppen 15-19 år, som er den største af aldersgrupperne.

Gruppen af unge voksne består af i alt 2.710 personer mellem 20-34 år, som samlet set udgør 17,3 % af sognets befolkning. Der er med 828 personer færrest 25-29 årige, mens der er 871 personer mellem 20-24 år og 1.011 personer mellem 30-34 år.

Sognets voksengruppe består af 5.519 personer mellem 35-59 år, og udgør samlet set 35,3 % af befolkningen. Voksengruppen er aldersmæssigt meget jævnt fordelt og således dækker aldersgrupperne 35-54 år hver mellem 1.071-1.178 personer, mens der dog med 976 personer er lidt færre voksne i aldersgruppen 55-59 år.

Ældregruppen består af 3.072 personer over 60 år, og udgør 19,6 % af sognets befolkning. Der er færrest personer i aldersgruppen 70-74 år med 582 personer, mens de øvrige aldersgrupper 60-69 år og 75+ år hver består af mellem 819-842 personer. Det bemærkes, at aldersgruppen 75+ år dækker alle årgange over 75 år, hvorimod de øvrige aldersgrupper dækker 5 årgange hver.

Befolkningsprofil sammenholdt med landstallene 2014



Diagrammet ovenfor viser den relative størrelse af de forskellige aldersgrupper i Avedøre Sogn sammenlignet med landsgennemsnittet.

Vi ser her, at børnegruppen i Avedøre Sogn udgør en væsentlig større andel af befolkningen end gennemsnitligt i og med, at alle aldersgrupperne mellem 0-19 år er meget større end på landsplan.

Sognet har et større underskud af unge voksne i alderen 20-29 år, men et stort overskud af 30-34 årige i forhold til landstallene. Da Avedøre Sogn ligger tæt på et bredt udvalg af uddannelses- og jobmuligheder, skal forklaringen på underskuddet af 20-29 årige muligvis findes i, at sognet måske ikke har et stort udbud af boliger, der henvender sig til de unge voksnes livsform.

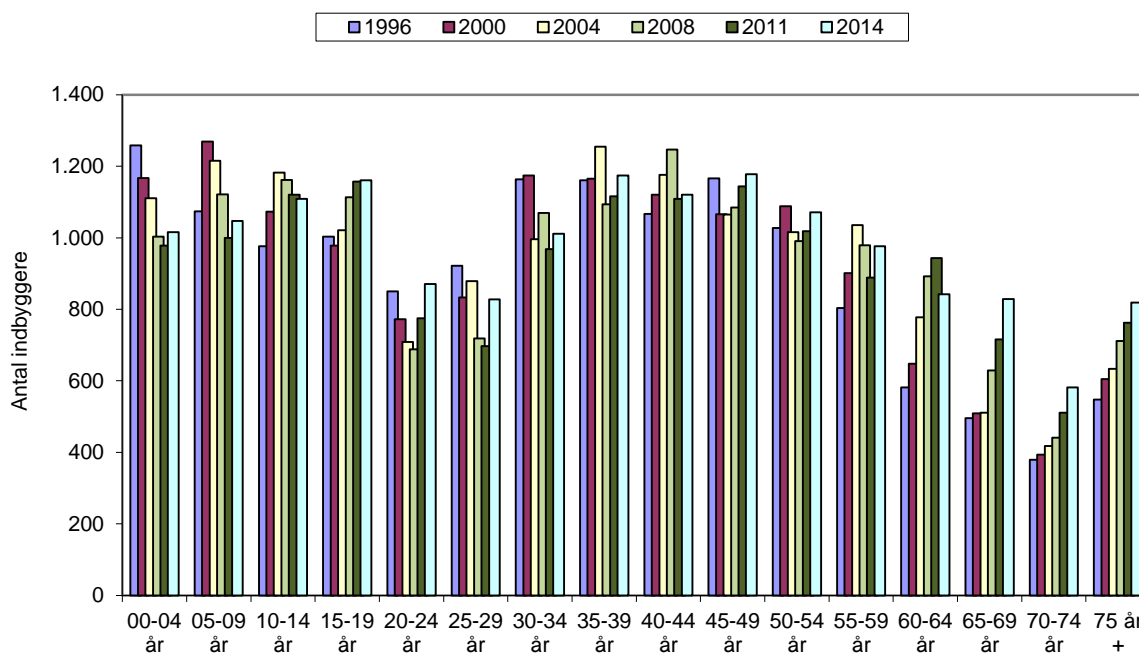
Andelen af voksne mellem 35-39 år i sognet er betydeligt større end på landsplan, mens andelen af 40-44 årige er lidt større end gennemsnitligt. For så vidt angår de 45-59 årige, ligger andelen i alle tre aldersgrupper omtrent på niveau med landstallene.

Sognets ældregruppe er væsentligt mindre end gennemsnitligt, og således er samtlige aldersgrupper mellem 60-75+ år betydeligt mindre end landstallene.

Dette giver et samlet billede af et sogn med en stor og aldersmæssigt nogenlunde jævnt fordelt børnegruppe, en lidt lille gruppe unge voksne, en relativt stor voksengruppe, og en ældregruppe, som er væsentligt mindre end gennemsnitligt.

(Tabel 1)

Befolkningsudviklingen i sognet 1996 - 2014



Diagrammet ovenfor viser befolkningsudviklingen i sognet i perioden 1996-2014 fordelt på de 16 aldersgrupper med hver 5 årgange.

I 1996 boede der 14.476 personer i Avedøre Sogn. I perioden frem til 2014 er befolkningen vokset til 15.634 personer svarende til 1.158 flere indbyggere eller en stigning på 8 %. Stigningen i befolkningstallet dækker nogle udsving i befolkningssammensætningen, som vi ser nærmere på i teksten nedenfor.

I børnegruppen op til 19 år har der været en mindre fremgang på 22 børn i sognet siden 1996 svarende til en stigning på 0,5 %. Den beskedne udvikling dækker dog bl.a. over et stort fald i antallet af 0-4 årige og pæne stigninger i antallet af 10-19 årige. Børnegruppen udgør i dag samlet set 27,7 % af befolkningen, og i 1996 var det 29,8 %. Dermed er sognets børnegruppe vokset en smule i antal, men udgør en mindre andel af befolkningen end i 1996.

Gruppen af unge voksne 20-34 år er faldet fra 2.935 personer i 1996 til 2.710 personer i 2014 svarende til et fald på 225 personer eller 7,7 % i forhold til udgangspunktet. Der er samlet set tale om en mindre fremgang i antallet af 20-24 årige, men aldersgruppen har dog i løbet af perioden oplevet nogle udsving. Derimod er der sket relativt store fald i begge de øvrige aldersgrupper, 25-29 år og 30-34 år i løbet af de seneste 18 år. I 1996 udgjorde gruppen af unge voksne 20,3 % af den samlede befolkning, og i 2014 udgør de 17,3 %. Dermed er der blevet nogle færre unge voksne i Avedøre Sogn, og de udgør i dag en mindre andel af sognets befolkning end tilfældet var i 1996.

Voksengruppen 35-59 år er vokset fra 5.225 personer i 1996 til 5.519 personer i 2014 svarende til en stigning på 294 personer eller 5,6 %. Der er tale om mindre stigninger i aldersgrupperne 35-54 år og en større stigning i antallet af 55-59 årige. I 1996 udgjorde voksengruppen 36,1 % af sognets befolkning, og i 2014 udgør de voksne 35,3 % af befolkningen. Der har således været en mindre fremgang i antal, men et lille fald i andel siden 1996.

Sognets ældregruppe er blevet væsentligt større siden 1996, hvor der boede 2.005 personer over 60 år i Avedøre Sogn. I 2014 er der 3.072 indbyggere over 60 år i sognet, og det svarer til en stigning på 1.067 personer eller 53,2 %. Der er tale om store fremgange i samtlige aldersgrupper mellem 60-75+ år. Ældregruppen udgjorde i 1996 i alt 13,9 % af befolkningen i sognet, og i 2014 er andelen steget til 19,6 %. Der er altså tale om såvel en markant fremgang i antallet af indbyggere over 60 som en stor fremgang i den andel, de udgør af befolkningen.

Nedenstående skema giver et overblik over udviklingen i befolkningsgrupperne i Avedøre Sogn i perioden 1996-2014:

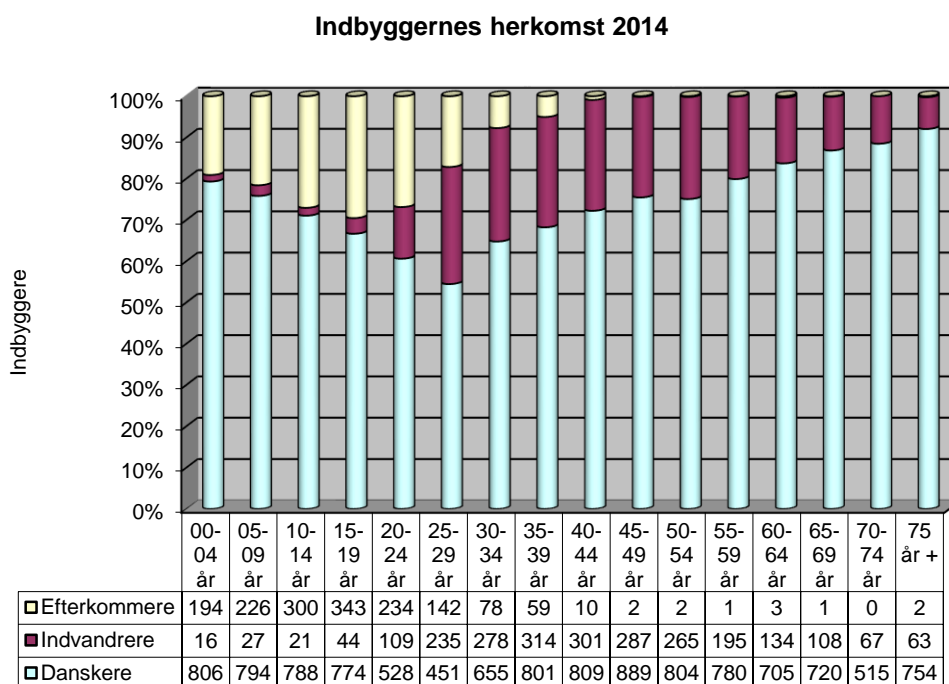
Befolkningsgruppe	Sognet 1996	Sognet 2014	Danmark 2014
Børnegruppen (0-19 år)	29,8 % 4.311 pers	27,7 % 4.333 pers	23,1 %
Unge voksne (20-34 år)	20,3 % 2.935 pers	17,3 % 2.710 pers	16,8 %
Voksne og midaldrende (35-59 år)	36,1 % 5.225 pers	35,3 % 5.519 pers	34 %
Ældre og gamle (60 år +)	13,9 % 2.005 pers	19,6 % 3.072 pers	24,3 %

De vigtigste tendenser i befolkningsudviklingen 1996-2014:

- Stigning i indbyggertallet på 8 % (+1.158 personer)
- Lille fremgang i antallet af børn 0-19 år på 0,5 % (+22 personer). Andelsmæssigt fald fra 29,8 % af befolkningen i 1996 til 27,7 % i 2014
- Fald i antallet af unge voksne 20-34 år på 7,7 % (-225 personer). Andelsmæssigt fald fra 20,3 % i 1996 til 17,3 % i 2014
- Fremgang i antallet af voksne 35-59 år på 5,6 % (+294 personer). Andelsmæssigt fald fra 36,1 % i 1996 til 35,3 % i 2014
- Markant fremgang i antallet af ældre over 60 år på 53,2 % (+1.067 personer). Andelsmæssig stigning fra 13,9 % i 1996 til 19,6 % i 2014

(Tabel 1)

Indvandrere og efterkommere



I diagrammet ovenfor viser søjlerne *andelen* af indbyggere efter herkomst i de 16 aldersgrupper. I tabellen under diagrammet ses *antallet* af indbyggere i aldersgruppen fordelt på herkomst. Søjlerne skal læses således, at ca. 77 % af alle 0-4 årige er af dansk herkomst, ca. 2 % er indvandrere og ca. 11 % er efterkommere af indvandrere.

I 2014 er der 8,4 % indvandrere og 2,7 % efterkommere i den danske befolkning eller samlet set 11,1 % med udenlandsk herkomst. I Avedøre Sogn er 15,8 % af befolkningen indvandrere og 10,2 % er efterkommere af indvandrere. Dermed er sognets andel af indbyggere med udenlandsk herkomst samlet set på 26 %, hvilket er markant højere end gennemsnittet på landsplan. I absolutte tal er der 4.061 udlændinge i sognets befolkning.

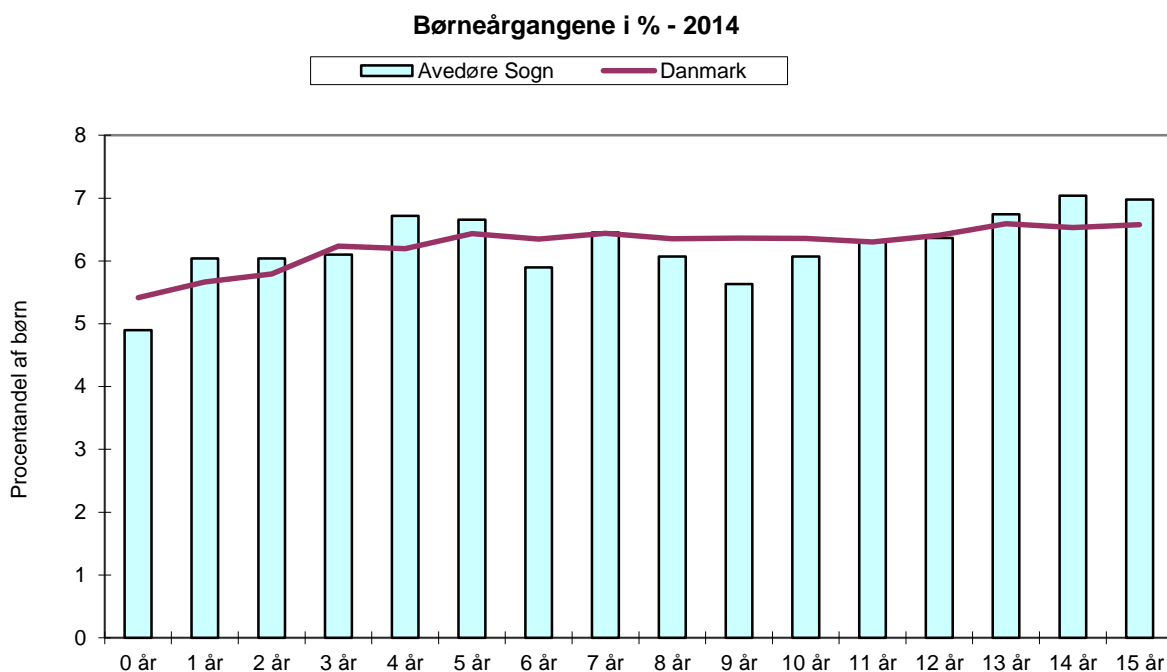
Sognets mange indvandrere findes spredt ud over alle aldersgrupper med overvægt i aldersgrupperne 20-69 år, mens efterkommerne især findes i aldersgrupperne op til 44 år med overvægt blandt de 0-29 årige.

I 1996 var der 1.972 indbyggere af udenlandsk oprindelse i sognet svarende til 13,6 % af befolkningen. Der er altså sket mere end en fordobling i antallet af udlændinge i Avedøre Sogn i perioden frem til 2014. Skal man sammenligne med andre områder i landet, findes der sogne med bare omkring 1 % udlændinge, mens andre sogne har op til 80 % udlændinge i befolkningen.

Tabellen giver desværre ingen oplysninger om udlændinges herkomstlande, men Danmarks Statistik oplyser, at 33 % af alle udlændinge bosat i Danmark pr. 1.1.2015 har baggrund i en vestlig og dermed overvejende kristen kultur.

(Tabel 1)

Børnetallet



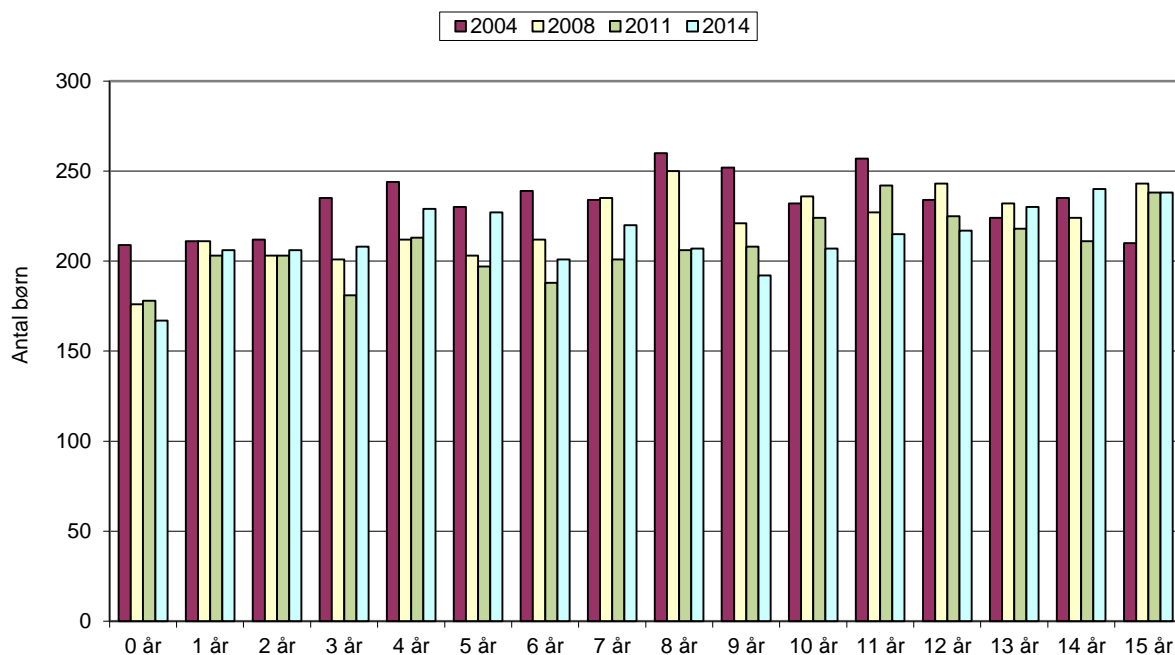
Ovenstående diagram viser den relative størrelse af de forskellige børneårgange i sognet sammenlignet med landsgennemsnittet.

Der er i alt 3.410 børn i alderen 0-15 år i Avedøre Sogn, hvoraf 49 % udgøres af børn mellem 0-7 år og 51 % er mellem 8-15 år. Der er altså tale om aldersmæssigt meget jævnt fordelt børnegruppe, hvilket diagrammet da også afspejler.

Set i forhold til, hvordan børnene fordeler sig på de enkelte årgange på landsplan, har sognet mindre andele af børn på 0 år, 6 år og 8-10 år, mens der er lidt større andele af 1-2 årige, 4-5 årige og 14-15 årige. Andelene af 3 årige, 7 årige og 11-13 årige ligger omtrent på niveau med landstallene.

(Tabel 3)

Udviklingen i børnetallet i 2004 - 2014



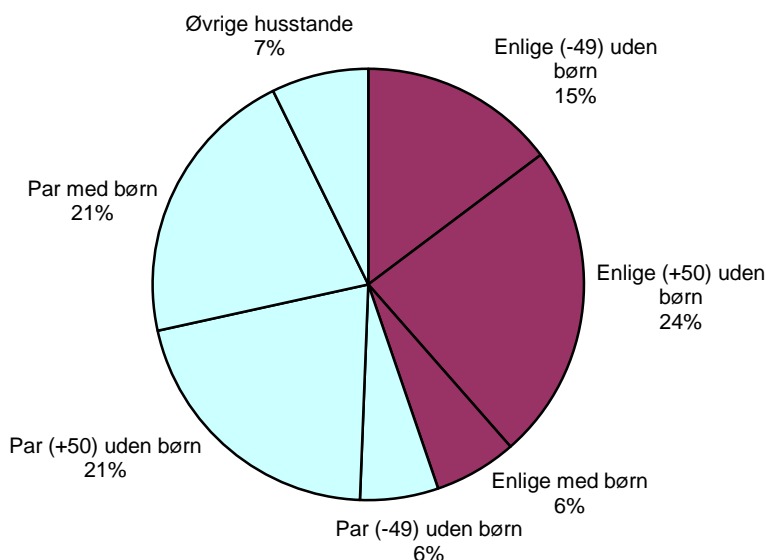
Diagrammet overfor viser, hvordan antallet af børn i hver årgang har ændret sig i siden 2004 i Avedøre Sogn. Dengang var der 3.718 børn mellem 0-15 år i sognet, og i 2014 er antallet faldet til 3.410 børn. Det svarer til et fald på 308 børn eller 8,3 %.

Det fremgår af diagrammet, at der i perioden har været fald i 13 ud af 16 mulige årgange, og det er i samtlige årgange fra 0-12 år. Perioden har dog også budt på en svag vækst i antallet af børn over 12 år. Perioden har ikke betydet nogen synderlig forskydning i alderssammensætningen i børnegruppen, fordi så mange årgange har været ramt af fald i antal.

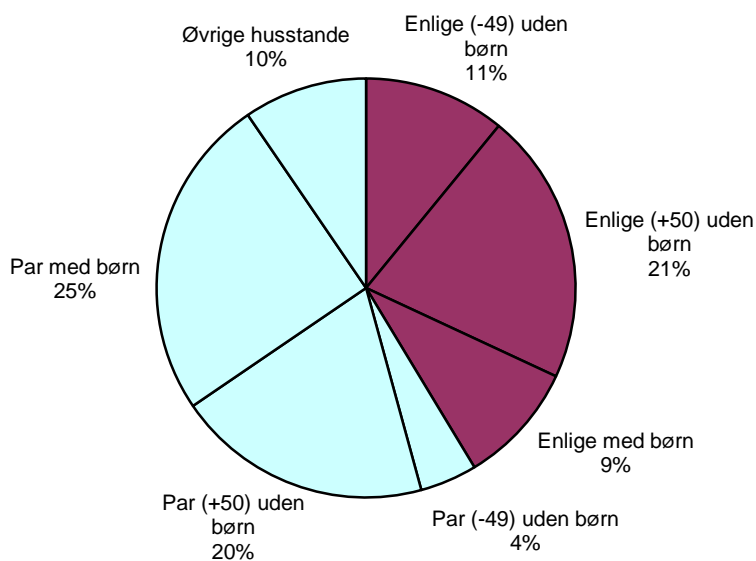
(Tabel 3)

Husstande og husstandsindkomster

Husstandstyper i Danmark 2014



Husstandstyper i Avedøre Sogn 2014



Ovenstående diagrammer viser husstandstypfordelingen i hhv. Danmark og i sognet. De blå felter illustrerer parhusstande (husstande med mindst 2 myndige personer på samme postadresse) og de røde felter illustrerer singlehusstandene (enlige). Begrebet *Øvrige husstande* dækker over husstande med mere end 2 myndige personer registreret på postadressen fx kollegier, plejehjem, bofællesskaber og par med myndige hjemmeboende børn.

Som det ses på figurerne ovenfor, adskiller husstandsfordelingen i Avedøre Sogns 6.446 husstande sig lidt fra landsgennemsnittet.

På landsplan udgøres 55 % af alle husstande af parhusstande (inkl. øvrige husstande) og 45 % er singlehusstande. I Avedøre Sogn er der 59 % parhusstande og 41 % singlehusstande, og dermed er der en lidt højere andel af parhusstande i sognet end gennemsnitligt på landsplan. Det skal bemærkes, at 55 % af sognets boliger er enfamiliesboliger, og boligmassen har naturligvis en vis indflydelse på, hvilke husstandstyper, der er i sognet.

Den største husstandstype i sognet er *Par med børn* med 25 % af husstandene, hvilket er 4 % mere end landsgennemsnittet. Herefter følger *Enlige (+50) uden børn* med 21 %, hvilket er 3 % mindre end på landsplan, og *Par (+50) u børn* med 20 % af husstandene, hvilket er 1 % mindre end gennemsnitligt. Sognet har desuden 11 % *Enlige (-49) uden børn*, hvilket er 4 % færre end gennemsnitligt, 9 % *Enlige med børn*, hvilket er 3 % flere end på landsplan og 4 % *Par (-49) uden børn*, hvilket er 2 % mindre end på landsplan. Dertil kommer 10 % *Øvrige husstande*, hvilket er 3 % flere end gennemsnitligt.

Børnefamilierne udgør samlet set 34 % af husstandene i Avedøre Sogn, hvilket er betydeligt højere end landsgennemsnittet på 27 %. Den samlede andel af husstande med personer over 50 år er på 41 %, hvilket er 4 % mindre end på landsplan, og sognet har 15 % husstande med personer under 49 år mod 21 % på landsplan.

Den gennemsnitlige husstandsstørrelse i Avedøre Sogn er på 2,42, og til sammenligning er tallet 2,15 på landsplan.

Samlet set er der tale om et sogn med en lille overvægt af parhusstande. Der er rigtig mange husstande med beboere over 50 år og mange børnefamilier, mens der er langt mellem husstande med yngre personer (-49). Sognet har desuden en noget højere andel af *Øvrige husstande* end gennemsnitligt.

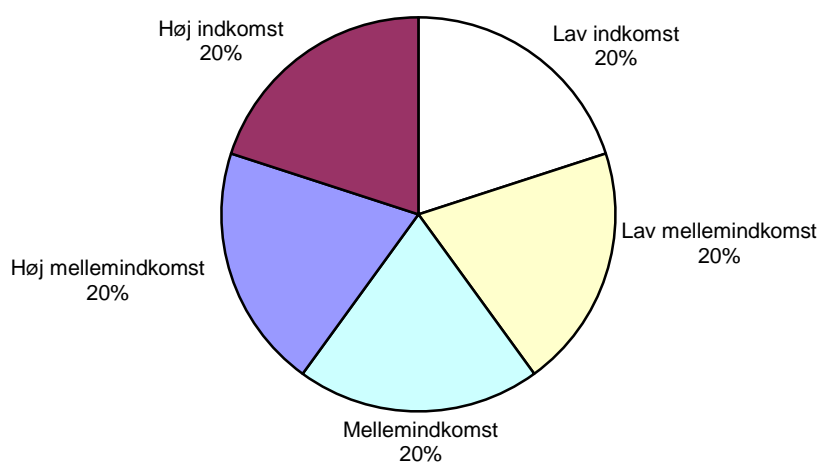
(Tabel 4)

Nedenfor viser diagrammerne, hvordan husstandene i Danmark og i sognet fordeler sig i forhold til husstandsindkomsten. Bemærk at det er indkomsten for hele husstanden og før fradrag, altså bruttoindkomsten, der er anført.

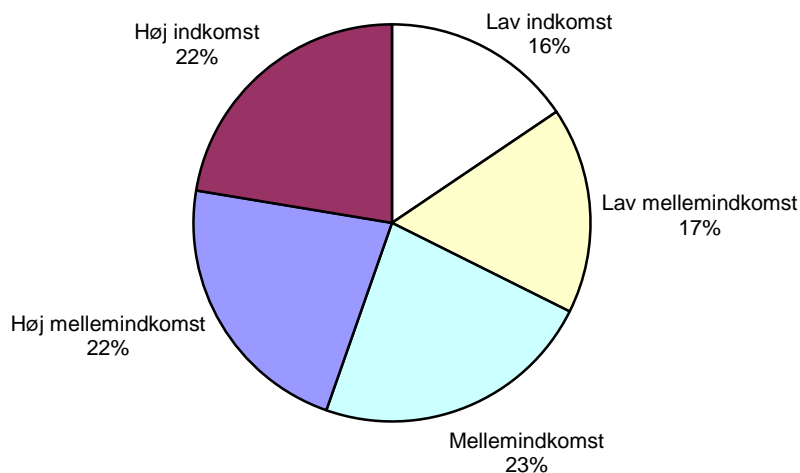
Der anvendes i 2014-tallene følgende indkomstgrænser:

Lav indkomst:	0-188.106 kr.
Lav mellemindkomst:	188.107-309.997 kr.
Mellemindkomst:	309.998-476.381 kr.
Høj mellemindkomst:	476.382-724.450 kr.
Høj indkomst:	Over 724.450 kr.

Husstandsindkomster i Danmark 2014



Husstandsindkomster i sognet 2014



Danmarks Statistik opdeler indkomstfordelingen i Danmark i fem lige store grupper, som det fremgår af diagrammet på foregående side. Sammenligner man med fordelingen i Avedøre Sogn, ser man, at sognet har et underskud af husstande i indtægtsgrupperne *Lav indkomst* og *Lav mellemindkomst*, men overskud af husstande i de tre øvrige indtægtsgrupper.

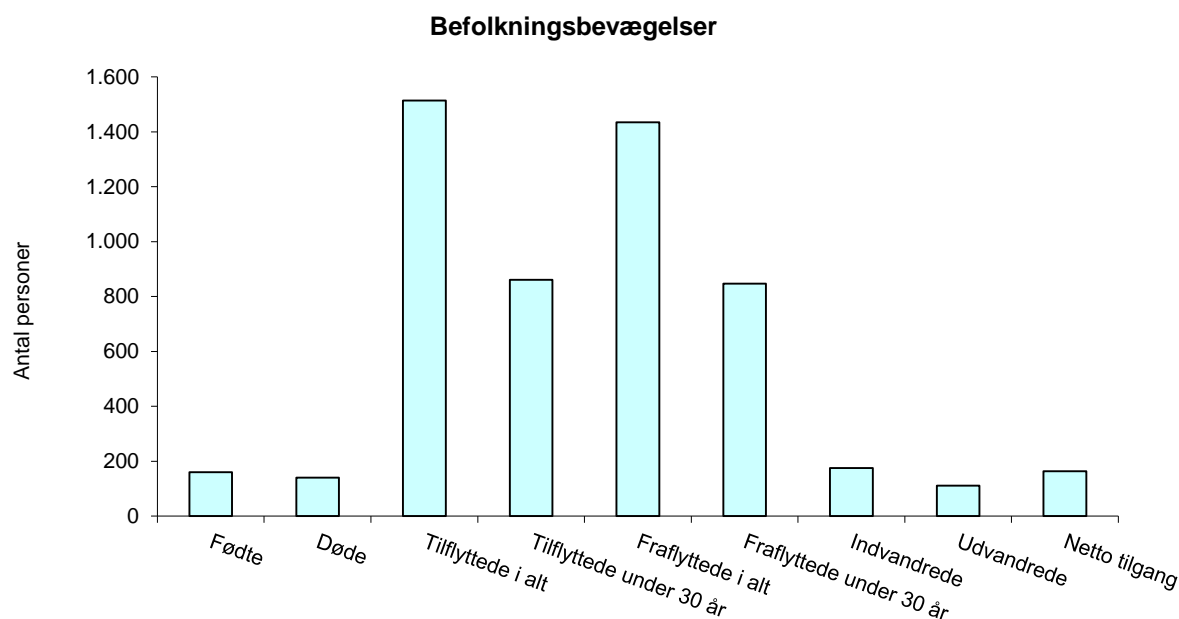
Danmarks Statistik opgør indtægterne pr. husstand. Da der er en lidt større andel af parhusstande (hvilket ofte betyder to indtægter) i Avedøre Sogn som gennemsnitligt, er det forventeligt, at sognets husstandsindkomster ligger lidt højere end landsgennemsnittet, hvilket også er tilfældet.

Sognets bruttomedianindkomst (den midterste husstands-bruttoindkomst for hele sognet) er på kr. 426.198, og er dermed en smule højere den tilsvarende i Danmark, som er på kr. 381.521.

I bilagsmaterialets tabel 4 ses en detaljeret inddeling af indkomsterne i de forskellige husstandstyper, og her fremgår det blandt andet, at sognet har 130 børnefamilier, hvor bruttoindtægten er på højest kr. 188.106 årligt, hvilket også gælder for 625 husstande med beboere over 50 år. Disse husstande kan have økonomiske udfordringer med at få dagligdagen til at hænge sammen, og det kan derfor være aktuelt med en diakonal indsats fra kirkens side.

(Tabel 4)

Mobilitet og pendling



Ovenstående diagram dækker perioden januar-december 2013 (kaldet 2014-tal) og dertil skal knyttes flg. ordforklaringer:

Tilflyttede: Personer, som flytter fra en adresse i Danmark til en adresse i sognet

Fraflyttede: Personer, som flytter fra sognet til en adresse andetsteds i Danmark

Indvandrede: Personer, som flytter til sognet fra udlandet

Udvandrede: Personer, som flytter fra sognet til udlandet

Nettotilgang: = fødte – døde + tilflyttede – fraflyttede + indvandrede - udvandrede

Hvert år sker der til- og fraflytning til sognet. Det måles i begrebet flyttehyppighed, som dækker over gennemsnittet af tallene for hhv. til- og fraflytning i procentandel i forhold til den samlede befolkning. I Avedøre Sogn er flyttehyppigheden på 9,4 %. Det betyder, at befolkningen statistisk set udskiftes ca. hvert 10½. år, hvilket er en ret statisk befolkning. I andre sogne kan flyttehyppigheden spænde mellem 3-40 %.

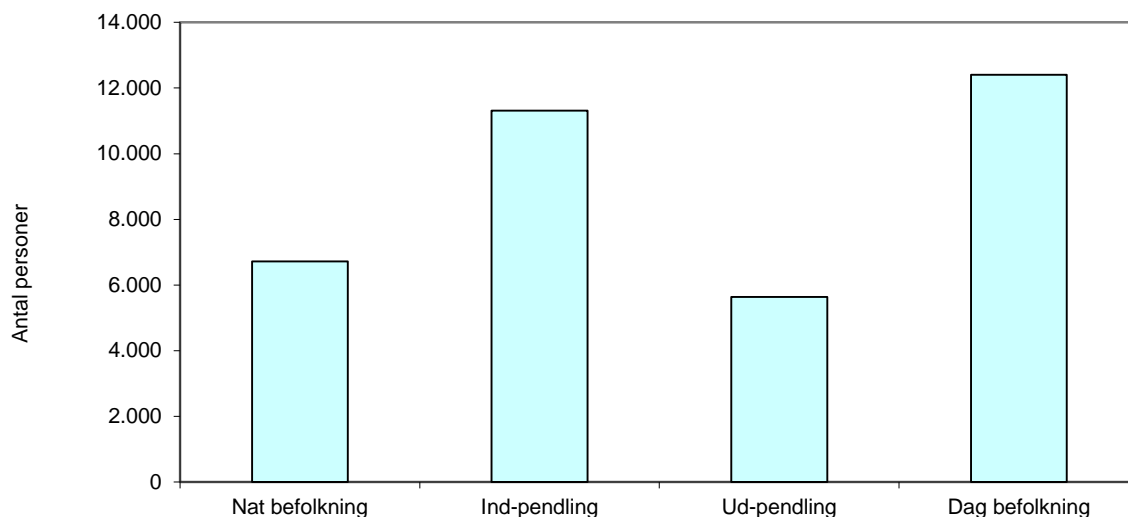
Unge mennesker flytter ofte mere end andre, og i Avedøre Sogn er indbyggerne under 30 år da også mere mobile end resten af befolkningen med en flyttehyppighed på 14,2 %.

Sognet har et lille fødselsoverskud, og sammen med flere tilflyttede end fraflyttede og flere indvandrede end udvandrede betyder det, at sognet havde en befolkningstilgang i 2013 på 164 personer svarende til 1 %.

Kirkeligt set er diagrammet især interessant, fordi det fortæller noget om, hvor mange nye indbyggere sognet har fået i årets løb, og som derfor er uden kendskab til sognets kirkeliv. Sammenlægger man antallet af fødte, tilflyttede og indvandrede, har Avedøre Sogn i 2013 fået 1.850 nye indbyggere svarende til 12 % af befolkningen.

(Tabel 2)

Pendlingen til og fra sognet 2014



Ovenstående diagram giver et billede af pendlingen til og fra Avedøre Sogn, og dertil skal knyttes flg. ordforklaringer:

- *Natbefolkning:* Beskæftigede indbyggere over 15 år
- *Dagbefolkning:* Personer over 15 år beskæftiget på sognets arbejdspladser i dagtimerne uanset bopæl
- *Indpendling:* Personer bosat i andre sogne, der krydser sognets grænser for at gå på arbejde i sognet
- *Udpendling:* Personer bosat i sognet, der krydser sognsgrænserne for at arbejde andetsteds

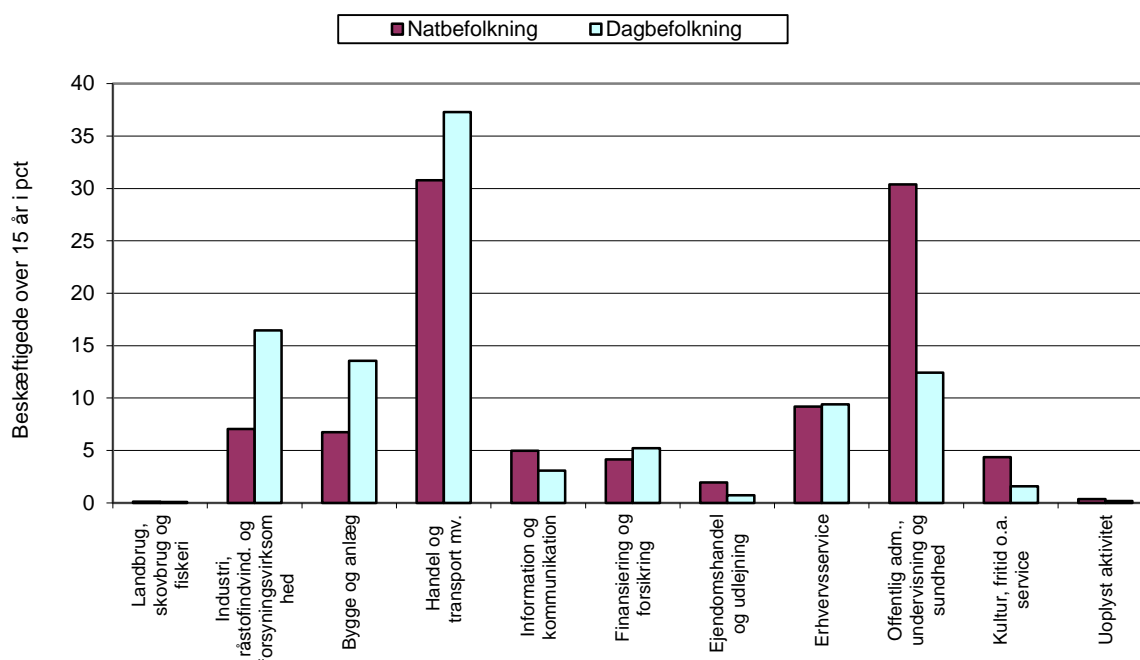
I Avedøre Sogn er der i alt 6.722 personer i natbefolkningen. Af disse pendler 5.635 personer eller 84 % hver dag ud af sognet for at arbejde et andet sted.

Samtidig er der også nogle, der pendler ind i sognet for at arbejde. Det drejer sig om 11.316 personer svarende til 168 % af natbefolkningen.

Det betyder, at sognet har en dagbefolkning på 12.403 personer, og heraf er de 1.087 personer bosiddende i sognet. Det svarer til, at 9 % af dagbefolkningen har bopæl i sognet, og det vil med andre ord sige, at ca. hver 11. beskæftigede person, der opholder sig i sognet i dagtimerne, kan have en naturlig tilknytning til kirkelivet i sognet via sin bopæl.

(Tabel 7)

Arbejdsstyrkens fordeling 2014



Diagrammet ovenfor viser indenfor hvilke områder hhv. dag- og natbefolkningen i Avedøre Sogn er beskæftiget.

Der er ret stor forskel i beskæftigelsesområderne for natbefolkningen (indbyggerne) og dagbefolkningen (arbejdspladserne i sognet). De absolutte tal kan findes i talmaterialets tabel 7.

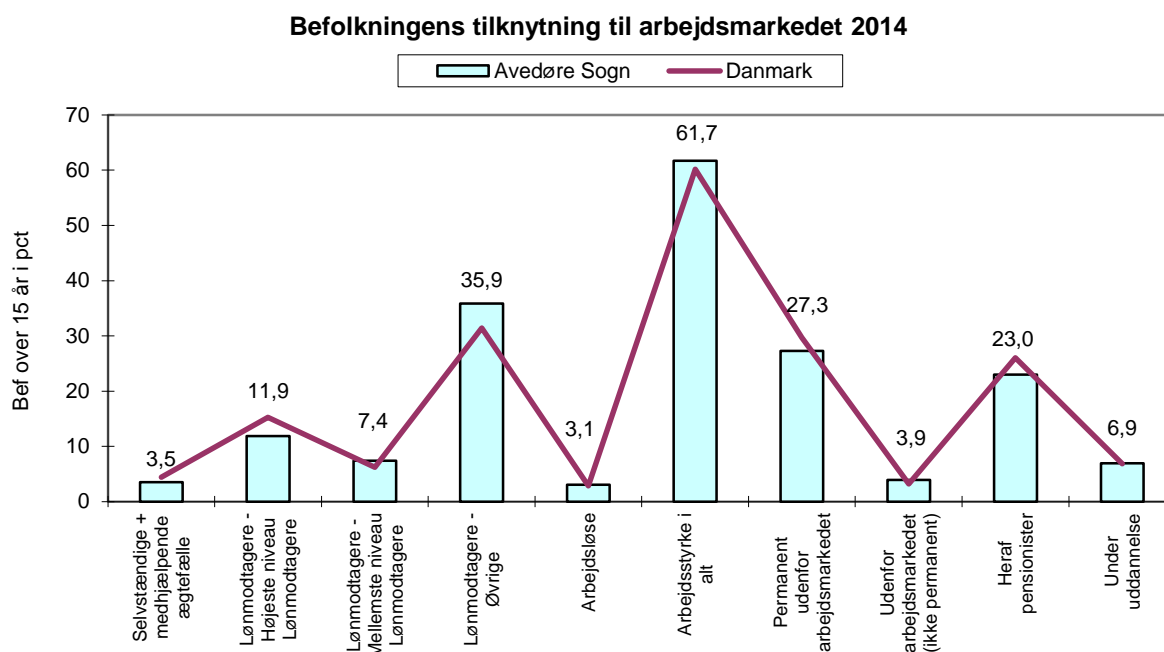
Hvad angår dagbefolkningen, er langt det største beskæftigelsesområde er *Handel og transport m.v* med 38 % af sognets arbejdspladser. Herefter følger *Industri, råstofudvind. og forsyningsvirksomhed* med 17 % af arbejdspladserne, *Bygge og anlæg* med 14 % og *Offentlig adm., undervisning mm* med 12 % af arbejdspladserne. Dertil kommer 9 % arbejdspladser indenfor *Erhvervs-service*. Andelene af beskæftigede udenfor disse områder er begrænsede.

For natbefolkningens vedkommende er de største beskæftigelsesområde *Offentlig adm., undervisning mm.* med 31 % af de beskæftigede tæt fulgt af *Handel og transport* med 30 % af de beskæftigede. Dertil kommer 9 % beskæftigede indenfor *Erhvervs-service*. Andelene af beskæftigede udenfor disse områder er begrænsede.

Langt de fleste steder i Danmark er *Offentlig adm., undervisning og sundhed* med 31 % af de beskæftigede det største beskæftigelsesområde for både nat- og dagbefolkningen, fordi det er en meget omfattende kategori, der f.eks. dækker både sundhedsvæsen, socialvæsen, uddannelsessektor, bibliotek og andre kommunale serviceområder. I Avedøre Sogn er der også et pænt udbud af arbejdspladser indenfor dette område, og langt de fleste af stillingerne bestrides af indpendlere.

(Tabel 7)

Arbejdsstyrke og uddannelse



Ovenstående diagram er baseret på oplysninger om alle indbyggere over 15 år. I Avedøre Sogn er der i alt 12.280 indbyggere over 15 år.

Som det ses af diagrammet, er 61,7 % af sognets befolkning over 15 år en del af arbejdsstyrken, hvilket er lidt højere end landsgennemsnittet på 60,2 %. Dertil kommer 6,9 %, som er under uddannelse (DK 6,8 %).

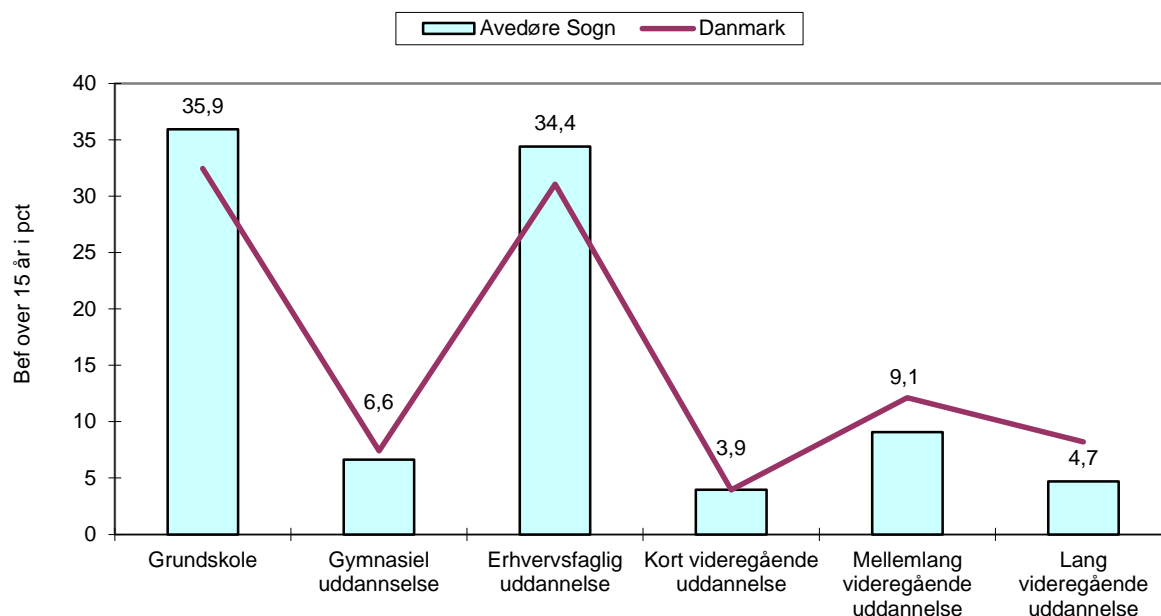
Sognets andel af selvstændige ligger lidt lavere end landsgennemsnittet, og der er også et underskud af lønmodtagere på højeste niveau, mens andelen af lønmodtagere på mellemste niveau ligger ganske tæt på landsgennemsnittet. Avedøre Sogn har derimod et større overskud af øvrige lønmodtagere, og andelen af arbejdsløse på 3,1 % er lidt højere end landsgennemsnittets 2,9 %.

På landsplan udgøres 26 % af befolkningen over 15 år af pensionister (herunder efterlønnere, førtidspensionister, invalidepensionister o.l.), og i Avedøre Sogn er det 23 %. Samlet set er der 27,3 % af indbyggerne over 15 år, som står permanent udenfor arbejdsmarkedet i sognet (DK 29,7 %), og der foruden er der 3,9 % (DK 3,2 %), som midlertidigt står udenfor arbejdsmarkedet, hvilket vil sige, at de er på midlertidige overførselsindkomster.

(Tabel 5)

<p><u>Lønmodtagere på højeste niveau</u> Færdighedsniveau sv.t. en afsluttet universitetsuddannelse.</p> <p><u>Lønmodtagere på mellemste niveau</u> Færdighedsniveau sv.t. afsluttet kort eller mellemlang uddannelse påbegyndt efter det 17. eller 18. leveår.</p> <p><u>Øvrige lønmodtagere</u> Færdighedsniveau sv.t. en treårig uddannelse, påbegyndt i en alder af 14 eller 15 år.</p>

Højeste fuldførte uddannelse 2014



I Danmark har 32,4 % af alle indbyggere over 15 år en grundskoleuddannelse som højeste fuldførte uddannelse. I Avedøre Sogn ligger andelen på 35,9 %, hvilket altså er noget højere end landsgennemsnittet. Andelen af personer med en gymnasial uddannelse på 6,6 % ligger derimod lidt under landsgennemsnittets 7,4 %, mens andelen af personer med en erhvervsfaglig uddannelse med 34,4 % er højere end landsgennemsnittets 31,1 %.

I forhold til de videregående uddannelser har Avedøre Sogn i alt 17,7 % indbyggere med en videregående uddannelse. På landsplan er andelen 24,3 %, og dermed er der et større underskud af videreuddannede i sognet. Det fordeler sig med et gennemsnitligt niveau af indbyggere med en kort videregående uddannelse og større underskud af indbyggere med en mellemlang- eller lang videregående uddannelse.

Det skal bemærkes, at i andelen af personer med grundskole som højest fuldførte uddannelse, tæller også de 15 årige, som endnu ikke har afsluttet folkeskoleniveau på tidspunktet for statistikens tilblivelse 1.1.2014.

(Tabel 6)

Typiske eksempler på de forskellige uddannelser:

Erhvervsfaglig: handel & kontor, sekretær (advokat, læge), murer; tømrer, mekaniker, grafiker, landmand

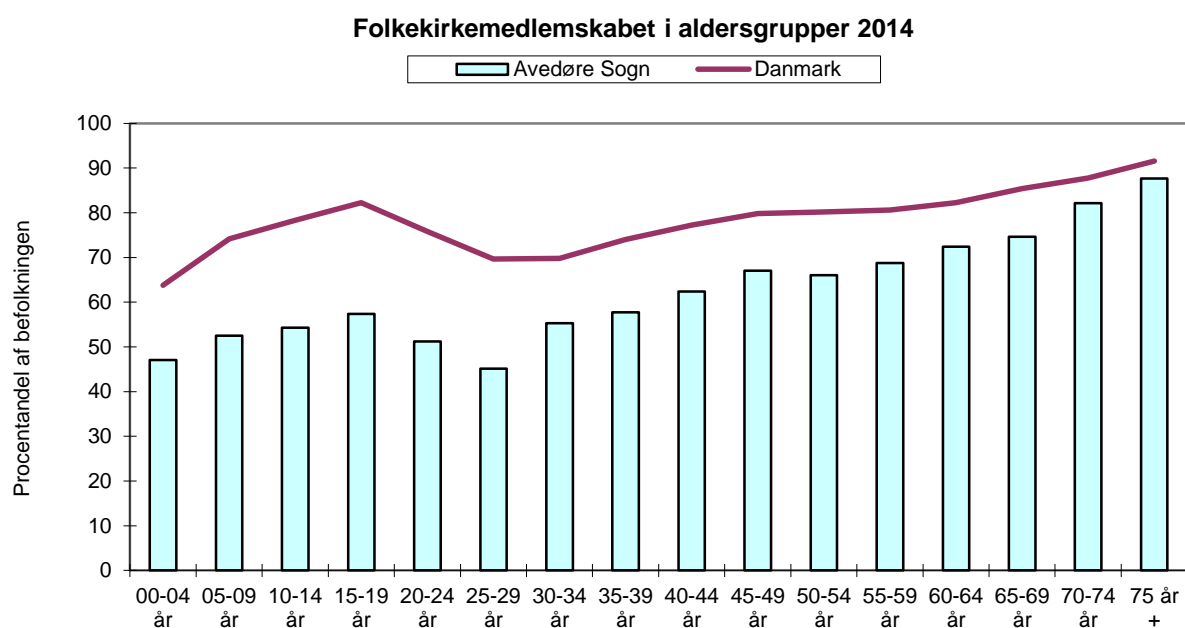
Kort videregående: korrespondent, ejendomsmægler, akademiøkonom, revisor, merkonom, laborant, politimand

Mellemlang videregående: folkeskolelærer, bibliotekar, diplomuddannelser, maskinmester, sundhedsplejerske samt bachelorer

Lang videregående: Alle kandidat- & mastergrader, læge, tandlæge, ingeniør, præst, psykologpsykolog.

Folkekirkemedlemskab

Pr. 1. januar 2014 er medlemsandelen i Avedøre Sogn på 61,7 % dækkende over i alt 9.645 folkekirkemedlemmer. I 1996 lå medlemsandelen i sognet på 72,3 %, og der var i alt 10.465 medlemmer af folkekirken. Det vil med andre ord sige, at faldet i medlemsandelen dækker over, at folkekirken i Avedøre Sogn skal betjene 820 færre folkekirkemedlemmer i 2014 end i 1996. På landsplan er medlemsprocenten pr. 1.1.2014 på 78,4 %, hvilket er et fald fra 86,5 % i 1996.



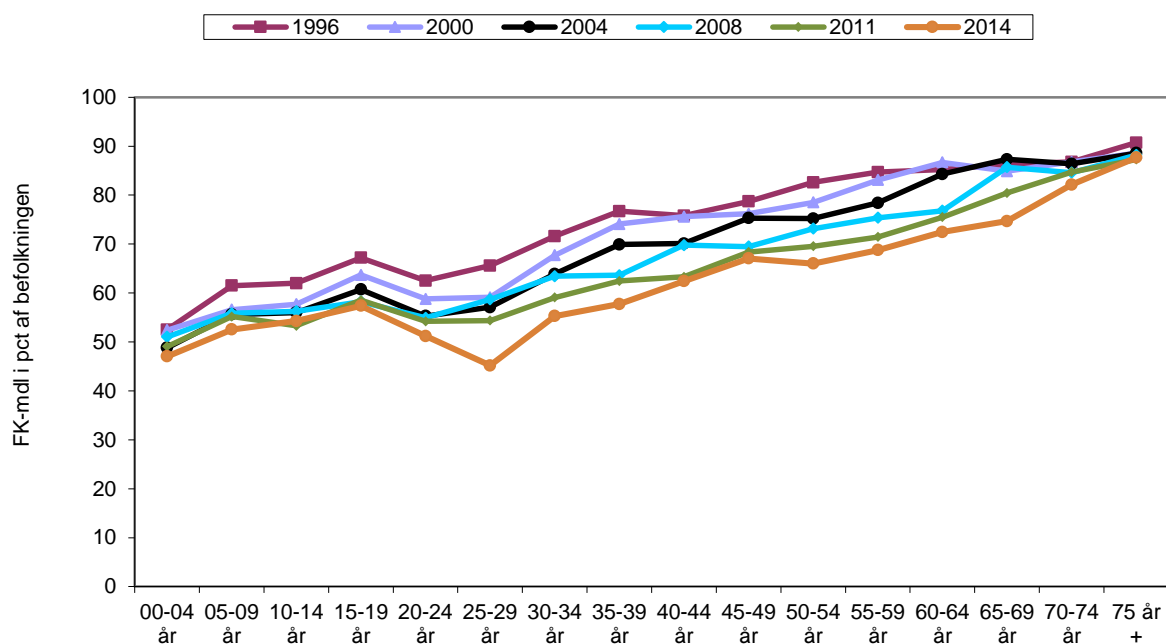
Sammenligner man som i diagrammet ovenfor sognets andel af folkekirkemedlemmer i aldersgrupperne med tallene på landsplan i 2014, fremgår det, at medlemsskabet i alle aldersgrupper ligger lavere end landsgennemsnittet. I aldersgrupperne 0-29 år ses en markant lavere medlemsandel end gennemsnitligt, mens medlemsandelen blandt det 34-69 årige ligger væsentligt lavere end på landsplan. Blandt sognets 70-75+ årige nærmer medlemsandelen sig landstallene, dog stadig med et vist underskud. I forhold til den meget lave medlemsprocent blandt børn og unge i sognet, står det klart, at det ikke i klart overvejende grad hører til skik og brug at blive døbt og konfirmeret i Avedøre Sogn.

Sognets samlede andel af medlemmer er som nævnt faldet fra 72,3 % i 1996 til 61,7 % i 2014, altså et fald på 10,6 % over en periode på 18 år. Dette svarer til et gennemsnitligt årligt fald på 0,58 %, hvilket er lidt højere end de ca. 0,5 % man som en tommelfingerregel regner med, at medlemsprocenten falder hvert år på landsplan.

De nyeste tal fra Danmarks Statistik viser, at folkekirkemedlemsskabet pr. 1.1.2015 på landsplan ligger på 77,8 %. I Avedøre Sogn er 9.510 indbyggere nu medlem af folkekirken og medlemsprocenten er faldet til 60,4 %

(Tabel 1)

Udviklingen i medlemskabet af folkekirken 1996 - 2014



Diagrammet ovenfor viser udviklingen i folkekirkemedlemsskabet i Avedøre Sogn i perioden 1996-2014 fordelt på aldersgrupper. Generelt set ligger medlemskabet i 2014 på periodens laveste niveau.

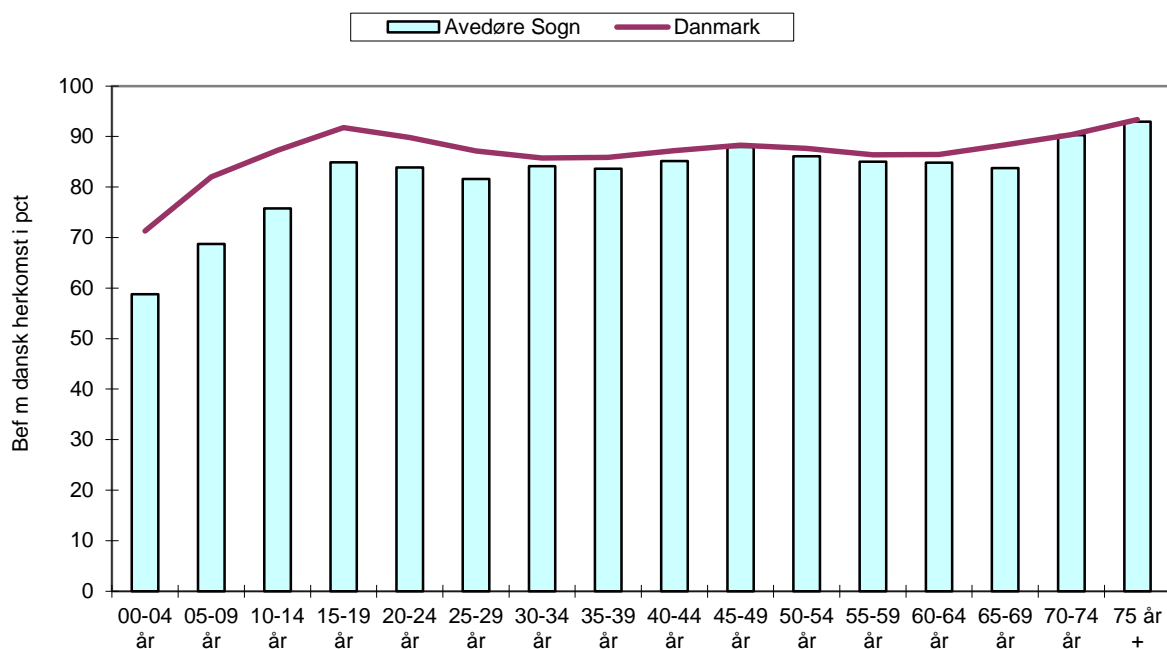
Langt de fleste steder i Danmark ses en udvikling med større fald i medlemskabet blandt 0-4 årige og markante fald blandt 20-39 årige, mens der er mindre fald blandt 35-69 årige, og så stor stabilitet blandt de 10-19 årige og de over 70 årige. Men folkekirkemedlemsskabet i Avedøre Sogn følger ikke denne tendens.

I sognet har medlemskabet blandt de 0-4 årige været relativt stabilt med ganske beskedne fald fra måleår til måleår, og endda en stigning i perioden fra 2004-2008. På landsplan har de 0-4-årige i 2014 den laveste medlemsandel af alle med 63,8 %, og andelen har været kontinuerligt faldende siden 1996. I Avedøre Sogn er medlemskabet blandt de 0-4 årige næstlavest blandt aldersgrupperne, og er faldet fra 52,5 % i 1996 til 47 % i 2014. Ser man på den øvrige børnegruppe, 5-19 år, har der med undtagelse af et større fald i medlemsandelen fra 1996-2000, også været relativt fin stabilitet med beskedne fald i perioden herefter. For så vidt angår aldersgrupperne fra 20-69 år er medlemskabet faldet noget mere i måleårene, og blandt de 25-29 årige er der sket et stort fald i medlemskabet i perioden fra 2011-2014. Blandt sognets ældste, de 70-75+ årige, har medlemskabet været utrolig stabilt i hele perioden.

Det er almindeligvis sådan, at man finder den højeste medlemsprocent blandt de ældste indbyggere. Det er også tilfældet i Avedøre Sogn, hvor medlemsandelen blandt de 75+ årige ligger på 87,7 % i 2014. Modsat ligger medlemskabet lavest blandt de 20-24 årige og er på blot 45,2 %.

(Tabel 1)

Folkekirkemedlemsskabet - indbyggere af dansk herkomst 2014



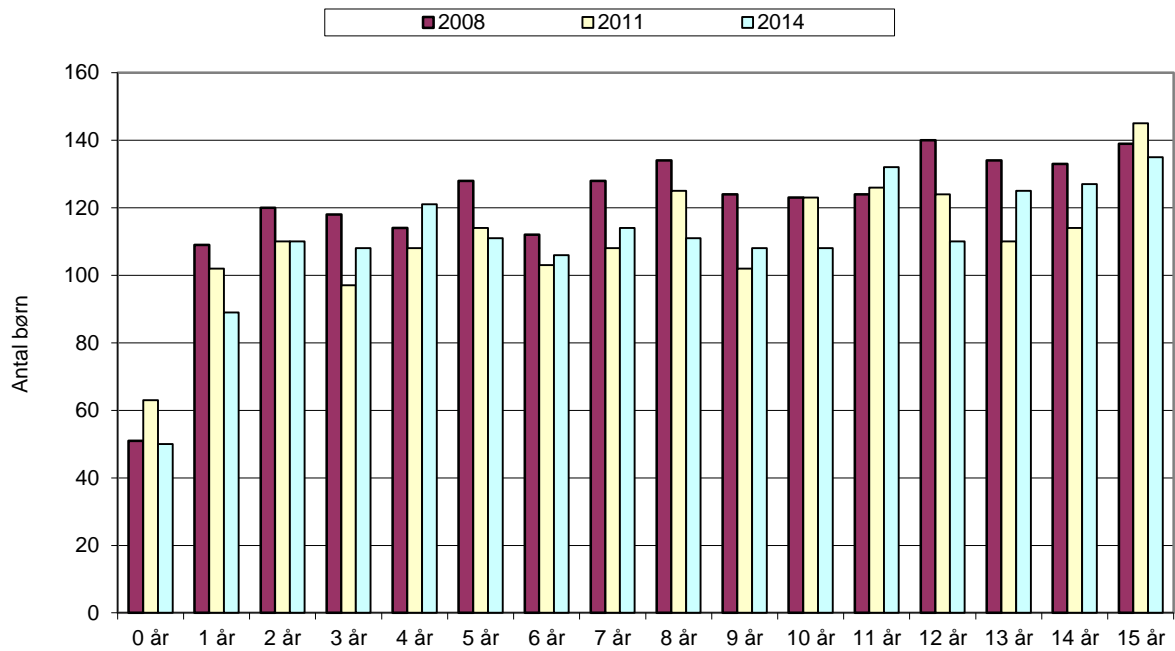
Diagrammet illustrerer, hvor stor en andel af indbyggerne af dansk herkomst, som er medlem af folkekirken i Avedøre Sogn. Her ses det, at folkekirkemedlemsskabet blandt danskerne i sognet ligger væsentligt lavere end gennemsnitligt i børnegruppen op til 14 år, noget under niveau blandt de 15-29 årige og 65-69 årige, og omtrent på niveau med landsgennemsnittet blandt de 30-64 årige og 70-75+ årige. Samlet set er medlemsprocenten blandt indbyggere af dansk herkomst i sognet i 2014 på 82,1 % mod 87,1 % på landsplan.

Medlemsniveauet blandt de 0-4 årige skiller sig ud ved at ligge lavt i forhold til de øvrige aldersgrupper både i Avedøre Sogn og i Danmark som helhed. Det skyldes måske, at dåbsalderen i disse år generelt stiger, men tallet kan også indeholde et reelt fald i antal dåbshandlinger, eller kan skyldes, at nogle børn registreret med dansk herkomst har forældre med baggrund i en anden kultur end dansk (fx efterkommere med dansk statsborgerskab). I sognet ligger medlemskabet blandt børn af dansk herkomst i aldersgruppen 0-4 år på 58,8 %, og det er væsentligt lavere end landsgennemsnittets 71,3 %.

I sognet er 3,6 % af indvandrerne og efterkommerne medlem af folkekirken, mens andelen på landsplan er 9,6 %. I absolutte tal bor der 146 personer af udenlandsk herkomst i sognet, som er medlem af folkekirken. Antallet af udlændinge, der er folkekirkemedlemmer, dækker ikke nødvendigvis alle de kristne udlændinge i sognet, idet flertallet af disse normalt vil have tilknytning til andre kristne kirkesamfund end folkekirken.

(Tabel 1)

Folkekirkemedlemmer i børneårgangene 2008 - 2014



Folkekirkemedlemsskabet i børnegruppen 0-15 år ligger i 2014 på 51,8 %, og det er et fald på 2,9 % siden 2008, hvor andelen var 54,7 %. På landsplan er medlemsandelen blandt 0-15 årige i 2014 på 73 %

Som det fremgår af ovenstående diagram, har der været fald i antallet af medlemmer i 14 ud af 16 årgange i perioden 2008-2014, og her er der tale om samtlige årgange undtagen 4 årige og 11 årige. I 2008 var der 1.931 børn mellem 0-15 år, som var medlem af folkekirken, og i 2014 er antallet faldet til 1.765 børn.

(tabel 3)

Til slut

Hermed videregives analysen af tallene. Vi håber, at analysen giver jer inspiration og vil være til gavn for jeres videre arbejde med visioner, målsætning og konkret planlægning.

Skulle I støde på fejl eller uklarheder tallene eller analysen, er det vigtigt både for jeres og vores skyld, at I kontakter os, så vi kan sikre rettelse af evt. fejl og afklaring af evt. uklarheder i materialet.

Kirkefondet ønsker jer lykke til og energi til arbejdet – og først og fremmest Guds velsignelse i det.

Frederiksberg d. 23. marts 2015
Sille M. Fusager