

Børn og folkekirke-medlemmer



Aarhus Kommunes provstier 2015

Rapport om børn og folkekirkemedlemskab

Maj 2015

Aarhus Kommunes Provstier:
Domprovstiet
Nordre Provsti
Søndre Provsti
Vestre Provsti

Tekst og redigering: Sille M. Fusager
Talbearbejdelse: Sille M. Fusager
© Kirkefondet, maj 2015

Kildemateriale:

Sognestatistisk materiale fra Danmarks Statistik 1996, 2000, 2004, 2008, 2011 og 2014 samt tal for indmeldelser, fødte, døbte og konfirmerede for 2006-2014 fra Danmarks Statistik.

Dele af Danmarks Statistiks kirkestatistiske materiale er offentligt tilgængeligt på www.statistikbanken.dk.

De dele, der ikke er offentligt tilgængelige, har stifter, provstier og sogne adgang til via <http://kirkeministeriet.statistikbank.dk>. Dette gælder de sognedemografiske tal for 2004, 2008, 2011 og 2014. Tidligere talmateriale forefindes kun hos Kirkefondet.

Indholdsfortegnelse

Indholdsfortegnelse	3
Indledning	4
Udviklingen i antallet af 0-4 årige	5
Udviklingen i 0-4 årige efter herkomst.....	6
Folkekirkemedlemskab blandt 0-4 årige	8
Fødsler, dåb og indmeldelser	12
Til slut.....	14

Indledning

Denne rapport er bestilt i marts 2015 af en arbejdsgruppe under de fire Aarhus-provstier i forbindelse med gruppens arbejde med dødsproblematikken i Aarhus Kommune.

Rapporten er efter aftale baseret på følgende talmateriale:

Skema 1

Oplysning om 0-4 årige efter herkomst og folkekirkemedlemskab 1996-2014

Skema 2

Børneårgangene 0-15 år og folkekirkemedlemskab 2008-2014

Skema 3

Fødsler, Døb, Indmeldelser 0-1 årige og 13-15 årige og konfirmationer 2006-2014

Vi håber, I får glæde af materialet!

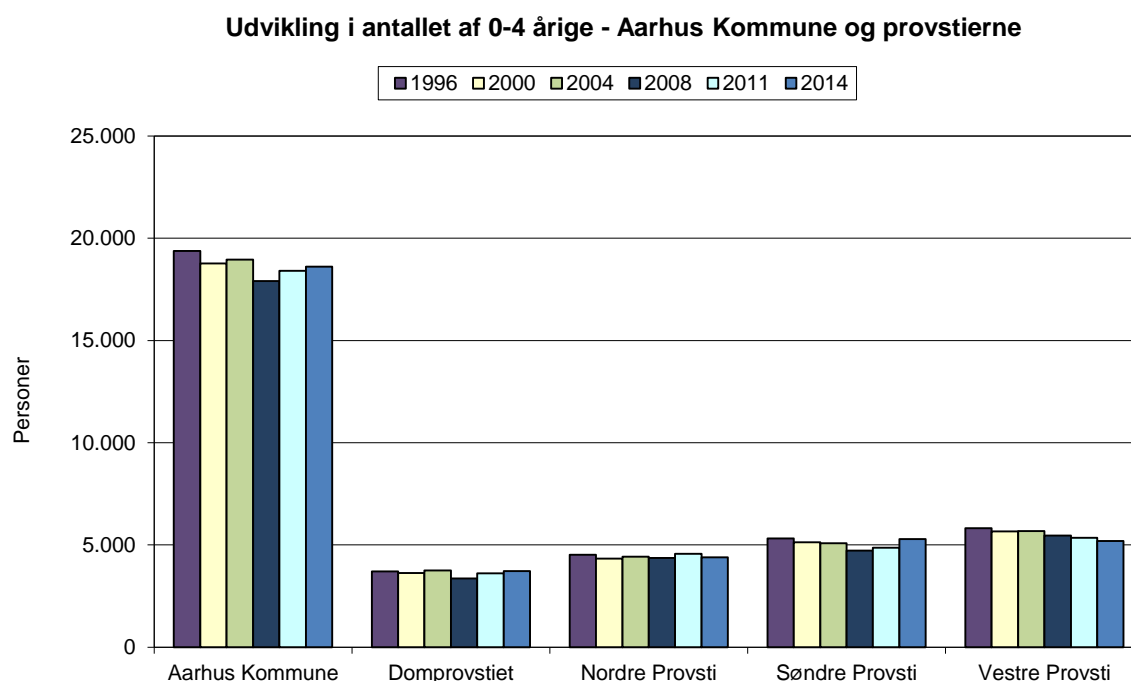
Udviklingen i antallet af 0-4 årige

Tekst og diagram i dette afsnit er baseret på oplysninger fra *Skema 1*.

Det samlede antal 0-4 årige i Aarhus Kommune pr. 1.1.2014 er på 18.608 personer. De fordeler sig i de fire provstier således:

Domprovstiet:	3.727 børn
Nordre Provsti:	4.403 børn
Søndre Provsti:	5.288 børn
Vestre Provsti	5.190 børn

Diagrammet nedenfor viser udviklingen i antallet af 0-4 årige i perioden 1996-2014 i Aarhus Kommune og i de fire aarhusianske provstier.



I 1996 var der samlet set 19.372 børn mellem 0-4 år i Aarhus Kommune, og i 2014 er antallet faldet til 18.608 børn sv.t. et fald på med 764 børn eller 4 %. I diagrammet ovenfor ses udviklingen i antallet af 0-4 årige for hele kommunen yderst til venstre og i provstierne til højre herfor. For så vidt angår antallet af 0-4 årige i Domprovstiet, Nordre Provsti og Søndre Provsti ligger dette i 2014 nogenlunde på niveau med udgangspunktet i 1996, mens der har været et kontinuerligt fald i antallet af 0-4 årige i Vestre Provsti i perioden siden 1996.

Udviklingen i 0-4 årige efter herkomst

Tekst og diagrammer i dette afsnit er baseret på oplysningerne i *Skema 1*, og i diagrammerne er oplysninger om indvandrere og efterkommere samlet under begrebet *Udlændinge*.

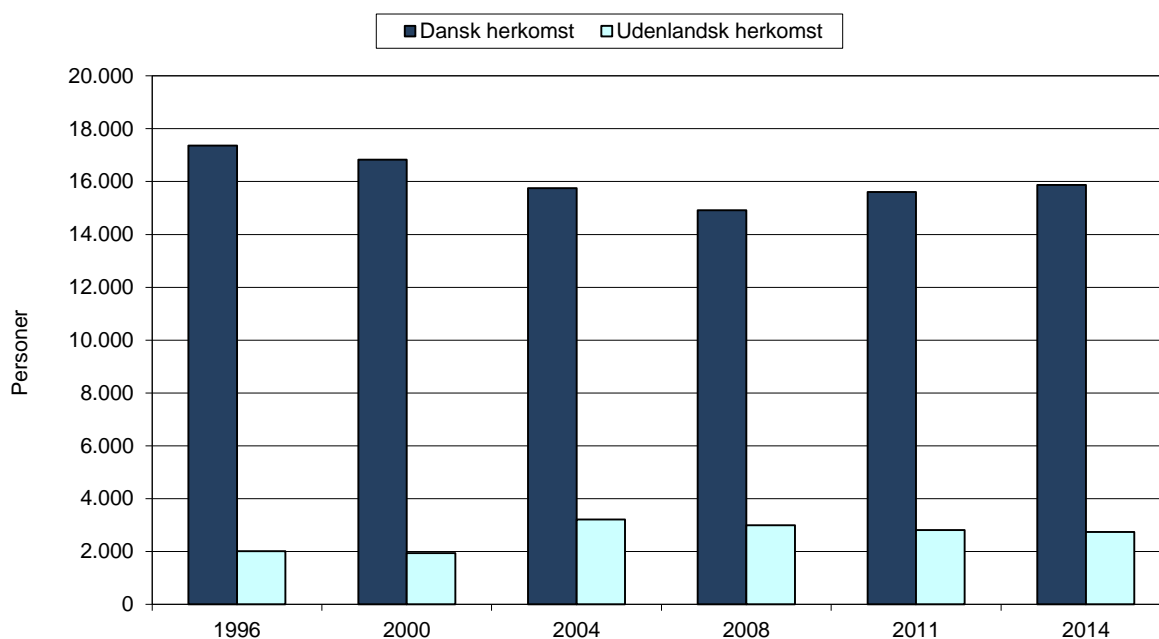
Definitionen på herkomst i *Skema 1* er som følger:

Dansk herkomst: *Mindst en forælder er dansk statsborgerskab født i Danmark*
Indvandrer: *Født i udlandet og begge forældre er udenlandske statsborgere*
Efterkommer: *Født i Danmark og begge forældre er udenlandske statsborgere*

Det bemærkes, at hvis to efterkommere får et barn sammen, vil barnet blive registreret som af dansk herkomst, såfremt blot en af forældrene har dansk statsborgerskab. Har begge efterkommer-forældre valgt at bibeholde et udenlandsk statsborgerskab, vil deres barn blive registreret som efterkommer.

Der tages i det statistiske materiale ikke hensyn til, om en indvandrer/ efterkommer kommer fra vestligt eller ikke-vestligt land, men Danmarks Statistik oplyser pr. 1.1.2015, at ca. 33 % af alle udlændinge har en vestlig baggrund. Andelen kan være en anden i Aarhus Kommune.

Udvikling i antallet af 0-4 årige efter herkomst - Aarhus Kommune



Det samlede antal 0-4 årige i Aarhus Kommune pr. 1.1.2014 er som nævnt på 18.608 personer, og heraf er de 15.872 af dansk herkomst sv.t. 85 % og de 2.736 af udenlandsk herkomst sv.t. 15 %.

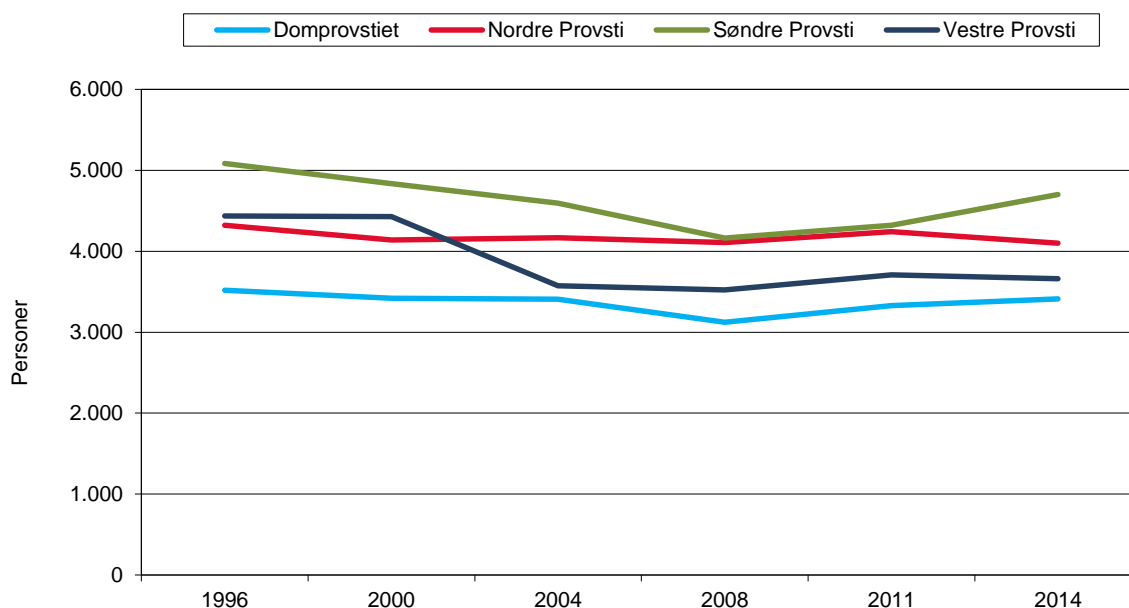
I 1996 var der 19.372 børn mellem 0-4 år i kommunen, og af disse var 17.360 af dansk herkomst sv.t. 90 % og 2.012 var udlændinge sv.t. 10 %.

Det vil altså sige, at antallet af børn mellem 0-4 år i Aarhus Kommune i perioden 1996-2014 er faldet med 764 børn (-4 %), og det tal dækker over et fald i antallet af danske børn på 1.488 børn (-9 %) og en samtidig stigning i antallet udenlandske børn på 724 børn (+36 %).

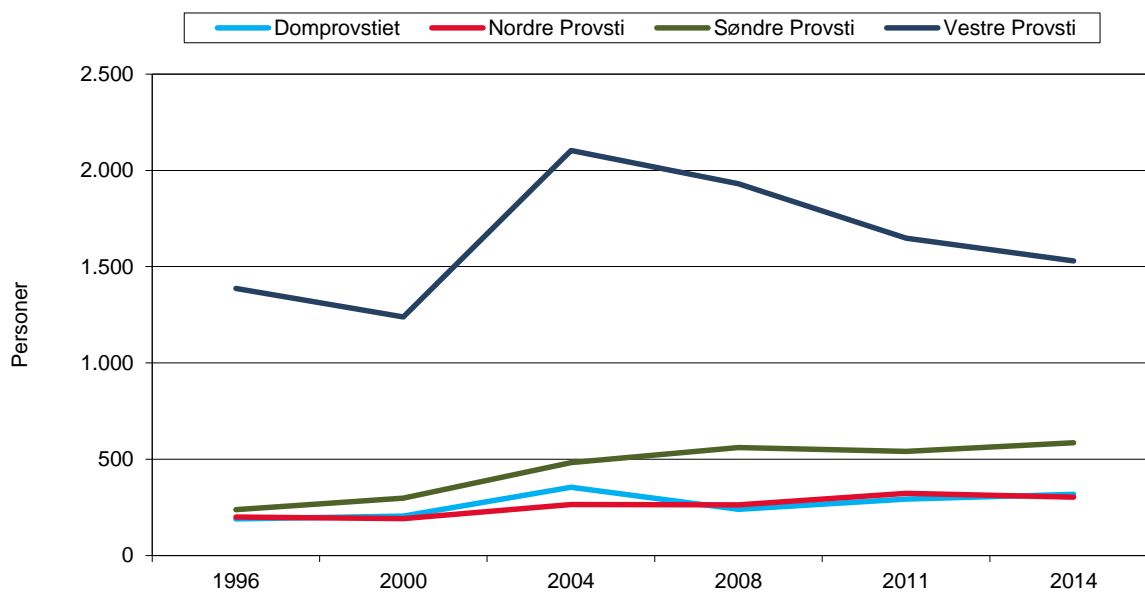
I diagrammet på foregående side ses et fald i antallet af danske børn i perioden 1996-2008, men herefter har antallet steget lidt igen. Antallet af udenlandske børn var højest i 2004 og er faldet en smule frem mod 2014. Det bemærkes, at der i opgørelsen af danske børn kan være børn med anden kulturel baggrund end dansk jf. bemærkningerne vedrørende definition på herkomst på foregående side.

Nedenstående diagrammer viser udviklingen i antallet af 0-4 årige med hhv. dansk herkomst og udenlandsk herkomst på provstiniveau

Udvikling i antallet af 0-4 årige m dansk herkomst



Udvikling i antallet af 0-4 årige m udlandsk herkomst



Folkekirkemedlemskab blandt 0-4 årige

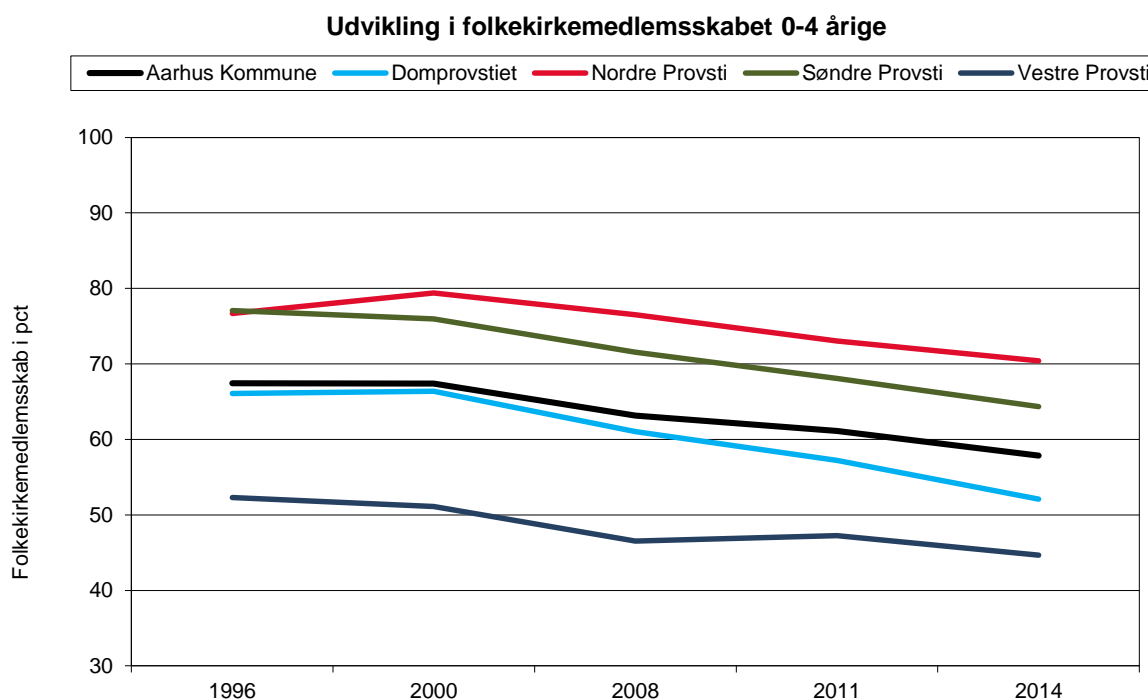
Tekst og diagrammer i dette afsnit er baseret på oplysningerne i *Skema 1* og *Skema 2*.

Pr. 1. januar 2014 er folkekirkemedlemsprocenten blandt 0-4 årige i Aarhus Kommune på 57,8 % dækkende over i alt 10.764 folkekirkemedlemmer. I 1996 lå medlemsandelen i kommunen på 67,4 %, og der var i alt 13.064 medlemmer mellem 0-4 år. Det vil med andre ord sige, at i løbet af de seneste 18 år er medlemsprocenten faldet med 9,6 %, og det dækker over, at kirkerne i Aarhus Kommune i dag skal betjene 2.300 færre 0-4 årige folkekirkemedlemmer end i 1996.

På provstiplan har udviklingen i medlemsprocenten blandt de 0-4 årige været således:

	1996	2014
Domprovstiet	66,1 % 2.450 pers.	52,1 % 1.942 pers.
Nordre Provsti	76,7 % 3.468 pers.	70,4 % 3.101 pers.
Søndre Provsti	77,1 % 4.101 pers.	64,4 % 3.403 pers.
Vestre Provsti	52,3 % 3.045 pers.	44,7 % 2.318 pers.

I diagrammet nedenfor kan man følge udviklingen i medlemsprocenten blandt de 0-4 årige i hhv. Aarhus Kommune og i provstierne i hele perioden 1996-2014.



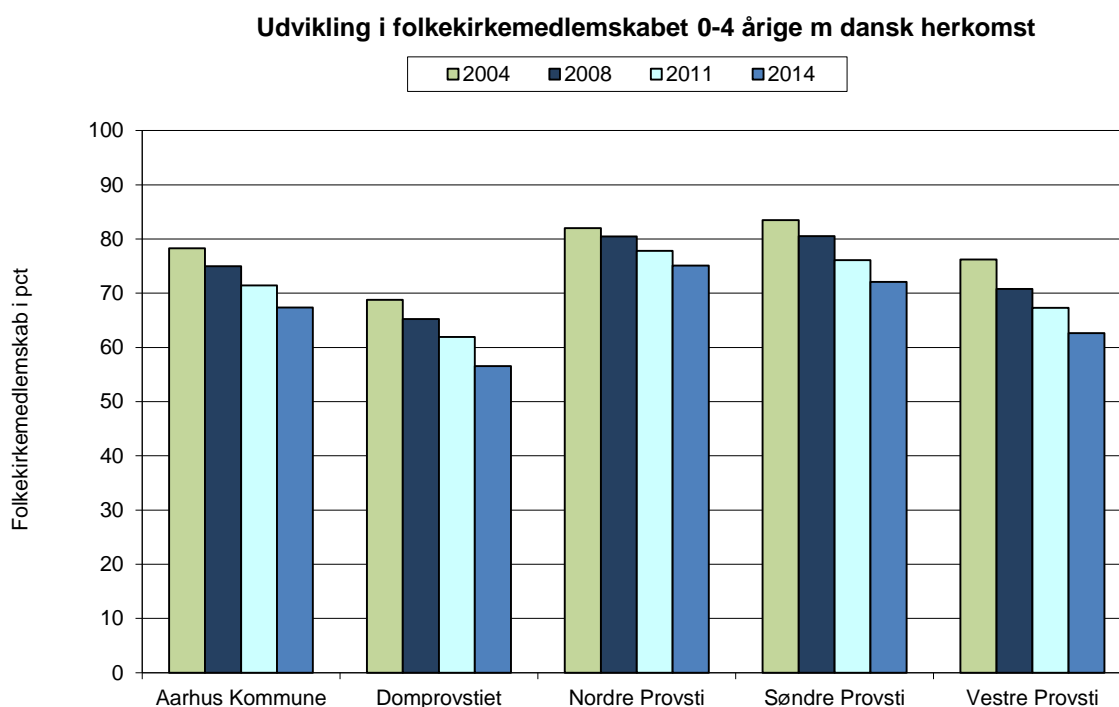
Oplysning om folkekirkemedlemsskab **fordelt på herkomst** foreligger først fra 2004, og derfor omfatter denne rapport udviklingen i folkekirkemedlemsskabet blandt 0-4 årige af dansk herkomst i perioden 2004-2014.

Pr. 1.1.2014 er folkekirkemedlemsskabet blandt 0-4 årige **danske børn** i Aarhus Kommune på 67,3 % og det svarer til, at 10.688 danske børn er medlem af folkekirken. I 2004 var 12.323 danske 0-4 årige medlem af folkekirken sv.t. 78,3 %. Det betyder altså, at kirkerne i kommunens provstier i dag skal betjene 1.635 færre danske børn mellem 0-4 år end i 2004.

I provstierne har udviklingen blandt 0-4 årige af dansk herkomst været således:

	2004	2014
Domprovstiet	68,8 % 2.344 pers.	56,5 % 1.928 pers.
Nordre Provsti	82 % 3.418 pers.	75,1 % 3.079 pers.
Søndre Provsti	83,5 % 3.837 pers.	72,1 % 3.389 pers.
Vestre Provsti	76,2 % 2.724 pers.	62,6 % 2.292 pers.

Nedenstående diagram viser udviklingen i folkekirkemedlemsprocenten blandt 0-4 årige danske børn hhv. i Aarhus Kommune og i de fire provstier i perioden 2004-2014. Det kontinuerlige fald i medlemsandelen er tydeligt i alle provstier, men er dog lavest i Nordre Provsti.

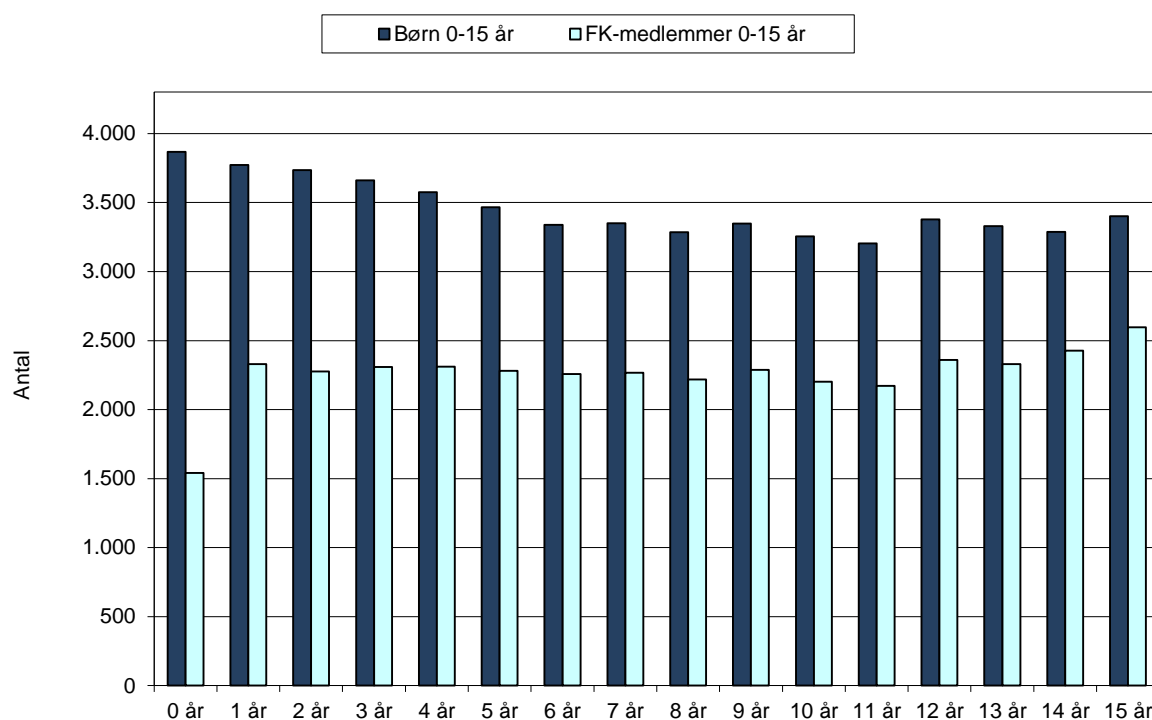


Oplysningerne fra *Skema 2* giver mulighed for at kigge på børneårgangene fra 0-15 år i perioden 2008-2014, og på folkekirkemedlemsskabet i børnegruppen såvel på kommuneplan som på provstiplan. Desværre findes der ikke oplysninger om herkomst i denne tabel.

I nedenstående diagram angiver de mørkeblå søjler antallet af børn i den enkelte årgang og de lyseblå søjler angiver antallet af folkekirkemedlemmer i den enkelte årgang i Aarhus Kommune pr. 1.1.2014.

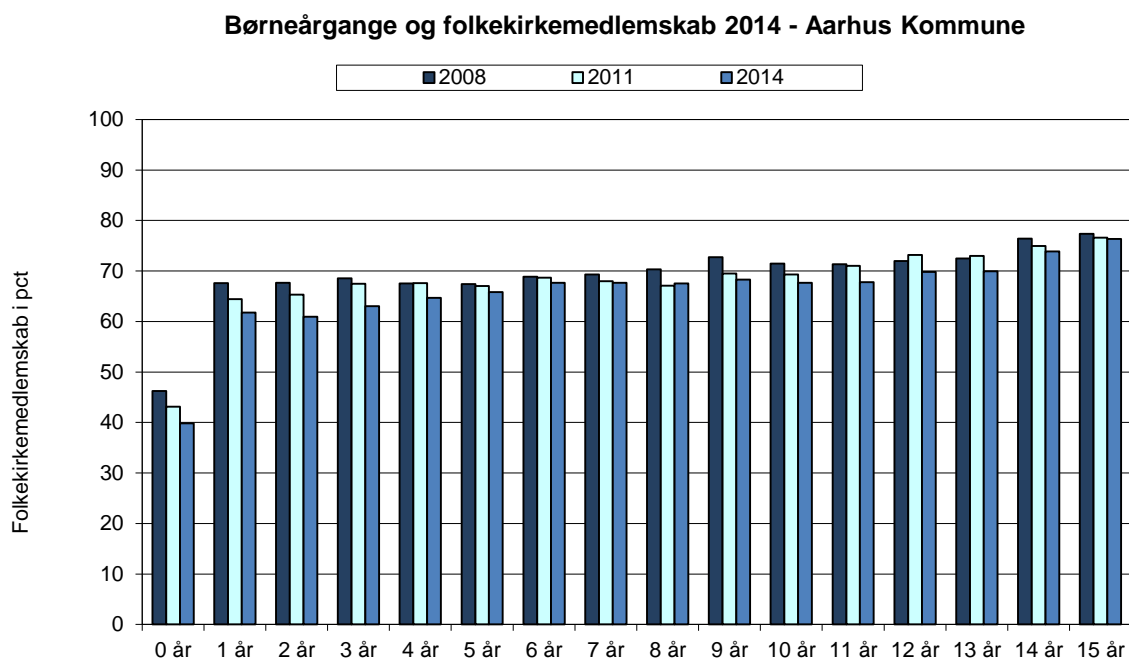
Medlemsprocenten er med blot 39,8 % lavest blandt de 0 årige (børn som pr. 1.1.2014 er yngre end 12 måneder). Heraf vil nogle børn være født sent i 2013 og endnu ikke være døbt, selvom det måtte være forældrenes plan. Allerede blandt de 1 årige er medlemsprocenten steget meget, og er på 61,7 %. Herefter stiger medlemsprocenten årgang for årgang, og ligger på 76,4 % blandt de 15 årige.

Børneårgange og folkekirkemedlemsskab 2014 - Aarhus Kommune



Den samlede medlemsprocent blandt 0-15 årige i Aarhus Kommune er faldet fra 69 % i 2008 til 65,5 % i 2014. Det er et samlet fald på 3,5 % sv.t. et gennemsnitligt årligt fald på 0,58 %.

I diagrammet nedenfor ses udviklingen i folkekirkemedlemsskabet i kommunens børnegruppe 0-15 år årgang for årgang. Det fremgår heraf, at de største fald i medlemsprocenten i perioden 2008-2014 er sket i årgangene 0-3 år.



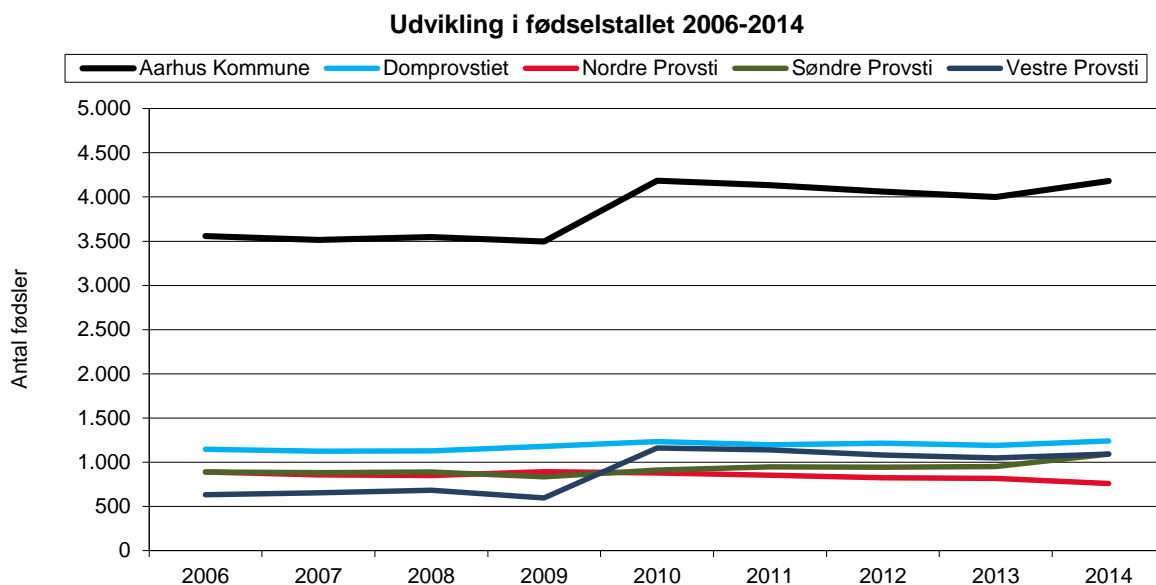
I skemaet nedenfor ses udviklingen i folkekirkemedlemsskabet i de enkelte provstiers børnegrupper 0-15 år:

	2008	2014	Gsn. årligt fald
Domprovstiet	65,9 %	59,8 %	1,01 %
Nordre Provsti	82,4 %	78,3 %	0,68 %
Søndre Provsti	78 %	73,3 %	0,78 %
Vestre Provsti	50 %	48 %	0,33 %

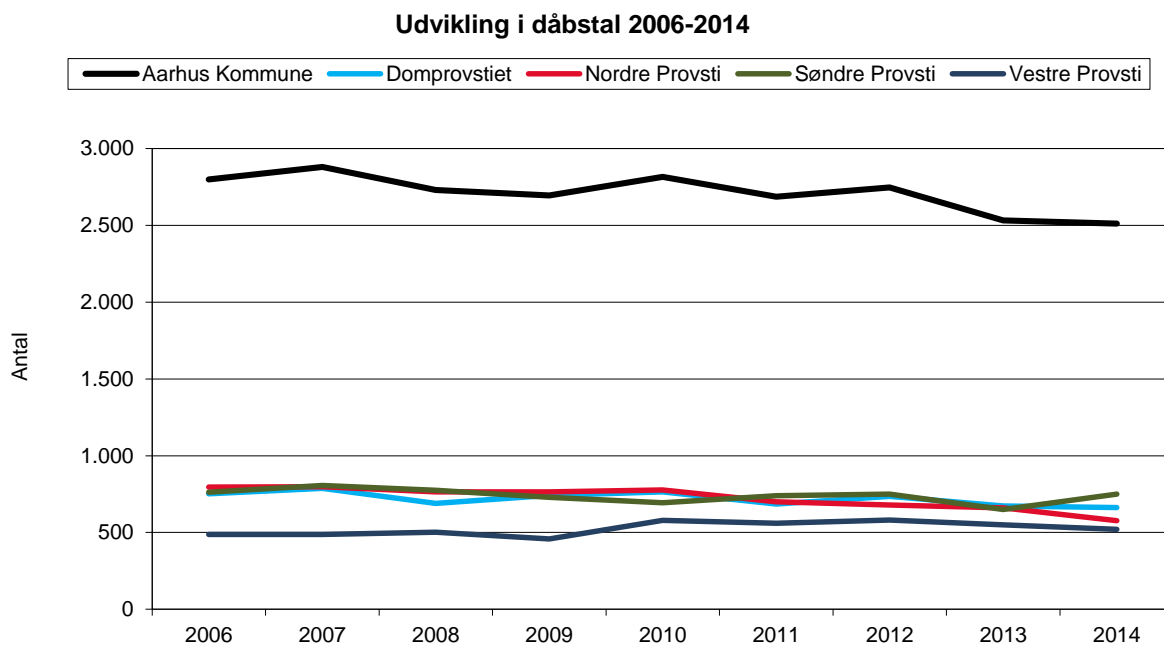
Fødsler, dåb og indmeldelser

Tekst og diagrammer i dette afsnit er baseret på oplysningerne i *Skema 3*.

Som det ses af nedenstående diagram har der været et stigende antal fødsler i Aarhus Kommune i perioden 2006-2014. I 2006 var der samlet set 3.557 fødsler i kommunen og i 2014 er antallet oppe på 4.182 fødsler. Tallene dækker over et kraftigt stigende fødselstal i Vestre Provsti, mindre stigning i fødselstallet i Domprovstiet og Søndre Provsti og et lille fald i antallet af fødsler i Nordre Provsti.

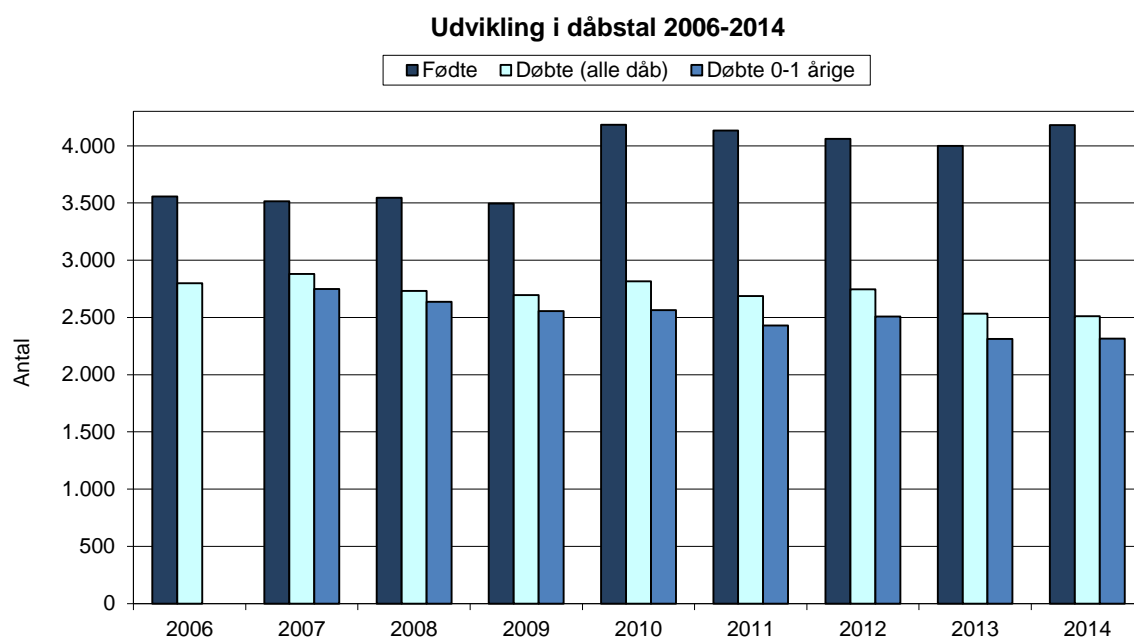


Samme positive udvikling er ikke sket i de samtidige dåbstal, som det fremgår af diagrammet nedenfor.



Antallet af dåb i diagrammet på foregående side dækker over samtlige dåb, dvs. barnedåb, dåb i forbindelse med konfirmationen og voksendåb. Som det fremgår, har der været et faldende dåbstal i Aarhus Kommune siden 2006, hvor der blev foretaget 2.798 dåb i kommunens kirker, men i 2014 er dåbstallet faldet til 2.511. I samme periode har fødselstallet været stigende. På provstiplan er det kun i Vestre Provsti, at der har været fremgang i antallet af dåb i perioden, mens dåbstallet er gået tilbage i de øvrige tre provstier.

I nedenstående diagram sammenholdes antallet af fødte, samtlige døbte og døbte 0-1 årige i perioden 2006-2014, og her ses det, at der i 2010 skete et relativt stort spring i forskellen på antallet af fødte og døbte, og den store forskel holder ved hele vejen til 2014. Den tendens gælder også for så vidt angår antallet af døbte 0-1 årige, og der ses fra 2010 og fremefter en større forskel mellem antallet af alle døbte og døbte 0-1 årige end i de tidligere år.



Dåb og dermed indmeldelse i folkekirken hænger naturligvis nært sammen med forældrenes etniske herkomst og kulturelle tilhørsforhold, og der er i øjeblikket meget snak om, hvorvidt børn af danske forældre ikke døbes som små, men i stort omfang vælger at blive døbt i forbindelse med konfirmationen. Det findes der ikke et entydigt svar på, men der findes dog følgende tal for indmeldelse af 13-15 årige i Aarhus Kommune i perioden 2007-2014:

	2007	2008	2009	2010	2011	2012	2013	2014
Indmeldelser 13-15 årige	216	143	174	145	147	122	107	138
% af de konfirmerede	8,8	6,2	7,1	6,2	6,1	4,9	4,9	6,2

Til slut

Hermed videregives analysen af tallene. Vi håber, at analysen giver jer inspiration og vil være til gavn for jeres videre arbejde for liv og vækst i folkekirken.

Skulle I støde på fejl eller uklarheder tallene eller analysen, er det vigtigt både for jeres og vores skyld, at I kontakter os, så vi kan sikre rettelse af evt. fejl og afklaring af evt. uklarheder i materialet.

Kirkefondet ønsker jer lykke til og energi til arbejdet – og først og fremmest Guds velsignelse i det.

Frederiksberg d. 11. maj 2015
Sille M. Fusager