
Kirkegang i Roskilde stift 2000

**Roskilde stift
Stændertorvet 3A
4000 Roskilde**

Kirkegang i Roskilde stift 2000

Udgivet af: Roskilde stift

Sats: Steen Marqvard Rasmussen

1. oplag: 2001

Indhold

Kirkegang i Roskilde stift 2000

Af Steen Marqvard Rasmussen, konsulent i Landsforeningen af Menighedsrådsmedlemmer

1. Indledning	4
1.1. Formål	4
1.2. Metode og data	4
2. Årets gang i Roskilde stift	5
2.1. De forskellige kirkelige handlinger	5
2.2. Samlet opgørelse af 9 forskellige tjenestearter	5
2.3. Deltagelse i gudstjenester på søn- og helligdage	6
3. Forskel på land- og bysogne	7
3.1. Kirkegangsprocent	7
3.2. Absolut deltagerantal	8
3.3. Strukturforinkel	9
4. Sogne med aftale- og afstemningsvalg	10
5. Betydningen af besøgstjeneste	10
6. Betydningen af uddannelse	11
7. Familie- og børnegudstjenester	12
7.1. Antal gudstjenester	12
7.2. Kirkegangsprocent	13
8. Døb, vielse og begravelse	13
8.1. Særskilte dåbshandlinger	13
8.2. Vielser	14
8.3. Begravelser/bisættelser	14
9. Musikgudstjenester	15

1. Indledning

"Kirken har stor betydning! Men derfor behøver man vel ikke gå i kirke?"
(udsagn fra en svensk undersøgelse af forholdet mellem folk og kirke¹).

1.1. Formål

Formålet med undersøgelsen af kirkegangen i Roskilde stift 2000 er at give et billede af deltagelsen i højmesser, andre søndagsgudstjenester, familiegudstjenester, særskilte dåbsgudstjenester, vielser, begravelser, musikgudstjenester og andre gudstjenester samt at indkredse forhold, der har betydning for kirkegangens omfang.

Ved på den måde at undersøge befolkningens brug af kirken til de nævnte handlinger, kan undersøgelsen kaste lys over én – men også kun én – bestemt dimension ved forholdet mellem folk og kirke, nemlig befolkningens handlingsmæssige forhold til de forskellige former for gudstjenester.

Dette hefte er ment som en kort og – forhåbentlig – nogenlunde letlæst præsentation af hovedresultaterne. En egentlig dokumentation for undersøgelsens resultater findes i rapporten "Statistisk analyse af kirkegangen i Roskilde stift 2000", der senere vil blive offentliggjort².

1.2. Metode og data

Der foreligger brugbare oplysninger om antal kirkegængere³ ved samtlige kirkelige handlinger i 2000 fra 273 af Roskilde stifts 315 sogne, hvilket giver en svarprocent på 87. Det er særdeles tilfredsstillende. Dels fordi 87% i sig selv er en meget høj svarprocent, og dels fordi den ikke er tilvejebragt ud fra en stikprøve, men ud fra en henvendelse til *samtlig*e sogne i stiftet. Den store deltagelse betyder, at vi alt i alt har oplysninger om 20.791 handlinger i stiftet, og det giver en stor sikkerhed på undersøgelsens resultater.

De mange oplysninger bearbejdes ved hjælp af statistiske metoder, som er baseret på sandsynlighedsregning: Fælles for metoderne er, at sognene inddrages i undergrupper (f.eks. land- og bysogne), hvis kirkegang til bestemte kirkelige handlinger herefter sammenlignes. Hvis der registreres forskelle mellem grupperne, bliver det testet, om denne er så lille, at den bør tilskrives tilfældigheder, eller om den er så markant, at vi bør tale om reelle forskelle mellem grupperne. Kun forskelle, der *ikke* med rimelighed kan tilskrives tilfældigheder, er værd at hæfte sig ved og kun sådanne bliver omtalt i dette hefte⁴.

¹ Citeret fra Mia Lövheim, 1999: Svenska kyrkan och svenskarna, s. 27. Artiklen findes i: *Kyrkan räknas, Tro & Tanke 1999:5*, s. 27-36, Svenska Kyrkans Forskningsråd.

² Rapporten, der også er tilgængelig på internetadressen www.menighedsraad.dk, kan kun anbefales til personer med interesse for statistisk analyse og fremstillingsform.

³ Ved optællingen er der set bort fra præst og øvrigt kirkeligt personale, der deltager i tjenesten.

⁴ I den statistiske rapport over undersøgelsen er testresultaterne anført i forbindelse med de enkelte opgørelser.

2. Årets gang i Roskilde stift

2.1. De forskellige kirkelige handlinger

De kirkelige handlinger er inddelt i 11 grupper, og opdelt på land- og bysogne ser fordelingen sådan ud:

Tabel 1: *Kirkelige handlinger i Roskilde stift 2000 fordelt på 9 tjenestearter samt messefald og 'aflyst'*

		Sogdenes urbanisering				Total	
		Landsogne		Bysogne		Antal	%
		Antal	%	Antal	%		
Tjenestens art	Højmesse	3.648	45,7%	4.768	37,3%	8.416	40,5%
	Anden søndagsgudstj.	1.781	22,3%	1.243	9,7%	3.024	14,5%
	Familiegudstjeneste	129	1,6%	299	2,3%	428	2,1%
	Særskilt dåbsgudstj.	115	1,4%	543	4,2%	658	3,2%
	Anden gudstjeneste	526	6,6%	1.159	9,1%	1.685	8,1%
	Musikgudstjeneste	78	1,0%	123	1,0%	201	1,0%
	Begravelse	913	11,4%	3.139	24,5%	4.052	19,5%
	Vielse	502	6,3%	1.083	8,5%	1.585	7,6%
	Messefald	109	1,4%	53	,4%	162	,8%
	Aflyst	16	,2%	3	,0%	19	,1%
	Andet	174	2,2%	387	3,0%	561	2,7%
Total	7.991	100,0%	12.800	100,0%	20.791	100,0%	

Af kolonnetotalen til højre ser vi, at 40,5% af alle de registrerede handlinger er højmesser, at der var 162 messefald i stiftet, hvoraf langt de fleste fandt sted i landsognene. Tabellens øvrige detaljer gennemgås ikke, men de mange oplysninger bliver nærmere undersøgt i de følgende afsnit.

2.2. Samlet opgørelse af 9 forskellige tjenestearter

Hvor stor en procentdel har været til en kirkelig handling på de forskellige dage i året?

For at besvare spørgsmålet beregner jeg for *hver eneste dag* i 2000, hvor stor en procentdel af stiftets indbyggere, der var i kirke, uanset om de deltog i højmesse, vielse, begravelse, musikgudstjeneste eller anden form for kirkelig handling. Det vil sige, at alle 9 former for tjenester her betragtes under ét for at give en beskrivelse af, hvordan brugen af kirkerne er fordelt på alle årets dage.

Den gennemsnitlige kirkegangsprocent beregnet for *alle årets dage* er 0,5. Det er dog ikke så problematisk, som det umiddelbart ser ud, da ikke kun søn- og helligdagene, men alle 366 dage i 2000 indgår i beregningen. Den mest præcise konklusion er derfor, at der **hver eneste dag i løbet af året i gennemsnit er 0,5% af stiftets indbyggere i kirke**. Hvis ingen var i kirke mere end én gang om ugen, ville det betyde, at 3,5% af alle stiftets indbyggere var i kirke hver eneste uge. Eller opgjort på et år: I løbet af 2000 var der i alt 1.036.789 kirkegængere i de 273 sogne, der indgår i vort materiale. Da indbyggertallet i disse sogne er 592.338, betyder det, at *hver eneste indbygger i stiftet⁵ i gennemsnit var i kirke 1,8 gange i løbet af året*.

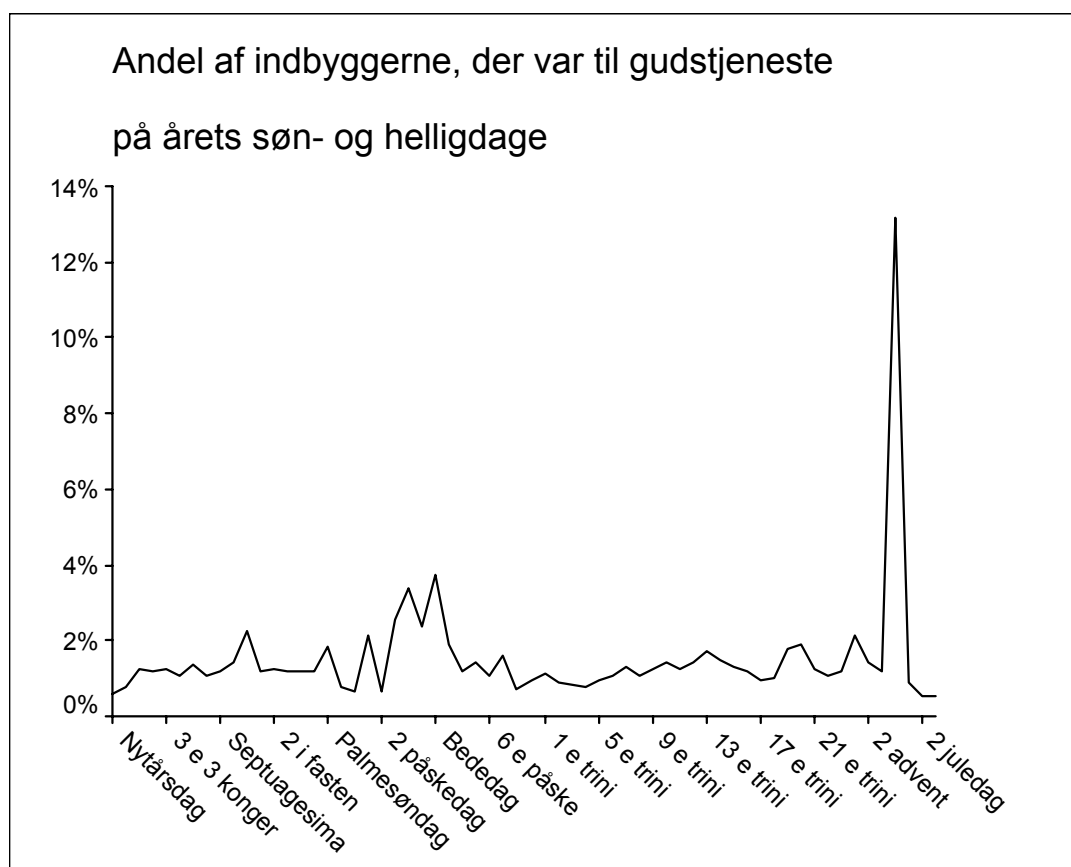
⁵ Incl. spædbørn, ateister, muslimer, jøder, hinduer m.v.

Halvdelen af denne samlede kirkegang i stiftet fandt sted i forbindelse med gudstjenester på søn- og helligdage. Den anden halvdel fandt følgelig sted til gudstjenester udenfor disse dage, samt til de øvrige kirkelige handlinger.

2.3. Deltagelse i gudstjenester på søn- og helligdage

Jeg vil herefter fokusere på de gudstjenester, der finder sted på årets søn- og helligdage. Dette er primært højmesser, men jeg inddrager også kategorierne 'familiegudstjeneste', 'anden søndagsgudstjeneste' og 'anden gudstjeneste', for så vidt de ligger på nævnte dage⁶. Spørgsmålet er nu, hvor stor en procentdel af stiftets indbyggere, der har deltaget i gudstjenester på søn- og helligdage i løbet af året?

Kirkegangsprocenten for alle 273 sogne betragtet som en stor gruppe fordeler sig sådan:



Figur 1

Note: Af pladshensyn er kun hver fjerde søn- og helligdag nævnt langs vandret akse, mens tallene for den alle naturligvis er vist på kurven.

Vi ser som ventet et markant toppunkt juleaften, hvor 13,2% af indbyggerne var i kirke. De efterfølgende toppunkter er store bededag (3,7%) og 2. søndag efter påske (3,4%). Forklaringen på de mange kirkegængere de to sidstnævnte dage er givetvis, at mange konfirmationer holdes på disse dage⁷.

⁶ Hermed er det samtidig sagt, at musikgudstjeneste, særskilt dåbsgudstjeneste, begravelse/bisættelse, vielse og 'andet' ikke er medregnet.

⁷ Da gudstjenester med konfirmation ikke er registreret selvstændigt, kan vi ikke belyse dette nærmere.

I gennemsnit går 1,5% af stiftets indbyggere til gudstjeneste på hver af de 62 søn- og helligdage. Eller opgjort på et år: I løbet af 2000 var der i alt 559.907 kirkegængere disse dage i de 273 sogne, der indgår i materialet. Da indbyggertallet i disse sogne som nævnt er 592.338, betyder det, at *hver eneste indbygger i stiftet i gennemsnit var til gudstjeneste 0,9 af de 62 mulige søn- og helligdage, der var i 2000.*

Kirkegangen er imidlertid ikke jævnt fordelt på stiftets sogne:

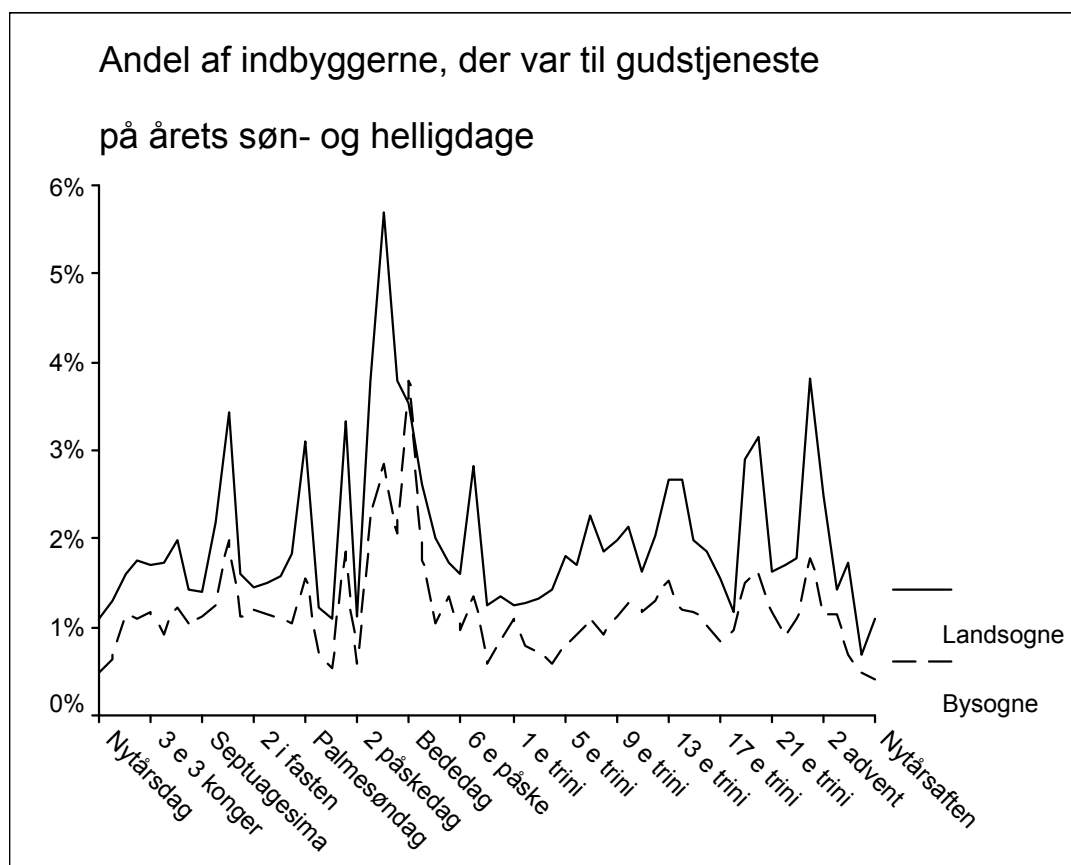
3. Forskel på land- og bysogne

3.1. Kirkegangsprocent

For at undersøge, om kirkegangen er forskellig i land- og bysogne, inddeles sognene i stiftet i hovedgrupper: Sogne, der ligger i landdistrikter eller hvis største by har under 1.000 indbyggere, betragtes som landsogne. De udgør 56% af stiftets sogne. De resterende 44% defineres som bysogne.

Herefter udregnes, hvor stor en procentdel af indbyggerne i hhv. land- og bysognene, der var til gudstjeneste på årets søn- og helligdage (musikgudstjenester, særskilte dåbsgudstjenester, begravelser/bisættelser, vielser og 'andet', der måtte finde sted på disse dage, regnes ikke med).

Figur 2 viser, hvordan kirkegangsprocenten fordeler sig i løbet af året for de to grupper af sogne:



Figur 2

Note 1: Juleaften var andelen af kirkegængere 22% i landsognene og 11% i bysognene. Disse store tal ville ændre skalaen på den lodrette akse så meget, at detaljerne i figuren ville blive svære at se. Derfor er tallene for 24. december ikke taget med i figuren (den betydelige forskel mellem land- og

bysogne juleaften kan afspejle mere end egentlige forskelle på kirkegangen i de to grupper. Det kan bl.a. udtrykke, at mange rejser på familiebesøg i julen og derfor går i kirke et andet sted end i deres bopælssogn. Hvis det endvidere gælder, at flere (f.eks. unge studerende) rejser fra byen til landet (hvor deres forældre bor) end omvendt, vil det til en vis grad forklare den markante forskel på land- og bysogne med hensyn til kirkegangen juleaften.

Note 2: For at lette 'læsningen' af figuren vil jeg med et eksempel præcisere, hvad en given kirkegangsprocent betyder: Vi ser, at kirkegangsprocenten fastelavns søndag var 3,4% i landsognene. Det betyder, at 3.724 personer ud af landsognenes samlede befolkning på 108.904 indbyggere var til gudstjeneste den dag, og det svarer netop til 3,4%.

Vi ser, at kurven for landsognene generelt ligger over bysognenes niveau. Derfor bliver den gennemsnitlige kirkegangsprocent for gudstjenesterne (de viste plus 24. december) 2,3% for landsognene og 1,3% for bysognene. Endvidere ses, at rytmen i årets gang er nogenlunde ens i de to områder: Næstefter juleaften topper kirkegangen kort efter påske, – formodentlig som følge af afholdelse af konfirmation (i landsognene er toppunktet 2. søndag efter påske med 5,7%, mens det i bysognene er store bededag med 3,9%).

Figuren antyder således, at kirkegangen generelt er højest i landsognene. For at afgøre om forskellen mellem land- og bysogne er udtryk for tilfældigheder eller for en reel forskel, foretages en statistisk test. Den viser, at forskellen ikke med rimelighed kan tilskrives tilfældigheder; – kirkegangsprocenten er med andre ord signifikant højere i land- end i bysognene.

3.2. Absolut deltagerantal

Det giver normalt ikke mening at sammenligne det absolutte antal kirkegængere i sogne med vidt forskellige indbyggertal og dermed vidt forskellige antal potentielle kirkegængere⁸. Der er dog én synsvinkel på kirkegangen, der lægger op til en afvigelse fra dette princip, nemlig oplevelsesdimensionen. Det kan præciseres ved at indføre denne antagelse:

Antagelse:

Uanset hvor mange indbyggere, der er i sognet, så er det et problem for kirkelivet, hvis der kommer meget få personer til gudstjenesterne. Når kun 4 personer plus det kirkelige personale deltager, opleves menigheden som så lille, at det er kritisk. Da optællingen af kirkegængere ikke omfatter præst og øvrigt kirkeligt personale, vil jeg derfor definere kirkegangen som kritisk lav, hvis der er mindre end 5 deltagere.

Antagelsen betyder ikke, at det er uvæsentligt at holde gudstjeneste for 1-4 kirkegængere. Den siger blot, at *hvis* vi opfatter mindre end 5 kirkegængere som et problem, hvor mange højmesser er da berørt af dette problem?

Der er tale om en analytisk antagelse, hvis rigtighed ikke skal diskuteres her. Jeg nøjes derfor med – på baggrund af antagelsen – at spørge: I hvilket omfang finder der højmesser⁹ sted, der ikke når op på 5 deltagere?

Opgjort på land- og bysogne ser fordelingen sådan ud:

⁸ Eksempelvis er det umiddelbart problematisk at sammenligne det absolutte antal kirkegængere i sogn A med 500 indbyggere med det tilsvarende antal i sogn B med 15.000 indbyggere.

⁹ Til forskel fra afsnit 3.1 ser vi nu ikke på alle gudstjenester på søn- og helligdage, men kun på højmesser og messefald. Begrundelsen for denne indsnævring er, at sammenligningen af forskellige grupper af sogne ikke ønskes farvet af, om der holdes flere gudstjenester på samme dag i nogle af sognene. Ved at holde os til højmesser på søn- og helligdage, bliver resultaterne klarere og lettere at fortolke.

Tabel 2: Antal højmesser på søn- og helligdage med forskelligt deltagerantal

		Sogdenes urbanisering				Total	
		Landsogne		Bysogne		Antal	%
		Antal	%	Antal	%		
Antal kirkegængere	5 eller flere	3.304	88,9%	4.591	96,4%	7.895	93,1%
	mindre end 5	309	8,3%	122	2,6%	431	5,1%
	Messefald	104	2,8%	51	1,1%	155	1,8%
Total		3.717	100,0%	4.764	100,0%	8.481	100,0%

Af kolonne-totalen ser vi, at 93% af højmesserne på søn- og helligdage i stiftet ligger over den kritiske grænse på 4 deltagere. Tabellen viser også en statistisk sikker forskel mellem land- og bysognene, hvorfor det er værd at hæfte sig ved, at 11% af højmesserne i landsognene ligger under den kritiske grænse, mens det tilsvarende tal for bysognene kun er knap 4%. Vi ser også, at 1,8% af samtlige planlagte højmesser på søn- og helligdage ender som messefald.

Ser vi nærmere på messefaldene, viser det sig, at 69% af sognene i stiftet *ikke kommer ud for et eneste messefald i løbet af året, mens 31% registrerer ét eller flere*. Ser vi nærmere på sognene med mindst ét messefald, viser det sig, at det i gennemsnit er 8% af de planlagte højmesser, der ender med messefald.

Efter dette blik på det problematiske, vil jeg se på, hvor mange mennesker, der i gennemsnit deltog i hhv. højmesserne, familiegudstjenesterne og andre gudstjenester på søn- og helligdagene?

Det viser sig, at *der i bysognene i gennemsnit kommer 104 personer til familiegudstjenester og 61 personer til højmesser og andre gudstjenester på søn- og helligdagene, mens der i landsognene gennemsnitligt kom 71 til familiegudstjenester, 27 til højmesser og 24 til andre gudstjenester*¹⁰.

3.3. Strukturforskkel

Undersøgelsen af antal deltagere i gudstjenesterne i land- og bysognene leder frem til en umiddelbart paradoks konklusion: På den ene side er kirkegangen målt i procent størst i landsognene, men på den anden side er der i absolutte tal færre til gudstjeneste i disse sogne. Dette afspejler en væsentlig strukturel forskel på land- og bysognene, nemlig at i forhold til indbyggertallet er der langt flere kirker på landet end i byerne. Det betyder bl.a., at i forhold til indbyggertallet holdes der langt flere gudstjenester på landet end i byerne. Dette er velkendt. Det nye er, at vi med denne undersøgelse kan præcisere denne forskel. I landsognene betragtet som helhed holdes der 54 søn- og helligdagsgudstjenester om året pr. 1.000 indbyggere, mens der i bysognene kun holdes 13. Forklaringen på, at der kommer færre til gudstjenesterne på landet end i byerne, samtidig med at kirkegangsprocenten er størst på landet, er altså, at der holdes 4 gange så mange søn- og helligdagsgudstjenester pr. 1.000 indbyggere på landet, som der gør i byerne.

¹⁰ Messefaldene indgår i gennemsnitsberegningerne med et deltagerantal på 0.

4. Sogne med aftale- og afstemningsvalg

I dette afsnit skal det undersøges, om der er forskel på kirkegangen i sogne med hhv. aftale- og afstemningsvalg til menighedsrådsvalget. Sognene deles derfor i en gruppe, der havde afstemning i enten 1996 eller 2000 og i en anden gruppe, der havde aftalevalg både i 1996 og 2000.

Spørgsmålet er herefter, om formen for menighedsrådsvalg har betydning for kirkegangsprocenten til gudstjenester på søn- og helligdage, når der tages højde for, at kirkegangsprocenten også er betinget af, om sognene ligger på landet eller i byerne?

Konklusionen er dobbelt:

- (A) For landsognene har det ingen betydning for deltagelsen i gudstjenesterne på søn- og helligdage, om menighedsrådene er valgt ved aftale- eller afstemningsvalg.
- (B) For bysognene er der derimod den sammenhæng, at kirkegangsprocenten generelt er lavere i sogne med afstemningsvalg. Det er dog et åbent spørgsmål, hvordan denne sammenhæng bør fortolkes.

5. Betydningen af besøgstjeneste

Spørgsmålet er herefter, om der er sammenhæng mellem (a) deltagelsen i gudstjenesterne på søn- og helligdage og (b) om der er en formaliseret¹¹ besøgstjeneste i sognet?

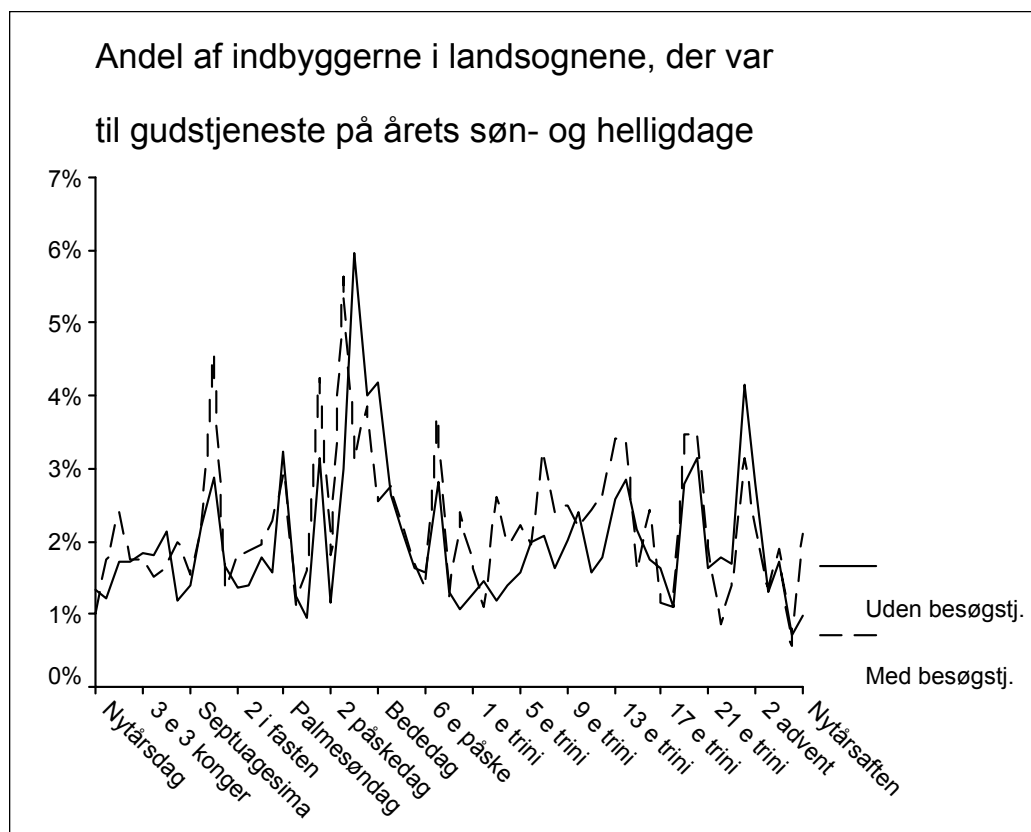
For at besvare spørgsmålet inddrages oplysninger fra en undersøgelse af sognediakonien, der er gennemført for biskoppernes diakoniudvalg¹².

Analysen af kirkegangsprocenterne til gudstjenesterne på søn- og helligdagene leder til en dobbelt konklusion:

- (A) For bysognene har det ingen betydning for deltagelsen i gudstjenesterne på søn- og helligdage, om der er formaliseret besøgstjeneste i sognet eller ej.
- (B) For landsognene gælder det derimod, at sogne med formaliseret besøgstjeneste generelt har en højere kirkegangsprocent pr. søn- og helligdag end sogne uden en sådan. Kirkegangsprocenterne for disse to grupper fordeler sig sådan over året:

¹¹ Dette tunge begreb bruges for at understrege, at der alene er tale om besøgstjenester, der *officielt* er i gang. "Besøgstjenester", der er baseret på almindeligt socialt netværk mellem sognets indbyggere, indgår derfor ikke i opgørelsen. Det er ikke utænkeligt, at sådanne uformelle besøgstjenester er mere udbredte i land- end i bysogne.

¹² Undersøgelsens resultater findes i Steen M. Rasmussen: Formaliseret diakoni i danske sogne, der er optrykt i Karsten Nissen (red.): *Diakoni – en integreret dimension i folkekirkens liv*, forlaget Aros, s. 52-84. Da denne undersøgelse ikke omfatter helt de samme sogne, som indgår i undersøgelsen af kirkegangen, reduceres antallet af deltagende sogne i dette afsnit med 51 til 222.



Figur 3

Note: Ligesom i forbindelse med figur 2 betyder den store kirkegang juleaften på hhv. 22% i sognene uden besøgstjeneste og 20% i sognene med besøgstjeneste, at detaljerne i figuren bliver svære at se. Derfor vises figuren uden inddragelse af tallene for 24. december (disse tal var naturligvis med, da testen for forskel mellem de to grupper blev foretaget).

Vore tal kan ikke give nogen forklaring på, at der kun er sammenhæng mellem eksistensen af besøgstjeneste og kirkegang i landsognene. Derfor nøjes jeg med at formulere denne *hypotese*: *Vejen fra besøgstjeneste til gudstjeneste er længere i by- end i landsognene, fordi det sociale liv i byerne er mere anonymt.* Eller med andre ord: Deltagelse i besøgstjeneste i landsognene fører lettere til gudstjenestedeltagelse, fordi besøgstjenestesammenhængen er mere direkte forbundet med den gudstjenestefejrende menighed.

6. Betydningen af uddannelse

Jeg undersøger uddannelsens betydning på denne måde: For hvert sogn bliver det registreret, hvor stor en procentdel af den voksne befolkning, der har en lang eller mellemlang uddannelse (herunder hører sygeplejersker, skolelærere, socialrådgivere og uddannede fra universitet, handelshøjskole o.l.). Spørgsmålet er herefter, om andelen med sådanne uddannelser har betydning for de enkelte sognes gennemsnitlige kirkegangsprocent til gudstjenesterne på søn- og helligdagene (da uddannelsessammensætningen kan være forskellig for land- og bysogne, anvendes en statistisk metode, der kan indkredse uddannelsens selvstændige betydning. Det vil sige en metode, der samtidig tager højde for forskellen mellem land- og bysogne).

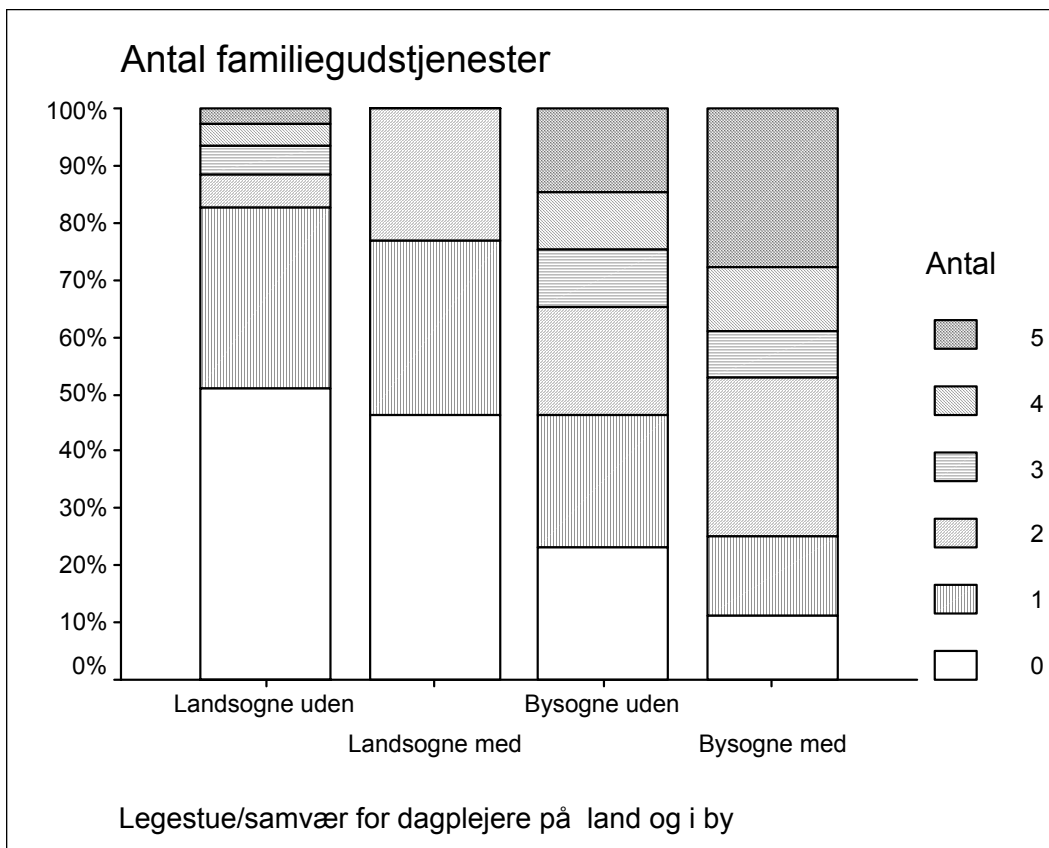
Det viser sig, at lang og mellemlang uddannelse blandt sognets indbyggere ser ud til at være gunstig for kirkegangen. Mit generelle indtryk fra medierne af, at personer med længerevarende uddannelse er blevet mere positive overfor kirke og kristendom, end de

var for nogle årtier siden, kan således hente støtte fra vort materiale (da vi kun har oplysninger for et enkelt år, giver stiftsundersøgelsen ikke mulighed for at beskrive udviklingen over tid).

7. Familie- og børnegudstjenester

7.1. Antal gudstjenester

Vi skal nu se på, hvor mange børne- og familiegudstjenester, der bliver holdt i sognene. Da vi også har oplysninger om, hvorvidt sognene har organiseret 'legestue/samvær for dagplejere i kirkeligt regi', vil jeg i den forbindelse undersøge, om dette har betydning for antallet af nævnte gudstjenester. Når der samtidig skelnes mellem land- og bysogne, ser fordelingen sådan ud:



Figur 4

Figuren og de statistiske tests, som ikke er medtaget, viser følgende:

- Omkring halvdelen af *landsognene* holdt ingen børne- og familiegudstjeneste i løbet af året.
- I *landsognene* har det ingen betydning for antallet af børne- og familiegudstjenester, om man i sognet har legestue/samvær for dagplejere i kirkeligt regi eller ej.
- I *bysognene* holdes der flest børne- og familiegudstjenester, hvis der er organiseret legestue eller samvær for dagplejere i kirkeligt regi.
- Andelen af indbyggere under 18 år har i ingen tilfælde påviselig betydning for antallet af børne- og familiegudstjenester.

7.2. Kirkegangsprocent

En nærmere analyse af deltagertallet til familie- og børnegudstjenesterne viser som ventet, at kirkegangsprocenten er højere i land- end i bysogne. Endvidere er kirkegangsprocenten til den enkelte gudstjeneste dels stigende med en stigende andel børn og unge i sognet, og dels faldende med et stigende antal familie- og børnegudstjenester. Det sidste betyder, at *med et stigende antal familie- og børnegudstjenester falder kirkegangsprocenten til de enkelte af disse*. Hvis et bysogn eksempelvis kun holder én børne- og familiegudstjeneste i løbet af året, så kommer der forholdsvis flere til denne ene, end der i gennemsnit kommer til de *enkelte* gudstjenester i et tilsvarende sogn, der f.eks. holder 10 børne- og familiegudstjenester. Alt i alt kommer der dog som ventet flere til børne- og familiegudstjenester *i løbet af året* i sidstnævnte sogn sammenlignet med det sogn, der kun holder én sådan gudstjeneste.

På den baggrund kan vi drage en dobbelt konklusion med hensyn til antallet af børne- og familiegudstjenester: Når man tager højde for betydningen af andelen af indbyggere under 18 år og tager højde for forskellen mellem land- og bysogne, så fører et øget udbud af børne- og familiegudstjenester både til, at antallet af deltagere i den enkelte gudstjeneste *falder* og til, at det samlede deltagerantal pr. år *stiger*.

8. Dåb, vielse og begravelse

Særskilte dåbshandlinger, vielser og begravelser/bisættelser kan opfattes som kirkelige handlinger for medlemmer af folkekirken med særlig tilknytning til sognet. Da man i visse tilfælde – f.eks. i forbindelse med bryllup – kan have tilknytninger til flere sogne, tales der til tider om særligt populære sogne til disse kirkelige handlinger. Og da disse handlinger ofte indgår i en selskabelig sammenhæng, er deltagerantallet i et vist omfang bestemt heraf. Derfor finder jeg det i denne sammenhæng mere relevant at analysere det absolutte antal deltagere i disse handlinger end at udregne en kirkegangsprocent relateret til sognets indbyggertal.

8.1. Særskilte dåbshandlinger

Der er som ventet en klar sammenhæng mellem sognets indbyggertal og antallet af handlinger. Hvis sognet har under 2.000 indbyggere, blev der i gennemsnit holdt én særskilt dåbshandling om året, mens der i gennemsnit holdtes 6 i de større sogne. Andre forhold har imidlertid også betydning. Antallet af særskilte dåbshandlinger stiger i takt med, at andelen af indbyggere med lang eller mellemlang uddannelse vokser. Det tyder på, at *dåbsmønstret er anderledes i sogne, hvor en stor del af befolkningen har en længerevarende uddannelse*. En mulig forklaring herpå er, at der i mindre grad finder barnedåb sted, fordi forældre med længerevarende uddannelse er mere tilbøjelige til at mene, at barnet selv skal vælge sin religiøse tilknytning på et senere tidspunkt, og at en del af disse børn da – eksempelvis når de kommer i konfirmationsalderen – vælger at blive døbt ved en særskilt dåbshandling.

Med hensyn til antal deltagere i disse handlinger finder vi den lidt udviklede sammenhæng at den uddannelsesmæssige baggrund også har betydning for deltagertallet, men kun i de store sogne, og at sognestørrelsen kun har betydning for de sogne, der har mere end 9% med længerevarende uddannelse.

Følgende tabel giver en række nøgletal herom:

Tabel 3: Nøgletal for antal deltagere til særskilte dåbshandlinger

		Indbyggere i sognet				Total
		47-2.000		2.001-18.800		
		Andel med lang uddannelse		Andel med lang uddannelse		
		2%-9%	9,1%-28%	2%-9%	9,1%-28%	
Antal kirkegængere	Gennemsnit	38	38	41	46	42
	Median	36	34	34	38	35
	Minimum	1	7	4	3	1
	Maximum	126	220	189	284	284
	Nedre kvartil	21	20	22	25	23
	Øvre kvartil	48	47	53	61	55
	Antal handlinger	N=79	N=99	N=208	N=270	N=656

Note: Begreberne nedre og øvre kvartil angiver tilsammen det interval, indenfor hvilket halvdelen af målingerne befinder sig.

Vi ser, at der i gennemsnit deltog 42 personer i de 656 særskilte dåbshandlinger, der blev holdt i stiftets 273 sogne betragtet som helhed. Af nedre og øvre kvartil ser vi endvidere, at halvdelen af de 656 dåbshandlinger havde mellem 23 og 55 deltagere.

8.2. Vielser

Der er som ventet også en klar sammenhæng mellem sognets indbyggertal og antallet af handlinger. Hvis sognet har under 2.000 indbyggere, blev der i gennemsnit holdt 4 vielser i 2000, mens der i gennemsnit holdtes 11 i de større sogne.

Med hensyn til antal deltagere i vielserne finder vi også, at uddannelsen blandt sognets indbyggere har betydning herfor, jf. disse nøgletal:

Tabel 4: Nøgletal for antal deltagere til vielser

		Andel med lang uddannelse		Total
		2%-9%	9,1%-28%	
Antal kirkegængere	Gennemsnit	64	79	72
	Median	56	63	60
	Minimum	2	2	2
	Maximum	385	389	389
	Nedre kvartil	39	45	42
	Øvre kvartil	77	100	86
	Antal handlinger	N=737	N=848	N=1585

Vi ser, at i sogne, hvor mange indbyggere har en længerevarende uddannelse, kommer der generelt flere kirkegængere til vielserne.

Tabellen viser også, at der holdes bryllupper, hvori kun brudeparret og den kirkelige betjening deltager.

8.3. Begravelser/bisættelser

Sogne med under 2.000 indbyggere havde gennemsnitligt 7 begravelser i 2000, mens det tilsvarende tal for større sogne var 33.

Antal deltagere til begravelserne fremgår af denne tabel:

Tabel 5: Nøgletal for antal deltagere til begravelse

		Sogdenes urbanisering		Total
		Landsogne	Bysogne	
Antal kirkegængere	Gennemsnit	53	50	51
	Median	42	39	40
	Minimum	0	0	0
	Maximum	378	432	432
	Nedre kvartil	26	24	25
	Øvre kvartil	69	63	64
	Antal handlinger	N=913	N=3139	N=4052

Vi ser, at der i gennemsnit deltog 51 personer i de 4.052 begravelser, der blev holdt i stiftets 273 sogne betragtet som helhed. En test viser endvidere, at der kom signifikant flere til begravelserne i landsognene.

9. Musikgudstjenester

Udbredelsen af musikgudstjenester ser sådan ud for stiftets 273 sogne:

Tabel 6: Antal musikgudstjenester i de enkelte sogne

Antal musikgudstjenester	Sogne med et givent antal musikgudstjenester	
	Antal	%
0	165	60,4%
1	56	20,5%
2	31	11,4%
3	11	4,0%
4	6	2,2%
6	2	,7%
7	2	,7%
Total	273	100,0%

Vi ser, at i 40% af stiftets sogne blev der holdt mindst én musikgudstjeneste i løbet af 2000. Der er dog betydelige forskelle mellem land- og bysogne.

Tabel 7: Antal musikgudstjenester i land- og bysogne

		Sogdenes urbanisering		Total
		Landsogne	Bysogne	
Antal musikgudstjenester	0	67%	52%	60%
	1	20%	21%	21%
	2-7	13%	27%	19%
Total		100%	100%	100%

Vi ser som ventet en klar tendens til, at der holdes flere musikgudstjenester i bysognene.

Deltagelsen i musikgudstjenesterne viser sig at være større end deltagelsen i gudstjenesterne på søn- og helligdage i *landsognene*, mens der ikke er forskel på deltagelsen i de to gudstjenesteformer i *bysognene*.