

Deltagerstatistik for Viborg Stift 2015

Denne rapport indeholder en standardanalyse af deltagerne i gudstjenester, kirkelige handlinger og andre arrangementer i Viborg Stift fra den 1. januar til den 31. december 2015.

At det er en standardanalyse betyder for det første, at den er umiddelbart sammenlignelig med tilsvarende analyser, som FUV måtte lave for andre stifter, provstier eller sogne. Og det betyder for det andet, at analysen alene indeholder en figur samt tabeller med tilhørende noter, som forklarer en række tekniske og statistiske forhold. Det er derfor op til læseren at foretage en nærmere fortolkning af tallene i de enkelte tabeller.

Rapporten er udarbejdet af FUV under følgende forudsætninger:

- At tællingen er registreret i det standardformat, der er indeholdt i det tælleredskab, som Kirkeministeriets it-kontor stiller til rådighed i form af den såkaldte kirkekalender.
- At det er den myndighed, der har iværksat tællingen af kirkegængere m.v. (dvs. biskop Henrik Stubkjær), som har ansvaret for validiteten af de indtastede data.
- At tallene er overdraget til FUV på den betingelse, at der ikke offentliggøres oplysninger om de enkelte hændelser.

Det er vigtigt at være opmærksom på, at en række statistiske oplysninger er nævnt i noterne til hver enkelt tabel. Derudover skal det nævnes, at hvis en bestemt kategori mangler (for eksempel en bestemt ugedag i en tabel, der indeholder ugedage), så skyldes det, at der ikke er registreret nogen hændelser for den kategori, der mangler.

Rapporten afsluttes med en figur og en tabel, der viser de data, der ligger til grund for figuren. Både tabel og figur viser den procentvise andel af folkekirkemedlemmerne, der var til gudstjeneste på hver af kirkeårets søn- og helligdage. Man skal i den forbindelse være opmærksom på, at der af pladshensyn kun er vist et udvalg af kirkeårets dage på figurens vandrette akse, men at tallene for alle kirkeårets dage naturligvis indgår i selve grafen. Det skal også nævnes, at figuren viser kirkeåret fra dets start første søndag i advent, uanset hvornår den faktiske tælleperiode er begyndt.

Det skal også nævnes, at data fra kapellerne er registreret under de sogne, hvor disse er beliggende.

P.S.: Sammen med denne rapport fremsender jeg en fil med Haderslev Stift som eksempel, der indeholder en vejledning i, hvordan tallene i de enkelte tabeller kan forstås. Da analysen fra Haderslev Stift stort set har samme struktur som den aktuelle for Viborg, kan denne vejledning umiddelbart overføres til den aktuelle analyse.

Med venlig hilsen

Steen Marqvard Rasmussen

Sociologisk vidensmedarbejder

T: 21 18 12 04

E: smr@km.dk



Tabel 1 - Viborg Stift: Det samlede udbud af aktiviteter og det samlede deltagerantal fordelt på standardkategorierne

Standardkategorier	Aktiviteter og deltagere			
	Antal aktiviteter i alt	Aktiviteter i %	Antal deltagere i alt	Deltagere i %
Gudstjeneste uden dåb (1)	9.383	36,5%	428.126	32,7%
Gudstjeneste med dåb (2)	1.910	7,4%	162.156	12,4%
Børnegudstjeneste (4)	22	,1%	2.231	,2%
Børne- og familiegudstjeneste (4)	383	1,5%	35.893	2,7%
Spaghettigudstjeneste (6)	195	,8%	11.129	,8%
Ungdomsgudstjeneste (7)	99	,4%	12.112	,9%
Hverdagsgudstjeneste (inkl. aftensgudstjeneste) (8)	268	1,0%	13.001	1,0%
Friluftsgudstjeneste (11)	139	,5%	10.869	,8%
Stille- og meditationsgudstjeneste (12)	61	,2%	1.508	,1%
Musikgudstjeneste (15)	144	,6%	11.127	,8%
Plejehjems- og institutionsgudstjeneste (26)	1.024	4,0%	22.505	1,7%
Konfirmation (37)	385	1,5%	72.986	5,6%
Vielse (37)	659	2,6%	43.867	3,3%
Velsignelse (37)	74	,3%	4.399	,3%
Begravelse (37)	1.114	4,3%	89.295	6,8%
Bisættelse (37)	1.853	7,2%	126.073	9,6%
Anden kirkelig handling (37)	11	,0%	1.114	,1%
Foredrag (40)	648	2,5%	31.383	2,4%
Studiekreds (40)	368	1,4%	5.811	,4%
Babysalmesang (50)	1.152	4,5%	17.592	1,3%
Sangaften/-arrangement (50)	180	,7%	6.138	,5%
Frivilligt korarbejde (50)	945	3,7%	17.615	1,3%
Koncert (54)	491	1,9%	50.585	3,9%
Fællesspisning (70)	381	1,5%	15.871	1,2%
Udflugt (70)	72	,3%	2.961	,2%
Møde (80)	849	3,3%	17.276	1,3%
Andet (81)	2.490	9,7%	78.897	6,0%
Andet (ikke offentlig) (81)	403	1,6%	15.057	1,1%
Børnekonfirmander (91)	2	,0%	23	,0%
Skole-/kirkesamarbejde (91)	10	,0%	2.344	,2%
Børne-/ungdomsarbejde (91)	4	,0%	43	,0%
Total	25.719	100,0%	1.309.987	100,0%

Note 1: Hvis man sammenligner de to kolonner med procenttal for en given kategori, kan man umiddelbart få et indtryk af, om deltagelsen i denne afviger fra den gennemsnitlige deltagelse for alle kategoriernes aktiviteter. Hvis en bestemt kategori f.eks. udgør 5% af det samlede antal aktiviteter og samtidig har 5% af det samlede antal deltagere, så kommer der præcis det samme antal deltagere til den pågældende kategoris aktiviteter som der gennemsnitligt kommer til alle kategoriernes aktiviteter. Hvis derimod f.eks. 7,5% af alle deltagerne kommer til de 5% af aktiviteterne, som den pågældende kategori står for, så har denne kategori en markant højere deltagelse end gennemsnittet. Deltagelsen er da nærmere bestemt ($7,5 / 5 =$) 1,5 gange højere end den gennemsnitlige deltagelse for alle kategoriernes aktiviteter. At den er 1,5 gange højere betyder, at den pågældende kategori har ($1,5 - 1,0 * 100\% =$) 50% flere deltagere end den gennemsnitlige deltagelse for alle kategoriernes aktiviteter.

Note 2: Numrene efter hver kategori henviser til numrene til de kategorier i tabel 2, som den pågældende kategori er knyttet til. På den måde kan man se, hvilke kategorier i tabel 1, der er slået sammen til de mere overordnede kategorier i tabel 2. Eksempelvis er kategorierne 30-36 i tabel 1 slået sammen til nr. 37 "Kirkelige handlinger (overgangsritualer)" i tabel 2.

NB: Da det er fristende at læse denne og de følgende tabeller sådan, at mange deltagere er bedre end få, skal det pointeres, at tabellerne i sig selv IKKE er normative. Derfor kalder de på læserens egen fortolkning. For eksempel kan man mene, at det har en værdi i sig selv, at der er mange deltagere, men man kan for eksempel også mene, at en aktivitet med få deltagere er værdifuld, fordi det, der foregår, er af dyb betydning for de deltagende, eller fordi aktiviteten fører til, at kirken får kontakt med mennesker, som den ellers ikke ville få kontakt med.

Tabel 2 - Viborg Stift: Den gennemsnitlige deltagelse i hver af hovedkategorierne af aktiviteter og deltagelsen i disse, når den er særligt lav eller særligt høj

		Deltagere				
		Antal deltagere i alt	Deltagere i %	10. percentil	Gennemsnit	90. percentil
Hovedkategorier	1. Gudstjeneste uden dåb	428.126	32,7%	7	47	110
	2. Gudstjeneste med dåb	162.156	12,4%	32	85	155
	4. Børne- og familiegudstjeneste	38.124	2,9%	27	96	192
	6. Spaghettigudstjeneste	11.129	,8%	25	57	103
	7. Ungdomsgudstjeneste	12.112	,9%	31	124	281
	8. Fyraftens- og aftengudstjeneste	13.001	1,0%	7	49	102
	11. Friluftsgudstjeneste	10.869	,8%	0	82	183
	13. Stille- og meditationsgudstjeneste	1.508	,1%	8	25	57
	15. Musikgudstjeneste	11.127	,8%	20	78	158
	26. Plejehjems- og institutionsgudstjeneste	22.505	1,7%	8	22	30
	37. Konfirmation, vielse, begravelse o.l.	337.734	25,8%	23	83	160
	40. Foredrag / studiekreds	37.194	2,8%	7	37	72
	50. Kor og anden sang	41.345	3,2%	6	18	34
	54. Koncert	50.585	3,9%	28	104	221
	70. Diakoni	18.832	1,4%	10	42	85
	80. Møde	17.276	1,3%	6	21	42
	81. Andet	93.954	7,2%	7	33	70
	91. Børne-/ungdomsarbejde	2.410	,2%	5	151	400
	Total	1.309.987	100,0%	8	52	120

Note: Percentil er en opdeling i hundrededele, og markeringen af hhv. den 10. og den 90. percentil viser, hvor grænsen går for det deltagertal, hvorom det gælder, at 10% af aktiviteterne har et lavere hhv. et højere deltagertal end det, percentilen angiver. Det er derfor udtryk for en høj kirkegang, hvis disse værdier er høje. Hvis den 10. percentil eksempelvis er 5, så betyder det, at 10% af arrangementerne for den pågældende kategori har under 5 deltagere, mens en 10. percentil på 15 betyder, at 10% af arrangementerne for denne kategori har under 15 deltagere, og der er principielt intet til hinder for, at alle disse 10% har 14 deltagere.

Tabel 3 - Viborg Stift: Deltagelsen i gudstjenester opgjort pr. ugedag

		Deltagere			Deltagere i %	Antal gudstjenester	
		10. percentil	Gennemsnit	90. percentil	Gennemsnit	Antal	Antal i %
Ugedag	Søndag	7	49	114	4,7%	8.757	66,4%
	Mandag	6	58	120	4,7%	357	2,7%
	Tirsdag	9	37	80	2,0%	694	5,3%
	Onsdag	8	38	96	2,7%	776	5,9%
	Torsdag	8	36	85	3,5%	1.319	10,0%
	Fredag	8	76	192	4,8%	872	6,6%
	Lørdag	11	47	96	4,0%	407	3,1%
	Alle ugedage	8	48	112	4,3%	13.182	100,0%

Note 1: Deltagelsen i procent viser den gennemsnitlige kirkegangsprocent pr. gudstjeneste beregnet ud fra antallet af folkekirkemedlemmer i sognet.

Note 2: Gudstjenesterne juleaftens dag samt de kirkelige handlinger, inkl. konfirmationerne, er udeladt, da disse indeholder ekstremværdier på en "tilfældig" ugedag, som ville forvrænge den pågældende ugedags gennemsnit. Helligdage på "hverdage", som for eksempel langfredag, indgår følgelig i opgørelsen. Særlige dåbsgudstjenester indgår også i opgørelsen.

Note 3: Om percentilerne se noten til tabel 2.

Note 4: Da antallet af sogne – og dermed også antallet af folkekirkemedlemmer i disse – varierer fra række til række, kan det forekomme, at to ugedage i absolutte tal har det samme gennemsnitlige deltagertal, uden at de har den samme gennemsnitlige deltagelsesprocent.

Tabel 4 - Viborg Stift: Deltagelsen i gudstjenester på hverdage opgjort pr. ugedag

		Deltagere			Deltagere i %	Antal gudstjenester	
		10. percentil	Gennemsnit	90. percentil	Gennemsnit	Antal	Antal i %
Ugedag	Mandag	20	72	132	5,4%	102	3,3%
	Tirsdag	9	37	80	2,0%	694	22,1%
	Onsdag	8	38	96	2,7%	776	24,7%
	Torsdag	7	36	93	3,3%	849	27,1%
	Fredag	13	122	280	6,3%	427	13,6%
	Lørdag	19	55	101	4,7%	289	9,2%
	Alle seks dage	9	52	122	3,5%	3.137	100,0%

Note 1: Deltagelsen i procent viser den gennemsnitlige kirkegangsprocent pr. gudstjeneste beregnet ud fra antallet af folkekirkemedlemmer i sognet.

Note 2: Tabellen indeholder hverken kirkelige handlinger eller gudstjenester på søn- og helligdage samt juleaften.

Note 3: Om percentilerne se noten til tabel 2.

Note 4: Da antallet af sogne – og dermed også antallet af folkekirkemedlemmer i disse – varierer fra række til række, kan det forekomme, at to ugedage i absolutte tal har det samme gennemsnitlige deltagertal, uden at de har den samme gennemsnitlige deltagelsesprocent.

Tabel 5 - Viborg Stift: Deltagelsen i kirkelige handlinger opgjort pr. ugedag

		Deltagere			Deltagere i %		Antal kirkelige handlinger	
		10. percentil	Gennemsnit	90. percentil	Gennemsnit	Antal	Antal i %	
Ugedag	Søndag	37	182	363	14,3%	238	5,8%	
	Mandag	16	71	110	2,5%	70	1,7%	
	Tirsdag	19	72	132	5,3%	433	10,6%	
	Onsdag	22	71	134	5,8%	470	11,5%	
	Torsdag	19	70	132	4,5%	487	11,9%	
	Fredag	23	88	175	6,3%	892	21,8%	
	Lørdag	26	77	137	6,2%	1.506	36,8%	
	Alle ugedage	23	83	160	6,3%	4.096	100,0%	

Note 1: Deltagelsen i procent viser den gennemsnitlige kirkegangsprocent pr. kirkelige handling beregnet ud fra antallet af folkekirkemedlemmer i sognet.

Note 2: De kirkelige handlinger omfatter kategorierne konfirmation, vielse, velsignelse, begravelse og bisættelse.

Note 3: Om percentilerne se noten til tabel 2.

Note 4: Da antallet af sogne – og dermed også antallet af folkekirkemedlemmer i disse – varierer fra række til række, kan det forekomme, at to ugedage i absolutte tal har det samme gennemsnitlige deltagertal, uden af de har den samme gennemsnitlige deltagelsesprocent.

Tabel 6 - Viborg Stift: Den gennemsnitlige deltagelse i sogneaktiviteter opgjort pr. ugedag

Kategorier		Ugedag		Deltagere		Antal aktiviteter	
				Gennemsnit	Gennemsnit	Antal	Antal i %
Foredrag (40)	Ugedag	Søndag		67	2,4%	10	1,5%
		Mandag		49	2,1%	51	7,9%
		Tirsdag		51	2,2%	197	30,4%
		Onsdag		46	2,1%	159	24,5%
		Torsdag		46	3,1%	187	28,9%
		Fredag		58	1,3%	31	4,8%
		Lørdag		56	3,9%	13	2,0%
		Alle ugedage		49	2,4%	648	100,0%
Studiekreds (40)	Ugedag	Søndag		15	,7%	3	,8%
		Mandag		22	1,0%	32	8,7%
		Tirsdag		14	1,6%	82	22,3%
		Onsdag		19	1,4%	98	26,6%
		Torsdag		11	,7%	132	35,9%
		Fredag		38	1,4%	17	4,6%
		Lørdag		12	3,0%	4	1,1%
		Alle ugedage		16	1,2%	368	100,0%
Babysalmesang (50)	Ugedag	Søndag		63	1,1%	7	,6%
		Mandag		16	,3%	116	10,1%
		Tirsdag		17	,8%	348	30,2%
		Onsdag		14	,5%	371	32,2%
		Torsdag		15	,4%	270	23,4%
		Fredag		11	,5%	39	3,4%
		Lørdag		35	,3%	1	,1%
		Alle ugedage		16	,6%	1.152	100,0%
Sangafte/-arrangement (50)	Ugedag	Søndag		34	7,5%	6	3,3%
		Mandag		54	6,7%	4	2,2%
		Tirsdag		28	1,6%	52	28,9%
		Onsdag		34	2,4%	53	29,4%
		Torsdag		38	3,2%	59	32,8%
		Fredag		35	2,5%	4	2,2%
		Lørdag		85	3,8%	2	1,1%
		Alle ugedage		34	2,7%	180	100,0%
Frivilligt korarbejde (50)	Ugedag	Søndag		25	1,0%	9	1,0%
		Mandag		19	,7%	56	5,9%
		Tirsdag		18	,7%	302	32,0%
		Onsdag		16	,7%	207	21,9%
		Torsdag		21	,5%	344	36,4%
		Fredag		14	,8%	19	2,0%
		Lørdag		35	2,9%	8	,8%
		Alle ugedage		19	,7%	945	100,0%

Tabel 6 - Viborg Stift: Den gennemsnitlige deltagelse i sogneaktiviteter opgjort pr. ugedag

Kategorier		Ugedag		Deltagere		Antal aktiviteter	
				Gennemsnit	Gennemsnit	Antal	Antal i %
Koncert (54)	Ugedag	Søndag		110	6,5%	121	24,6%
		Mandag		116	12,7%	24	4,9%
		Tirsdag		87	7,8%	75	15,3%
		Onsdag		101	7,2%	98	20,0%
		Torsdag		99	9,6%	104	21,2%
		Fredag		103	5,0%	30	6,1%
		Lørdag		127	3,5%	39	7,9%
		Alle ugedage		104	7,5%	491	100,0%
Fællesspisning (70)	Ugedag	Søndag		54	3,4%	91	23,9%
		Mandag		44	4,2%	13	3,4%
		Tirsdag		30	2,9%	61	16,0%
		Onsdag		41	2,2%	73	19,2%
		Torsdag		43	3,0%	58	15,2%
		Fredag		35	1,2%	77	20,2%
		Lørdag		62	1,4%	8	2,1%
		Alle ugedage		42	2,6%	381	100,0%
Udflugt (70)	Ugedag	Søndag		35	1,9%	8	11,1%
		Mandag		52	2,5%	4	5,6%
		Tirsdag		37	2,4%	16	22,2%
		Onsdag		37	4,6%	17	23,6%
		Torsdag		40	1,3%	13	18,1%
		Fredag		34	1,1%	3	4,2%
		Lørdag		56	4,2%	11	15,3%
		Alle ugedage		41	2,9%	72	100,0%
Møde (80)	Ugedag	Søndag		33	2,9%	37	4,4%
		Mandag		17	,7%	141	16,6%
		Tirsdag		18	1,2%	176	20,7%
		Onsdag		15	1,1%	170	20,0%
		Torsdag		23	1,2%	248	29,2%
		Fredag		29	1,8%	63	7,4%
		Lørdag		65	3,4%	14	1,6%
		Alle ugedage		21	1,3%	849	100,0%
Andet (81)	Ugedag	Søndag		48	3,0%	251	10,1%
		Mandag		28	1,5%	293	11,8%
		Tirsdag		25	1,7%	529	21,2%
		Onsdag		27	1,5%	498	20,0%
		Torsdag		32	1,7%	525	21,1%
		Fredag		40	2,4%	325	13,1%
		Lørdag		53	4,6%	69	2,8%
		Alle ugedage		32	1,9%	2.490	100,0%

Tabel 6 - Viborg Stift: Den gennemsnitlige deltagelse i sogneaktiviteter opgjort pr. ugedag

Kategorier	Andet (ikke offentlig) (81)	Ugedag		Deltagere		Antal aktiviteter	
				Gennemsnit	Deltagere i %	Antal	Antal i %
			Søndag	30	6,5%	58	14,4%
			Mandag	45	1,5%	17	4,2%
			Tirsdag	25	1,0%	90	22,3%
			Onsdag	25	1,2%	90	22,3%
			Torsdag	38	2,0%	75	18,6%
			Fredag	55	3,0%	36	8,9%
			Lørdag	91	6,6%	37	9,2%
			Alle ugedage	38	2,7%	403	100,0%

Note: Deltagelsen i procent viser den gennemsnitlige deltagelsesprocent pr. aktivitet beregnet ud fra antallet af folkekirkemedlemmer i sognet.

Tabel 7 - Viborg Stift: Den gennemsnitlige deltagelse i arbejde med børn og unge opgjort pr. ugedag

Kategorier		Ugedag		Deltagere		Antal aktiviteter	
				Gennemsnit	Deltagere i %	Antal	Antal i %
Børnekonfirmander (91)			Tirsdag	10	,4%	1	50,0%
			Onsdag	13	,5%	1	50,0%
			Alle ugedage	12	,4%	2	100,0%
Skole-/kirkesamarbejde (91)			Tirsdag	38	6,6%	3	30,0%
			Fredag	319	37,7%	7	70,0%
			Alle ugedage	234	28,4%	10	100,0%
Børne-/ungdomsarbejde (91)			Tirsdag	5	,8%	1	25,0%
			Onsdag	13	,3%	3	75,0%
			Alle ugedage	11	,4%	4	100,0%

Note: Deltagelsen i procent viser den gennemsnitlige deltagelsesprocent pr. aktivitet beregnet ud fra antallet af folkekirkemedlemmer i sognet. Desværre er det ikke muligt i denne standardanalyser tabeller at beregne den procentvise deltagelse i børne-/ungdomsarbejdet alene ud fra antallet af børn og unge i sognet.

Tabel 8 - Viborg Stift: Deltagelsen i gudstjenester på søn- og helligdage opgjort efter gudstjenestens begyndelsestidspunkt

Gudstjenestetid	Kl.	Deltagere			Deltagere i %		Antal gudstjenester	
		10. percentil	Gennemsnit	90. percentil	Gennemsnit	Antal	Antal i %	
	Kl. 8.00 - 9.15	5	23	50	3,3%	2.441	24,3%	
	Kl. 9.30 - 10.15	8	64	147	3,7%	2.716	27,1%	
	Kl. 10.30 - 12.15	9	49	109	5,6%	3.723	37,1%	
	Kl. 12.30 - 13.15	11	137	180	10,4%	26	,3%	
	Kl. 13.30 - 15.15	10	55	124	7,3%	433	4,3%	
	Kl. 15.30 - 17.15	8	52	119	4,7%	315	3,1%	
	Kl. 17.30 - 18.45	5	28	63	8,3%	6	,1%	
	Kl. 19.00 - 19.45	7	42	92	5,6%	367	3,7%	
	Kl. 20.00 - 23.00	5	43	114	8,4%	10	,1%	
	Alle klokkeslæt	7	47	110	4,6%	10.037	100,0%	

Note 1: Deltagelsen i procent viser den gennemsnitlige kirkegangsprocent pr. gudstjeneste beregnet ud fra antallet af folkekirkemedlemmer i sognet.

Note 2: Gudstjenesterne juleaftens dag er udeladt, da disse indeholder ekstremværdier på "tilfældige" klokkeslæt, som ville forvrænge det pågældende tidspunkts gennemsnit. Særlige dåbsgudstjenester indgår i opgørelsen.

Note 3: Om percentilerne se noten til tabel 2.

Note 4: Da antallet af sogne – og dermed også antallet af folkekirkemedlemmer i disse – varierer fra række til række, kan det forekomme, at to klokkeslæt i absolutte tal har det samme gennemsnitlige deltagertal, uden at de har den samme gennemsnitlige deltagelsesprocent.

Tabel 9 - Viborg Stift: Deltagelsen i gudstjenester på hverdage opgjort efter gudstjenestens begyndelsestidspunkt

		Deltagere			Deltagere i %		Antal gudstjenester	
		10. percentil	Gennemsnit	90. percentil	Gennemsnit	Antal	Antal i %	
Gudstjenestetid	Kl. 8.00 - 9.15	15	127	300	7,7%	138	4,4%	
	Kl. 9.30 - 10.15	10	58	152	3,1%	586	18,8%	
	Kl. 10.30 - 12.15	9	57	148	3,4%	453	14,6%	
	Kl. 12.30 - 13.15	18	101	250	6,5%	43	1,4%	
	Kl. 13.30 - 15.15	8	23	38	1,3%	775	24,9%	
	Kl. 15.30 - 17.15	9	47	105	3,1%	539	17,3%	
	Kl. 17.30 - 18.45	16	63	110	4,3%	107	3,4%	
	Kl. 19.00 - 19.45	6	60	130	4,5%	349	11,2%	
	Kl. 20.00 - 23.00	8	59	126	6,9%	123	4,0%	
	Alle klokkeslæt	9	51	120	3,3%	3.113	100,0%	

Note 1: Deltagelsen i procent viser den gennemsnitlige kirkegangsprocent pr. gudstjeneste beregnet ud fra antallet af folkekirkemedlemmer i sognet.

Note 2: Gudstjenesterne juleaftens dag er udeladt, da disse indeholder ekstremværdier på "tilfældige" klokkeslæt, som ville forvrænge det pågældende tidspunkts gennemsnit. Særlige dåbsgudstjenester indgår i opgørelsen.

Note 3: Om percentilerne se noten til tabel 2.

Note 4: Da antallet af sogne – og dermed også antallet af folkekirkemedlemmer i disse – varierer fra række til række, kan det forekomme, at to klokkeslæt i absolutte tal har det samme gennemsnitlige deltagertal, uden at de har den samme gennemsnitlige deltagelsesprocent.

Tabel 10 - Viborg Stift: Deltagelsen pr. aktivitet inddelt i syv overordnede kategorier

Kategorier		Deltagere			Deltagere i %		Antal aktiviteter	
		10. percentil	Gennemsnit	90. percentil	Gennemsnit	Antal	Antal i %	
Gudstj, søn- & helligdage	hverdagsgudstjeneste	7	47	110	4,5%	10.045	39,1%	
	Gudstjeneste juleaften	9	52	122	3,5%	3.137	12,2%	
	Kirkelige handlinger	62	208	400	20,5%	446	1,7%	
	Sogneaktivitet	23	83	160	6,3%	4.096	15,9%	
	Børne-/ungdomsarbejde	6	35	75	2,0%	4.237	16,5%	
	Andet	5	151	400	17,9%	16	,1%	
	Alle kategorier	7	30	62	1,9%	3.742	14,5%	
		Alle kategorier	8	52	120	4,2%	25.719	100,0%

Note: Deltagelsen i procent viser den gennemsnitlige deltagelse pr. aktivitet beregnet ud fra antallet af folkekirkemedlemmer i sognet. Desværre er det ikke muligt i denne standardanalyses tabeller at beregne den procentvise deltagelse i børne-/ungdomsarbejde alene ud fra antallet af børn og unge i sognet.

Tabel 11 - Viborg Stift: Den gennemsnitlige deltagelse pr. aktivitet inddelt i seks overordnede grupper af aktiviteter og opgjort for efter sognenes størrelse i absolutte tal og i procent

Antal medlemmer af folkekirken i sognet	Deltagere i absolutte tal					
	Overordnede kategorier					
	Gudstj, søn- & helligdage	hverdags-gudstjeneste	Gudstjeneste juleaften	Kirkelige handlinger	Sogneaktivitet	Børne-/ungdomsarbejde
	Gennemsnit	Gennemsnit	Gennemsnit	Gennemsnit	Gennemsnit	Gennemsnit
Op til 500	23	41	118	79	43	212
501 – 1.000	31	34	136	83	30	84
1.001 – 1.500	37	40	171	88	32	
1.501 – 2.500	58	54	211	96	35	285
2.501 – 5.000	75	56	256	90	31	153
Over 5.000	92	65	393	76	42	
Hele stiftet	47	52	208	83	35	151

Tabel 11 - Viborg Stift: Den gennemsnitlige deltagelse pr. aktivitet inddelt i seks overordnede grupper af aktiviteter og opgjort for efter sognenes størrelse i absolutte tal og i procent

Antal medlemmer af folkekirken i sognet	Deltagere i pct. af antal folkekirkemedlemmer i sognet					
	Overordnede kategorier					
	Gudstj, søn- & helligdage	hverdags-gudstjeneste	Gudstjeneste juleaften	Kirkelige handlinger	Sogneaktivitet	Børne-/ungdomsarbejde
	Gennemsnit	Gennemsnit	Gennemsnit	Gennemsnit	Gennemsnit	Gennemsnit
Op til 500	8,6%	15,4%	48,1%	27,4%	15,0%	56,0%
501 – 1.000	4,3%	4,8%	19,0%	11,3%	4,2%	13,5%
1.001 – 1.500	3,1%	3,3%	14,3%	7,4%	2,6%	
1.501 – 2.500	3,1%	2,8%	11,2%	5,0%	1,9%	16,8%
2.501 – 5.000	2,1%	1,6%	7,0%	2,6%	,9%	4,8%
Over 5.000	1,4%	1,0%	5,7%	1,1%	,6%	
Hele stiftet	4,5%	3,5%	20,5%	6,3%	2,0%	17,9%

Note 1: Møder og 'andet' indgår ikke i tabellen.

Note 2: Kirkelige handlinger omfatter kategorierne dåbsgudstjeneste, dåb, konfirmation, vielse, velsignelse, begravelse og bisættelse.

Note 3: Noten til tabel 7 gælder også her.

Note 4: Bemærk at deltagelsesprocenten er 'pr. aktivitet'. Hvis 'Deltagere i pct.' for sogne med over 5.000 folkekirkemedlemmer for eksempel er 4% for gudstjeneste juleaften, så betyder det IKKE nødvendigvis, at der kun var 4% til gudstjeneste juleaften. Det betyder, at der for HVER gudstjeneste, der blev holdt den 24/12, deltog 4%. Hvis der eksempelvis i gennemsnit blev holdt 3 gudstjenester i hvert sogn i løbet af juleaften, og vi antager, at ingen har deltaget i mere end én af disse, så bliver kirkegangsprocenten den 24/12 i gennemsnit 3 gange 4% = 12%.

Tabel 12 - Viborg Stift: Den gennemsnitlige deltagelse pr. aktivitet inddelt i seks overordnede grupper af aktiviteter og opgjort for hvert provsti i absolutte tal og i procent

		Deltagere i absolutte tal					
		Overordnede kategorier					
		Gudstj, søn- & helligdage	hverdags-gudstje- neste	Gudstje- neste juleaften	Kirkelige handlinger	Sogne- aktivitet	Børne- /ungdoms- arbejde
		Gennemsnit	Gennemsnit	Gennemsnit	Gennemsnit	Gennemsnit	Gennemsnit
Provsti	Herning Nordre Provsti	66	49	219	101	33	11
	Herning Søndre Provsti	72	47	247	83	45	
	Holstebro Provsti	67	66	252	78	30	505
	Ikast-Brande Provsti	49	54	228	90	30	12
	Lemvig Provsti	39	35	168	89	30	104
	Salling Provsti	24	31	126	82	53	
	Skive Provsti	42	54	213	79	42	
	Struer Provsti	44	44	243	90	51	251
	Vesthimmerlands Provsti	36	65	170	80	38	101
	Viborg Domprovsti	41	62	245	73	38	79
	Viborg Østre Provsti	31	58	156	77	41	134
	Stiftet som helhed	47	52	208	83	35	151

Tabel 12 - Viborg Stift: Den gennemsnitlige deltagelse pr. aktivitet inddelt i seks overordnede grupper af aktiviteter og opgjort for hvert provsti i absolutte tal og i procent

		Deltagere i pct. af antal folkekirkemedlemmer i sognet					
		Overordnede kategorier					
		Gudstj, søn- & helligdage	hverdags-gudstje- neste	Gudstje- neste juleaften	Kirkelige handlinger	Sogne- aktivitet	Børne- /ungdoms- arbejde
		Gennemsnit	Gennemsnit	Gennemsnit	Gennemsnit	Gennemsnit	Gennemsnit
Provsti	Herning Nordre Provsti	5,0%	3,2%	16,8%	6,5%	2,7%	,2%
	Herning Søndre Provsti	3,2%	1,4%	10,2%	3,0%	1,4%	
	Holstebro Provsti	4,7%	3,5%	14,8%	4,4%	1,3%	16,0%
	Ikast-Brande Provsti	3,7%	2,6%	15,2%	4,7%	1,5%	,4%
	Lemvig Provsti	5,9%	5,5%	33,9%	12,0%	2,8%	5,8%
	Salling Provsti	5,2%	5,4%	28,8%	15,1%	7,4%	
	Skive Provsti	4,1%	3,2%	18,5%	5,2%	2,6%	
	Struer Provsti	7,4%	4,4%	30,5%	9,3%	3,7%	66,7%
	Vesthimmerlands Provsti	4,9%	5,1%	22,4%	7,2%	3,5%	18,0%
	Viborg Domprovsti	2,9%	2,6%	17,6%	4,9%	1,3%	12,4%
	Viborg Østre Provsti	4,3%	4,7%	26,3%	7,4%	3,8%	34,5%
	Stiftet som helhed	4,5%	3,5%	20,5%	6,3%	2,0%	17,9%

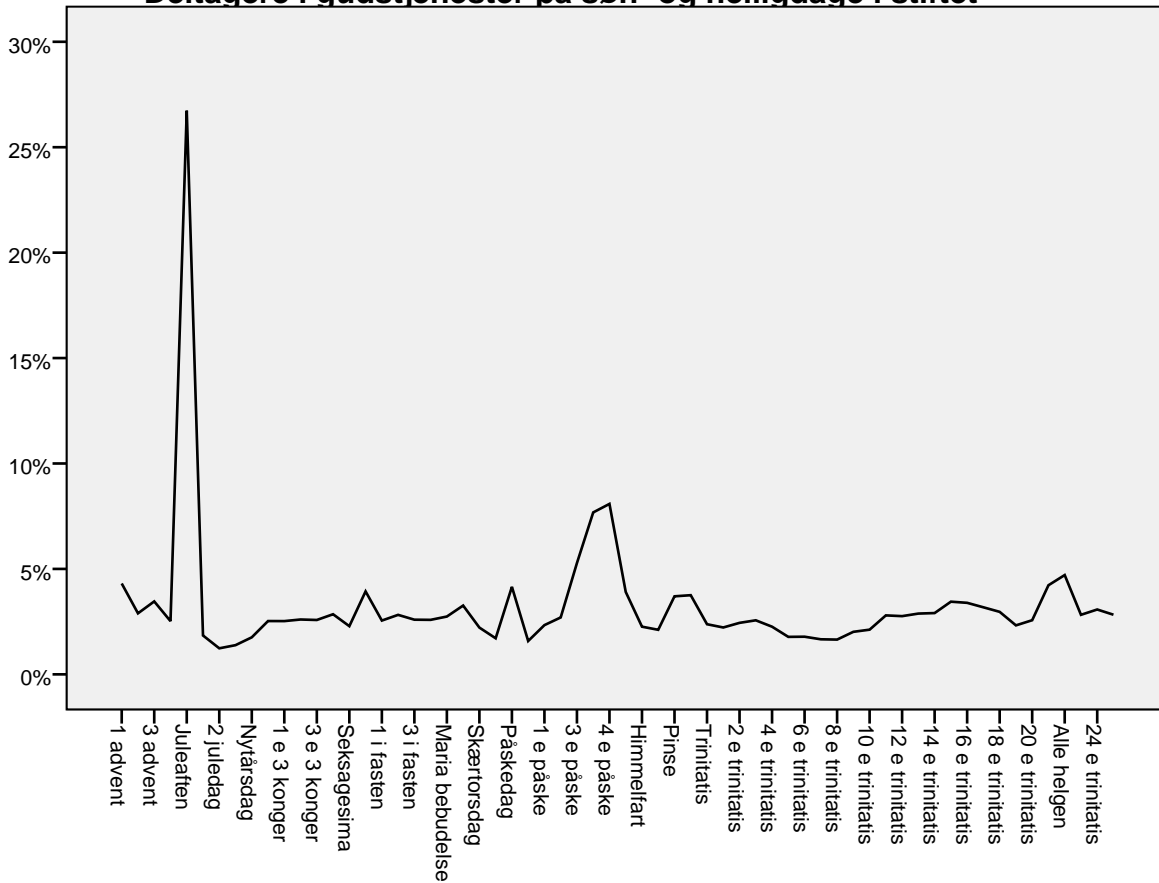
Note 1: Møder og 'andet' indgår ikke i tabellen.

Note 2: Kirkelige handlinger omfatter kategorierne dåbsgudstjeneste, dåb, konfirmation, vielse, velsignelse, begravelse og bisættelse.

Note 3: Noten til tabel 7 gælder også her.

Note 4: Note 4 til tabel 11 gælder også her.

Deltagere i gudstjenester på søn- og helligdage i stiftet



Figuren viser, hvor mange procent af folkekirkemedlemmerne, der var i kirke på hver af kirkeårets DAGE

Tabel 13: Deltagere i gudstjenester på søn- og helligdage i Viborg Stift

		Deltagere i absolutte tal	Kirkegangs- procent
Kirkeåret	1 advent	13.275	4,3
	2 advent	8.566	2,9
	3 advent	10.165	3,5
	4 advent	7.054	2,5
	Juleaften	91.949	26,7
	Juledag	5.837	1,8
	2 juledag	2.978	1,2
	Julesøndag	3.809	1,4
	Nytårsdag	4.212	1,8
	3 konger søndag	7.159	2,5
	1 e 3 konger	7.792	2,5
	2 e 3 konger	7.781	2,6
	3 e 3 konger	7.546	2,6
	Septuagesima	8.482	2,9
	Seksagesima	6.815	2,3
	Fastelavn	11.668	3,9
	1 i fasten	7.581	2,6
	2 i fasten	8.513	2,8
	3 i fasten	7.863	2,6
	Midfaste	7.620	2,6
	Maria bebudelse	8.193	2,7
	Palmesøndag	9.904	3,3
	Skærtorsdag	6.793	2,2
	Langfredag	5.127	1,7
	Påskedag	13.322	4,2
	2 påskedag	4.392	1,6
	1 e påske	6.928	2,3
	2 e påske	7.876	2,7
	3 e påske	15.533	5,3
	Bededag	20.813	7,7
	4 e påske	23.728	8,1
	5 e påske	11.528	3,9
	Himmelfart	6.553	2,3
	6 e påske	6.202	2,1
	Pinse	11.889	3,7
	2 pinse	8.119	3,8
	Trinitatis	6.972	2,4
	1 e trinitatis	6.621	2,2
	2 e trinitatis	7.105	2,4
	3 e trinitatis	7.425	2,6
4 e trinitatis	6.486	2,3	
5 e trinitatis	5.274	1,8	
6 e trinitatis	5.098	1,8	

Tabel 13: Deltagere i gudstjenester på søn- og helligdage i Viborg Stift

		Deltagere i absolutte tal	Kirkegangs- procent
Kirkeåret	7 e trinitatis	4.532	1,7
	8 e trinitatis	4.548	1,6
	9 e trinitatis	5.658	2,0
	10 e trinitatis	6.323	2,1
	11 e trinitatis	8.311	2,8
	12 e trinitatis	8.112	2,8
	13 e trinitatis	8.616	2,9
	14 e trinitatis	8.843	2,9
	15 e trinitatis	10.341	3,4
	16 e trinitatis	10.290	3,4
	17 e trinitatis	9.449	3,2
	18 e trinitatis	8.763	3,0
	19 e trinitatis	6.922	2,3
	20 e trinitatis	7.480	2,6
	21 e trinitatis	12.420	4,2
	Alle helgen	16.615	4,7
	23 e trinitatis	8.393	2,8
	24 e trinitatis	9.218	3,1
	Sidste søndag	8.268	2,8

Kirkegangsprocenten udtrykker, hvor mange procent af folkekirkemedlemmerne, der var i kirke på hver af kirkeårets DAGE. Hvis der måtte være sogne i stiftet, som ikke har deltaget i tællingen, indgår disse sognes folkekirkemedlemmer ikke i det samlede antal folkekirkemedlemmer, der ligger til grund for procentberegningen.